



Danmarks  
Grundforskningsfond  
Danish National  
Research Foundation

# ÅRS- RAPPORT

2024

# Hoved- og nøgletal

	2024	2023	2022	2021	2020
<b>Bevillinger og uddelinger</b>					
Antal bevillinger ved årets afslutning	59	61	58	52	49
Årets uddelinger, mio. kr.	458,2	430,8	371,0	360,0	335,2
<b>Afkast af fondens kapital</b>					
Obligationer og indlån, mio. kr.	127,8	211,5	-484,0	-8,7	104,1
Aktier, mio. kr.	377,2	338,6	-372,0	441,4	251,5
Samlet afkast, mio. kr.	505,0	550,1	-856,0	432,7	355,6
<b>Administrationsomkostninger</b>					
Administrationsomkostninger inkl. afskrivninger, mio. kr.	13,5	13,6	12,8	12,8	12,3
Administrationsomkostningernes andel af uddelinger, %	2,9	3,2	3,4	3,6	3,7
Administrationsomkostninger pr. bevilling, mio. kr.	0,2	0,2	0,3	0,3	0,3
<b>Egenkapital</b>					
Egenkapital ultimo, mio. kr.	4.790,1	4.761,1	4.659,4	5.903,0	5.846,0

# Indholdsfortegnelse

<b>Hoved- og nøgletal</b>	<b>2</b>	<b>Rapporter vedrørende økonomi</b>	<b>53</b>
<b>Forord</b>	<b>4</b>	Ledespåtegning	54
13 nye Centers of Excellence på vej	4	Formue og afkast	55
<b>DG højdepunkter 2024</b>	<b>6</b>	Den uafhængige revisors revisionspåtegning	59
DG outreach	17	Anvendt regnskabspraksis	62
<b>Nye bevillinger 2024</b>	<b>18</b>	Resultatopgørelse 1. januar – 31. december	64
Status: 12. ansøgningsrunde til Centers of Excellence – statistik og proces	19	Balance 31. december	64
Mød de 13 nye DG Centers of Excellence	24	Opgørelse over ændringer i egenkapitalen 2024	65
Pionercenter-initiativet	38	<b>Bestyrelsen og sekretariat</b>	<b>70</b>
Mød de nye D NRF Chairs	40	Bestyrelsen	71
<b>Igangværende aktiviteter</b>	<b>46</b>	Sekretariat	72

# Forord

## 13 nye Centers of Excellence på vej

“Det er tid til at evaluere Center of Excellence-formatet og fokus vil især være på kriterierne for excellence samt størrelsen af finansieringen

2024 var et særligt år i Danmarks Grundforskningsfond, hvor der blev bevilget 13 nye grundforskningscentre. Succesraten var 8 procent, og den samlede finansiering var 730 mio. kr. over 6 år. Centrene dækker hele det akademiske spektrum, lige fra grundforskning inden for migræne og fertilitet over økonomi og arktisk forskning til kvantevidenskab og miljøvenlige materialer.

Vi forventer, at centrene vil opbygge stærkt ambitiøse og kreative miljøer, der producerer frontforskning, talent og innovation i op til 10 år og frem.

Efter vores mening bygger centrenes succes på en grundig udvælgelse med et klart fokus på forskningspotentiale og optimale betingelser for at skabe et grundforskningscenter, der bygger på tillid, fleksibilitet og stabilitet.

2024 har også markeret et overgangså, hvor professor Dorthe Dahl-Jensen afløste professor Jens Kehlet Nørskov som formand for fonden, mens professor Niels Mejlgaard afløste professor Søren-Peter Olesen som administrerende direktør for fonden.

Med den vellykkede 12. runde af Centers of Excellence er det tid til at evaluere Center of Excellence-formatet og fokus vil især være på kriterierne for excellence samt størrelsen af finansieringen.

I 2025 vil en ekstern evaluator gennemføre en grundig evaluering, der skal give DG's bestyrelse værdifulde input til strategiske beslutninger og mulige forbedringer af fondens virkemidler – inden vi offentliggør den 13. runde af Centers of Excellence.

Den eksterne evaluering spiller en central rolle i arbejdet med at belyse de mekanismer i Centers of Excellence, der både fremmer excellens og skaber samfundsmæssig impact. Evalueringen skal bidrage til en dybere forståelse af, hvordan centrene kan drive innovation og skabe værdi for samfundet på længere sigt.

Fonden har det seneste år haft en dialog med alle Centers of Excellence om, hvordan de fremmer kreativitet. Ud fra de mange frugtbare dialoger valgte vi ni anbefalinger, som vi samlede i fondens årsmødepublikation 2024. Vi er blevet dybt inspireret af de refleksioner, som bevillingshaverne har delt. De har givet os værdifulde indsigter i, hvordan Centers of Excellence dyrker det sublime ved at gøde en ambitiøs og kreativ kultur. Bestyrelsen har særligt hæftet sig ved vigtigheden af at skabe tillidsfulde, åbne og 'flade' miljøer, hvor

alle kan bidrage. Motivation, samarbejde og nye ideer trives i miljøer, hvor forskere frit kan dele viden og indgå i tværfaglige samarbejder, hvor der er stabilitet og tid til at lade ideerne modnes.

*Professor Dorthe Dahl-Jensen, bestyrelsesformand for DG  
Professor Søren-Peter Olesen, tidligere direktør i DG*



“

*Motivation, samarbejde og nye ideer trives i miljøer, hvor forskere frit kan dele viden og indgå i tværfaglige samarbejder, hvor der er stabilitet og tid til at lade ideerne modnes*

# DG højdepunkter 2024

De følgende sider rapporterer kort nogle af de væsentlige udviklinger fra DG-bevillingshavere og fonden i det forløbne år.

- **730 mio. kr. til 13 nye centre**
- **The Pioneer Center for SMARTbiomed**  
*(Statistical and Computational Methods for Advanced Research to Transform Biomedicine)*
- **Fem nye DNRF Chairs**
- **Ny formand til DG**
- **Et farvel til direktøren**
- **Publikation**  
*Ni gode råd til den kreative forskningsproces*
- **Centerleder retreat**  
*Excellence & legacy*
- **DG's årsmøde 2024**  
*Evnen til at få nye idéer*
- **Retreat for unge akademiske ledere**
- **DG's Fotokonkurrence 2024**

September 2024

## 730 mio. kr. til 13 nye centre

DG's bestyrelse besluttede i september 2024 at tilbyde finansiering til etableringen af 13 nye grundforskningscentre - Centers of Excellence.

- Som udgangspunkt vil jeg gerne understrege, at der var virkelig mange kvalificerede ansøgere, og jeg ville ønske, vi havde mulighed for at sige ja til endnu flere - for der er nok af talent ude i den danske forskningsverden, sagde DG's formand professor Dorthe Dahl-Jensen i en pressemeddelelse.

Danmarks Grundforskningsfonds daværende direktør, professor Søren-Peter Olesen, var også meget tilfreds med valget af de 13 ansøgere, som han mente, på alle måder lever op til fondens formål om at finansiere fremragende grundforskning på højeste internationale niveau.

- I DG har vi altid været meget glade for, at vi har mulighed for at finansiere forskning inden for alle områder, og det er utroligt positivt, at vi igen i år har modtaget ansøgninger, der dækker en meget stor del af forskningspaletten.

[Læs hele pressemeddelelsen](#)



Juni 2024

## *The Pioneer Center for SMARTbiomed*

*(Statistical and Computational Methods for  
Advanced Research to Transform Biomedicine)*

I juni 2024 åbnede det sidste af fire pionercentre. Med et budget på 250 mio. kr. fordelt på 13 år vil SMARTbiomed fokusere på at indsamle og analysere store mængder data fra både danske og udenlandske registre samt biobanker. SMARTbiomed ønsker at blive klogere på blandt andet risikofaktorer, sammenhænge, mønstre, behandling og konsekvenser.

Centret bliver ledet af professor Naomi Wray, der er internationalt anerkendt for sin forskning i psykiatrisk genetik.

[Læs mere om pionercenter-initiativet](#)





I løbet af 2024

## Fem nye DNRF Chairs

Med tre ansøgningsrunder i 2024 har DG's bestyrelse bevilget fem nye DNRF Chairs, der støtter universiteterne i at tiltrække talentfulde udenlandske seniorforskere, som får ressourcer til opstartsaktiviteter.

[Læs mere om DNRF Chair programmet](#)



August 2024

## Ny formand for DG

Dorthe Dahl-Jensen har været medlem af fondens bestyrelse siden januar 2024 og blev i august 2024 udpeget til formand af uddannelses- og forskningsminister Christina Egelund.

– Med Dorthe Dahl-Jensen som bestyrelsesformand får Danmarks Grundforskningsfond en forsker i verdensklasse, som til fulde forstår forskningens natur og potentiale, og som både kan nørde, formidle og tænke strategisk.

*Uddannelses- og forskningsminister Christina Egelund i pressemeddelelsen fra Uddannelses- og Forskningsministeriet.*

Dorthe Dahl-Jensen har i årtier været førende inden for forskning, der vedrører iskerneboringer og arktisk havis. Som glaciolog har hun været med til at opnå banebrydende erkendelser om fortidens klima, der kan hjælpe os til at forstå, hvad fremtiden bringer.

[Læs mere](#)



Dorthe Dahl-Jensen

December 2024

## Et farvel til direktøren

Ved udgangen af 2024 fratrådte professor Søren-Peter Olesen sin stilling som direktør i Danmarks Grundforskningsfond.

Han har været med til at finansiere mere end fyre nye grundforskningscentre og fire pionercentre, siden han kom til DG i 2015, og han har søsat en række nye projekter og initiativer i sekretariatet.

- Konceptet er basalt set det samme, som da fonden blev oprettet i 1991, men vi er selvre-flekterende og er hele tiden opmærksomme på, om vi kan gøre det bedre. I sin natur ændrer forskningen sig ikke, men rammerne for at bedrive den ændrer sig hastigt. Vi gør meget for at aflæse denne foranderlige verden og lave tilpasninger i vores virkemiddel, så det kan bevare den centrale rolle, det har i dansk forskning. I disse år er de stramme budgetter på universiteterne en udfordring - ikke kun for dem men også for fondene. På de indre linjer er der også sket meget i DG i form af store opgraderinger af fx data, jura, kommunikation og temapublikationer, hvor mange af emnerne, der relaterer til den foranderlige virkelighed, tages op i samarbejde med forskerne", sagde Søren-Peter Olesen i et interview til DG.

Her fremhævede han også [Pionercentrene](#) som et af de initiativer, der skiller sig ud i hans tid som leder:

- I tillæg til at etablere fire centre i verdensklasse, hvor alle fem fondes kompetencer har været i spil, har vi skabt et forum for tillid mellem et offentligt og de fire store forskningsfinansierende private fonde. Det synes jeg er unikt. Det har været spændende, og det er vi rigtig glade for."

- Søren Peter Olesen har i alle årene været et stærkt og lysende ikon, der har haft fokus på at gøre tingene ordentligt og være et hundrede procent troværdig. Han har sikret, at fonden i dag står med en stærk profil og attraktive bevillinger. At have et grundforskningscenter er et kvalitetsstempel", udtaler DG's formand Dorthe Dahl-Jensen og tilføjer, at Søren-Peter Olesen efterlader en organisation, der er i rigtig god stand og med kæmpe potentiale for at gå videre.

Søren-Peter Olesen blev afløst af professor Niels Mejlgaard, der overtog direktørposten i januar 2025.



Søren-Peter Olesen. ©DNRF

August 2024

## Ni gode råd til den kreative forskningsproces

I DG mener vi, det er vigtigt at diskutere betingelserne for kreativitet i forskning og at belyse, hvad der erfaringsmæssigt fremmer kreativitet. Det skal ikke mindst ses i lyset af, at undersøgelser peger på, at forskningsgennembrud på globalt plan bliver sjældnere i forhold til, hvor meget der bliver investeret i forskningen, og at dansk forskning taber flyvehøjde.

På den baggrund udgav fonden et inspirationskatalog, [The Pursuit of Novelty](#), der kommer med ni opfordringer til folk, der ønsker at stimulere et kreativt forskningsmiljø. Opfordringerne er skabt på baggrund af de diskussioner og overvejelser, som vores Centers of Excellence har præsenteret på møder med DG, hvor vi har talt med forskerne om, hvordan de til daglig arbejder med at stimulere den kreative forskningsproces.

[The Pursuit of Novelty](#) var også inspirationskilde til en temadebat om forskningens idekraft i onlinemediet Science Report, der i den forbindelse også publicerede et [interview med daværende direktør Søren-Peter Olesen](#). DG bestilte desuden analysen [Note on Creativity](#) hos Dansk Center for Forskningsanalyse.



Maj 2024

## Centerleder retreat Excellence & legacy

Ledere af DG's Centers of Excellence og Pionercentre samles en gang om året for at dele erfaringer og diskutere vigtige emner, der er med til at sikre en effektiv drift af grundforskningscentre. I 2024 diskuterede og udvekslede vi erfaringer om de optimale betingelser for excellence inden for forskning og talentudvikling. Derudover talte vi om, hvordan man kan sikre en god omstilling, når DG's bevillinger stopper. Rammen for debatten blev sat af Lise Degn og Emil Alnor, Aarhus Universitet og medforfattere til en DG-bestilt rapport om arven fra Centers of Excellence fra 1993 til 2005.



September 2024

## DG's årsmøde 2024

### Evnen til at få nye idéer

På DG's årsmøde 2024 præsenterede centerledere deres erfaringer og synspunkter omkring begrebet kreativitet eller evnen til at få nye idéer i forskningen: For eksempel vigtigheden af stabilitet, kritisk masse, forskningsfrihed og at pleje talent og fremme forskning på tværs af videnskaberne. Det blev efterfølgende debatteret af deltagerne på årsmødet, der er blandt hovedaktørerne i det danske forskningslandskab.



Tidligere minister Bertel Haarder fortalte om baggrunden for DG og fondens oprettelse på årsmødet, 2024.



Der var livlig debat og mange gode spørgsmål og indspark på DG's årsmøde 2024, hvor deltagerne debatterede den kreative forskningsproces.

September 2024

## Retreat for unge akademiske ledere

For tredje gang fik fondens bevillingshavere muligheden for at sende talentfulde unge ledere til DG's Young Academic Leaders retreat. Her fik deltagerne indsigt i vejen mod en forskningslederrolle og mulighed for at dele de erfaringer og udfordringer, man har, når man står midt i en forskerkarriere.



September 2024

# DG's Fotokonkurrence 2024

For syvende år i træk har fonden udskrevet en fotokonkurrence med udgangspunkt i fotografiets potentiale som dokumentation og formidling af forskning.

De tre dommere Ken Arnold, Andreas Roepstorff og Charlotte Schwartz annoncerede følgende tre vindere af konkurrencen 2024:

## 1. præmie: Åbenbaring, Amazon

Foto: Christian Vium, lektor i antropologi, Aarhus Universitet.

## 2. præmie: Seks punkter på en tavle

Foto: Nathalie Wahl, DG-center GeoTop, Københavns Universitet.

## 3. præmie: Fordøjelsessystemet hos malkekøer

Foto: Giulio Giagnoni, Institut for Husdyr- og Veterinærvidenskab

[Læs mere om de tre vindere og fotokonkurrencen 2024](#)

Åbenbaring, Amazonas.  
Vinderbillede i DG's  
fotokonkurrence 2024.  
Foto: Christian Vium,  
lektor i antropologi,  
Aarhus Universitet.



Seks punkter på en  
tavle. Andenpladsen i  
DG's fotokonkurrence  
2024. Foto: Nathalie  
Wahl, DG-Center  
GeoTop, Københavns  
Universitet.

Fordøjelsessystemet  
hos malkekøer.  
Tredjepladsen i DG's  
fotokonkurrence 2024.  
Photo: Giulio Giagnoni,  
Institut for Husdyr- og  
Veterinærvidenskab,  
Aarhus Universitet.





# Hold dig opdateret og få de seneste nyheder fra DG

-  **LinkedIn** [@Danmarks Grundforskningsfond](https://www.linkedin.com/company/danmarks-grundforskningsfond)
-  **X** [@GrundforskFond](https://twitter.com/GrundforskFond)
-  **BlueSky** [@Danmarks Grundforskningsfond](https://bsky.app/profile/danmarks-grundforskningsfond)
-  **Nyhedsbrev** [Sign up](#)



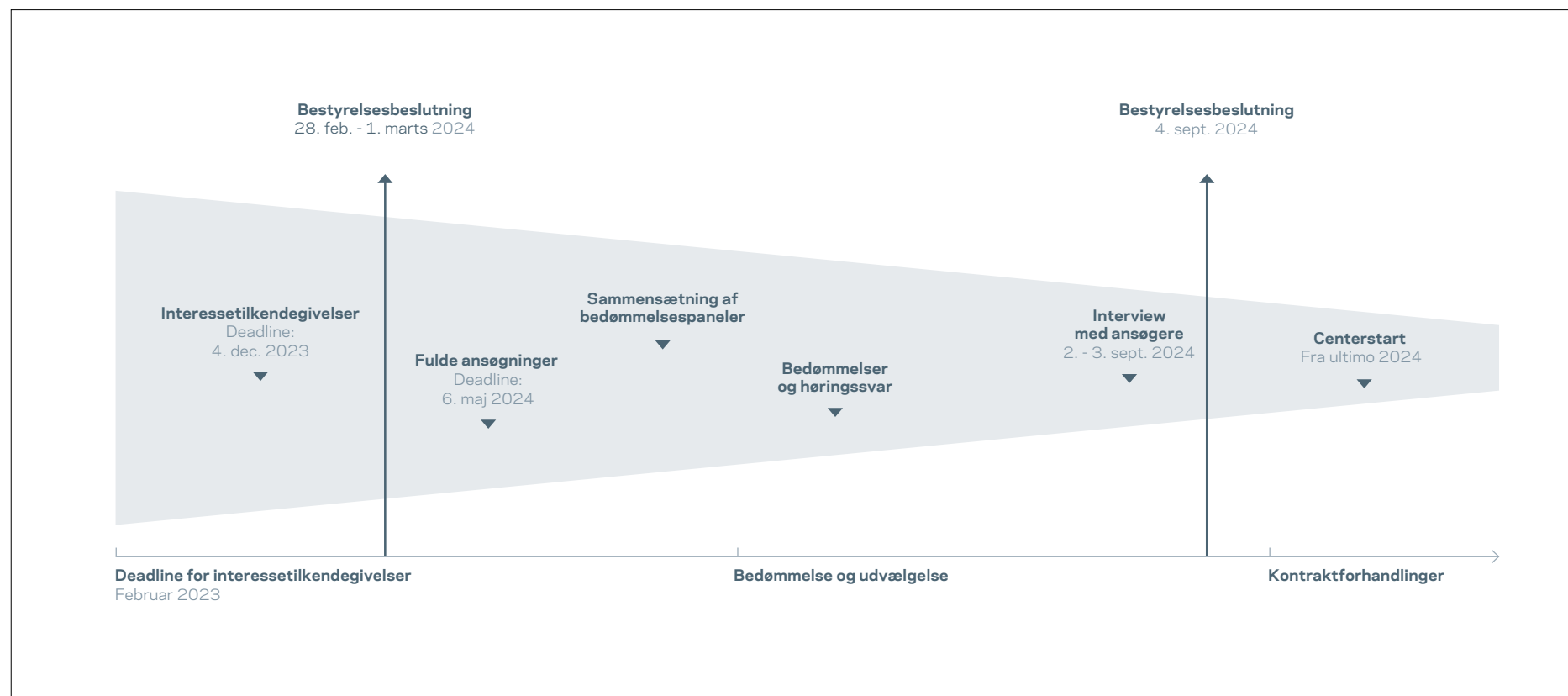
# Nye bevillinger 2024

- **Status: 12. ansøgningsrunde til Centers of Excellence - statistik og proces**
- **Mød de 13 nye DG Centers of Excellence**
- **Pionercenter-initiativet**
- **Mød de nye DNRF Chairs**

# Status: 12. ansøgningsrunde til Centers of Excellence – statistik og proces

## ANSØGNINGSPROCES

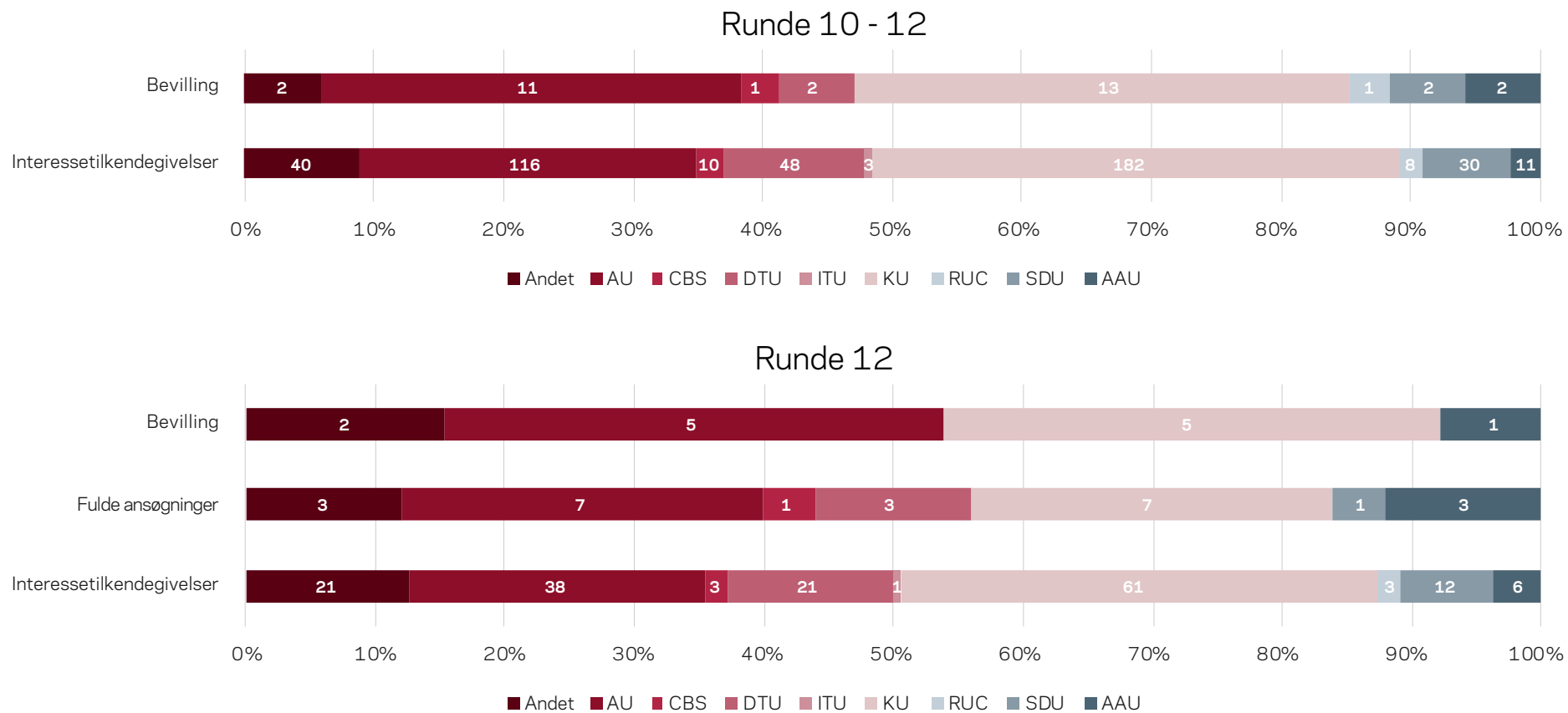
DG modtog 166 interesselikendegivelser inden fristen den 4. december 2023. 25 af disse ansøgere blev udvalgt til at indsende en fuld ansøgning inden den 6. maj 2024. På sit møde i september 2024 brugte bestyrelsen to dage på at interviewe hver af de 25 ansøgere. På tredjedagen blev det besluttet at finansiere 13 nye centre.



### Interesstillkendegivelser, fulde ansøgninger og bevillinger fordelt på værtsinstitutioner

Figuren angiver centrenes hovedinstitution. Flere af centrene har dog "ben" ved flere institutioner. Fonden opfordrer altid de bedste forskere til at etablere de stærkest mulige forskningsmiljøer på de danske

forskningsinstitutioner. Succesraten for individuelle værtsinstitutioner varierer fra år til år. Gennemsnittet for de seneste tre runder, runde 10 - 12, er vist nedenfor til sammenligning.



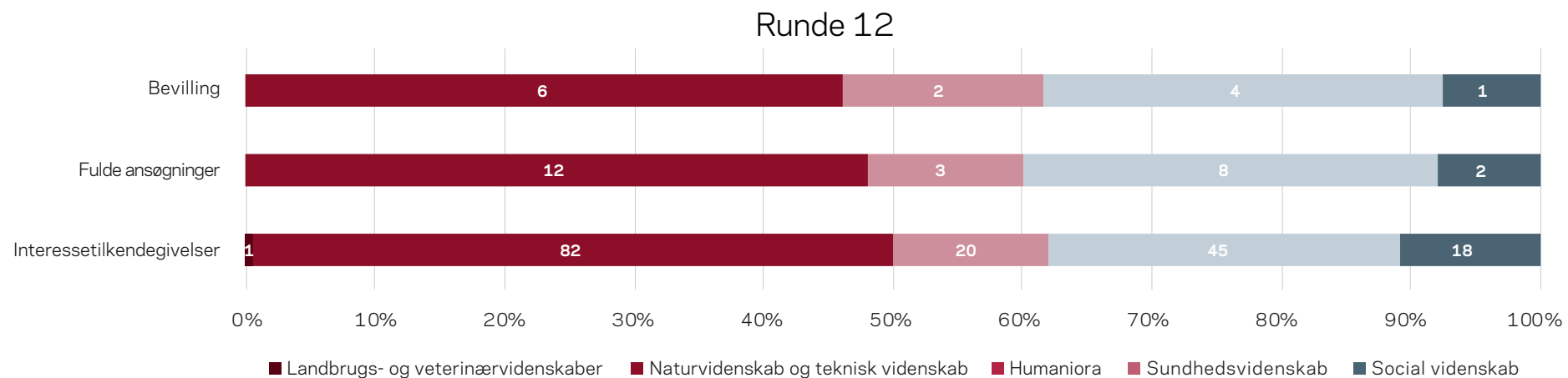
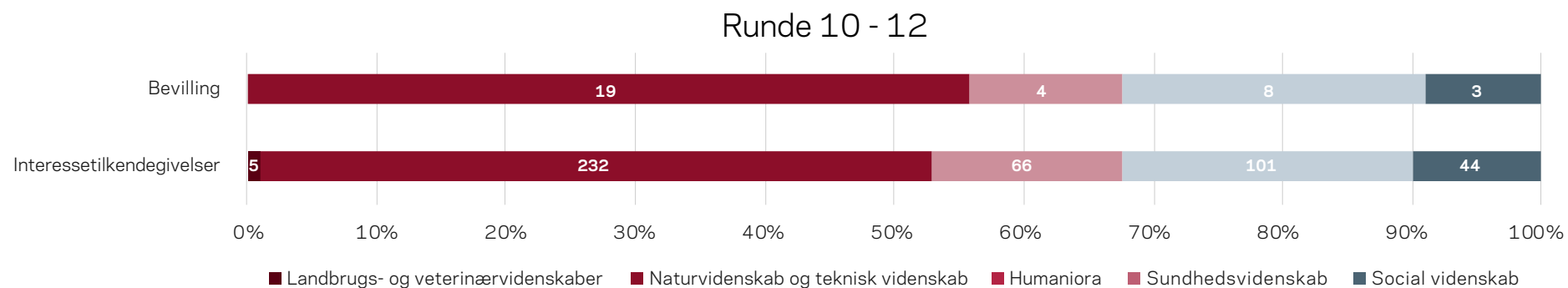
## Interesstillkendegivelser, fulde ansøgninger og bevillinger fordelt på fagområder

Inddelingen i forskningsområder er baseret på centrenes primære forskningsområde, men den er dog noget kunstig, da omkring halvdelen af centrene er tværfaglige. Tæller man tværfaglighed

indenfor hovedområderne med, har næsten alle centre en tværfaglig forskningsportefølje.

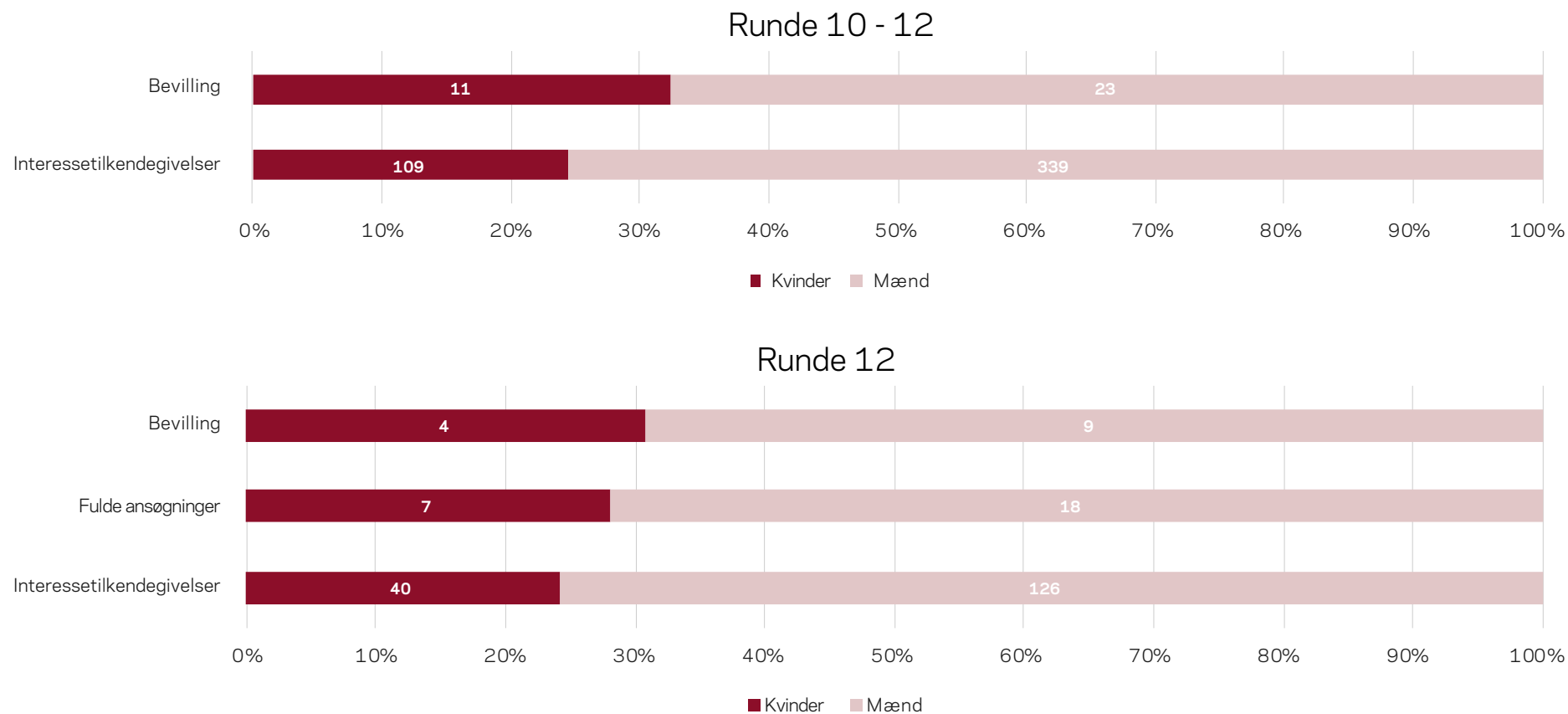
Succesraten for individuelle fagområder varierer fra år til år.

Gennemsnittet for de seneste tre runder, runde 10 - 12, er vist nedenfor til sammenligning.



## Interesstillkendegivelser, fulde ansøgninger og bevillinger fordelt på køn

Danmarks Grundforskningsfond følger kønsbalancen på etablerede centre og tilskynder, at centrene tilstræber en ligelig fordeling blandt mandlige og kvindelige ansatte.

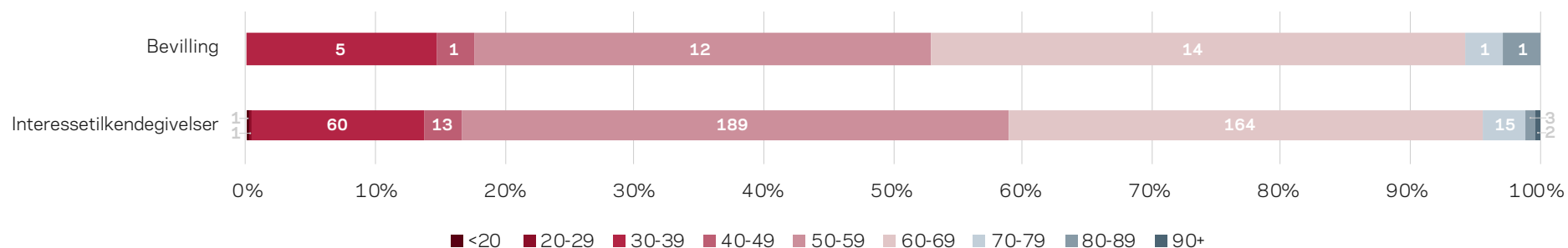


### Interesstillkendegivelser, fulde ansøgninger og bevillinger fordelt på ansøgt beløb

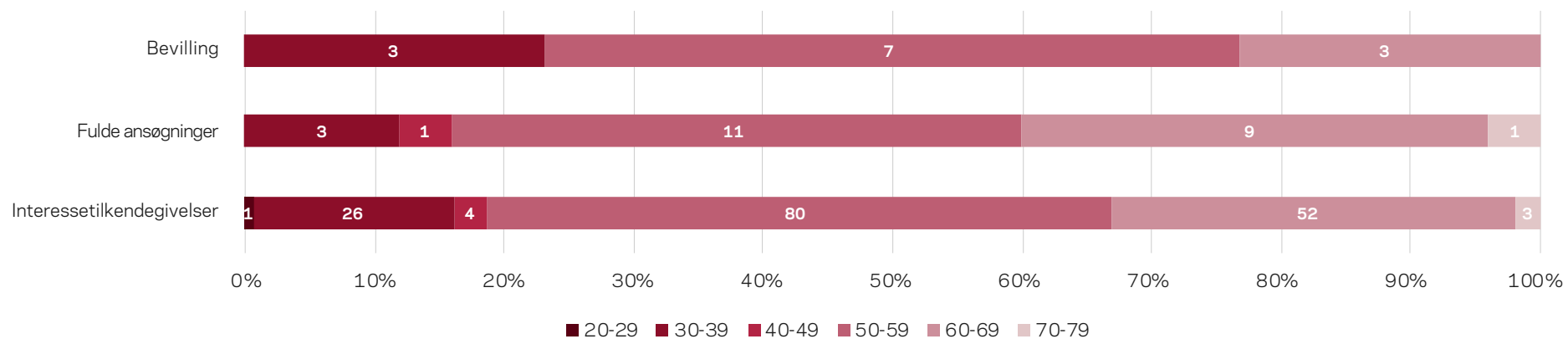
Der er ikke nogen fast opskrift for etablering af et Center of Excellence. Centrene kan variere i størrelse og organiseringsform afhængig af fagområde, problemfelt mv. Et Center of Excellence kan bestå af en eller flere forskningsgrupper, der ambitiøst og visionært arbejder sammen om løsning af et komplekst forskningsspørgsmål.

Nogle centre har mere end 60 medlemmer, mens andre har 15 eller færre. Det afgørende er, at centret deler en overordnet idé eller vision og har en veldefineret og relevant struktur og sammensætning, hvor helheden udgør mere end summen af de enkelte elementer ellers ville gøre, og hvor nødvendige og komplementære kompetencer bringes i spil. De anvendte beløb er opdelt og grupperet i millioner kr. i graferne nedenfor.

Runde 10 - 12



Runde 12

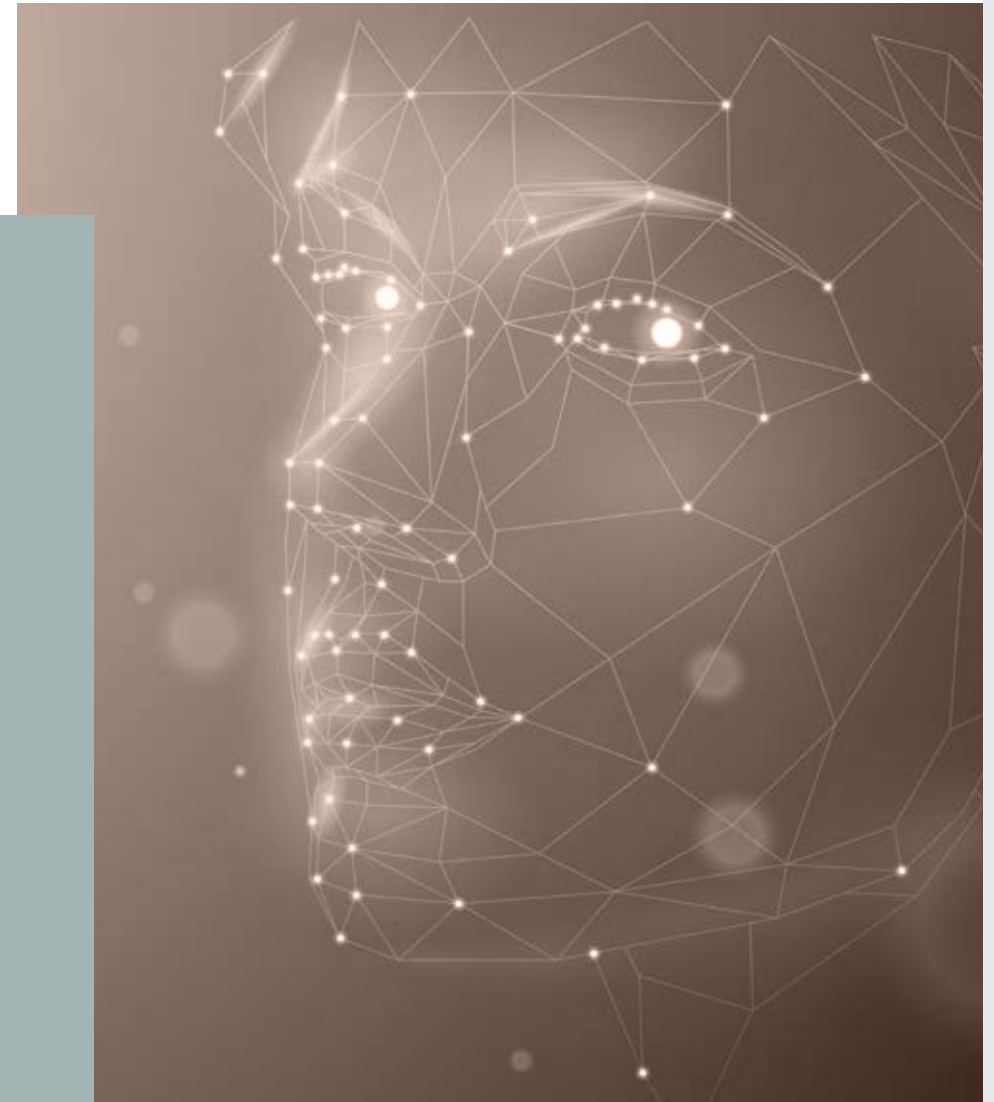


# Mød de 13 nye DG Centers of Excellence

Center of Excellence (CoE) programmet er DG's primære virkemiddel og fondens flagskib. En centerbevilling er stor og fleksibel og har en levetid på op til ti år. Kun erfarne forskere med de mest ambitiøse idéer bliver tildelt et CoE gennem en ansøgningsproces i to trin. Cirka halvdelen af dem, der bliver inviteret til at indsende en fuld ansøgning, modtager en bevilling.

Formålet med CoE-programmet er at styrke dansk forskning ved at sikre de bedst mulige arbejdsbetingelser og et optimalt organisatorisk set-up for udvalgte forskere. Det er DG's klare strategi at fokusere på erfarne og talentfulde forskere og sikre dem tilstrækkelige midler, en langsigtet bevillingshorisont og autonomi. Centers of Excellence etableres på tværs af det akademiske spektrum.

*Bemærk: Kontraktforhandlinger med flere af de nye CoE er ikke altid afsluttet, når vi udgiver årsrapporten.*





# Aarhus Center for Econometrics – **ACE**



ACE vil udvikle en ny generation af moderne og robust økonometri. Disse nye økonometriske metoder er vigtige fx for de avancerede modeller og data, som bruges i moderne empiriske studier. Ambitionen er, at forskningen vil ændre brugen af data og statistiske metoder i økonomi og anden adfærdsforskning, og at de robuste metoder bliver standardpraksis. Dette gennembrud vil føre til mere troværdige og korrekte empiriske resultater inden for økonomi og andre empiriske områder. Resultaterne vil række ud over academia fx til forbedrede politiske analyser og evalueringer.



**Centerleder:** Morten Ø. Nielsen, Professor

**Værtsinstitution:** Aarhus Universitet

**Bevilling:** 36 mio. kroner

▲ Foto af Lars Kruse/AU Foto

## Center for Discoveries in Migraine - **CDM**



Gennem grundforskning arbejder Center for Discoveries in Migraine for at afdække de mekanismer, der udløser og afslutter migræneanfald. Et af målene er at udvikle ny sygdomsspecifik medicin indenfor de næste 10 år. Ambitionen er at skabe et verdensførende forskningsmiljø, og centret samarbejder blandt andet med topforskere fra Harvard University i USA, Leiden University i Holland og Københavns Universitet. Centret er forankret på Afdeling for Hjerne- og Nervesygdomme på Rigshospitalet.



**Centerleder:** Messoud Ashina, Professor

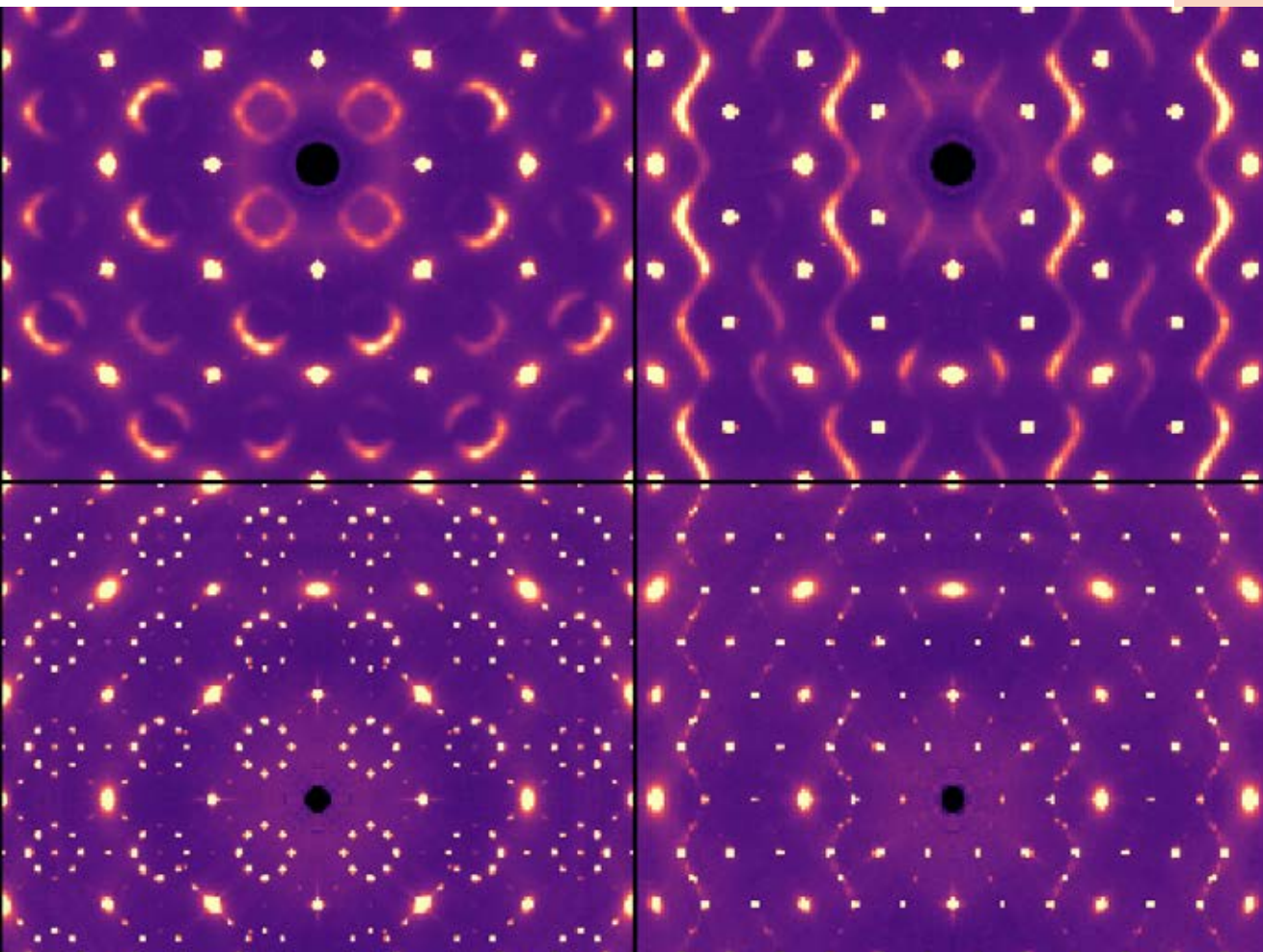
**Værtsinstitution:** Rigshospitalet

**Bevilling:** 60 mio. kroner

▲ Foto af Rigshospitalet

◀ Foto af Rigshospitalet

# Center for Sustainable Energy Materials – **CenseMat**



Center for Sustainable Energy Materials (CenseMat) har til formål at udvikle nye energimaterialer baseret på rigelige og bæredygtige råstoffer. Centret fokuserer på at forstå og kontrollere atomar uorden i materialer for at forbedre deres evne til at konvertere energi effektivt. Ved at kombinere ekspertise inden for forskellige energimaterialer stræber CenseMat efter at skabe innovative løsninger, der understøtter den grønne omstilling og reducerer afhængigheden af knappe ressourcer.



**Centerleder:** Dorte Bomholdt Ravnsbæk, Professor

**Værtsinstitution:** Aarhus Universitet

**Bevilling:** 60 mio. kroner

▲ Foto af Lars Svankjær, Videnskabernes Selskab

# Center for Fertility and Inheritance – CFI



Fertilitet og arv er grundlæggende processer, der påvirker sundhed. 5% af børn fødes med en genetisk disposition for >9.000 sjældne lidelser, og størstedelen opstår, når forældre videregiver deres DNA til deres barn. Dette repræsenterer kun toppen af isbjerget, da 30% af menneskelige æg indeholder for få eller for mange kromosomer, og >50% af embryoner går tabt efter befrugtning. CFI vil undersøge, hvordan vores DNA videregives, indvirkningen på fertilitet, og om ændringerne i DNA og dets regulering er unikke for vores art eller også forekommer hos ikke-menneskelige primater.



**Centerleder:** Eva Hoffmann, Professor

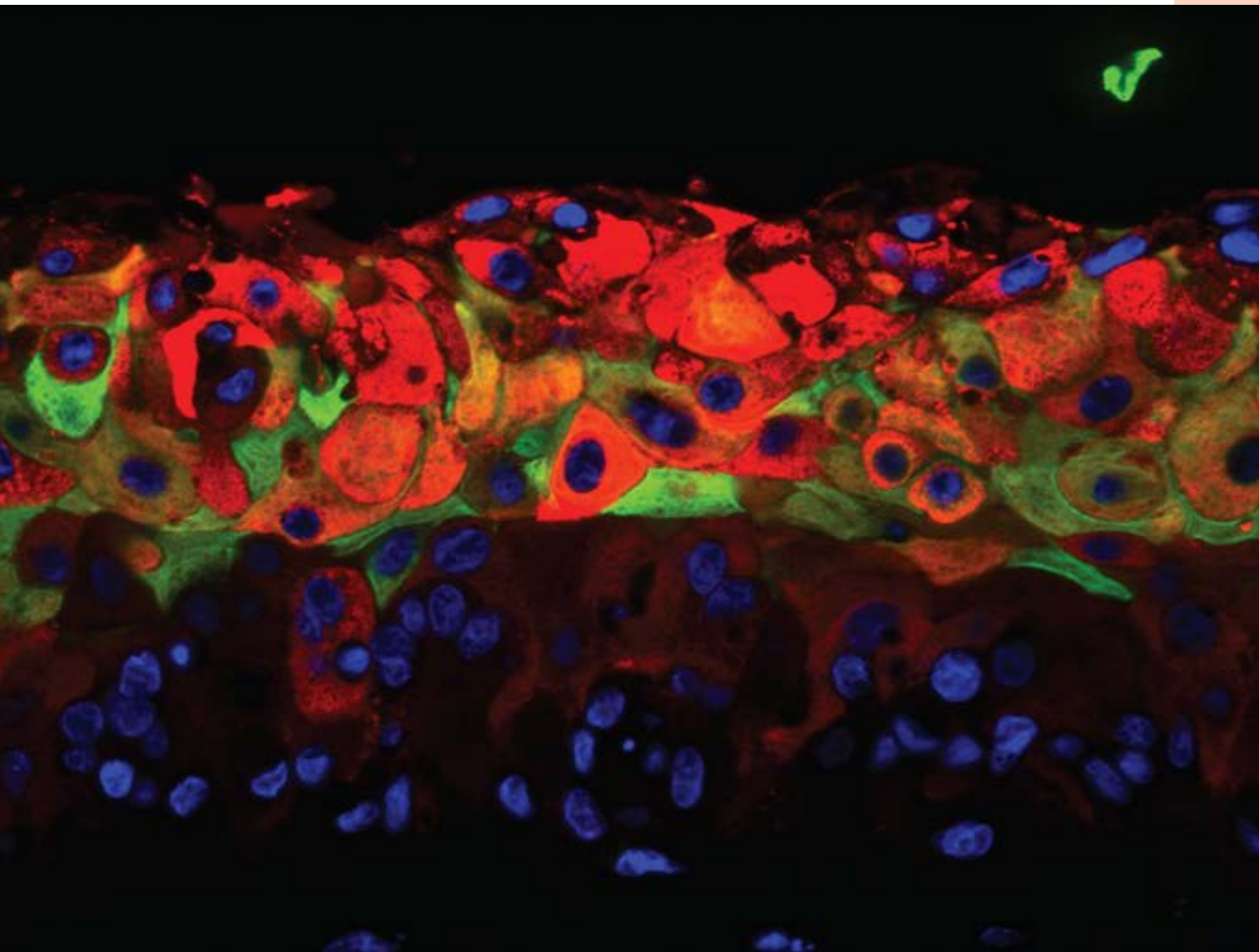
**Værtsinstitution:** Københavns Universitet

**Bevilling:** 70 mio. kroner

▲ Foto af KU

◀ Foto af Antonio Capalbo

# Center for Glycocalyx Research – **CGR**



Al kommunikation mellem celler involverer cellernes overflade. På Center for Glycocalyx Research undersøger vi, hvordan molekyler på celleoverfladen medierer kommunikation mellem celler og deres omgivelser. Centret fokuserer på, hvordan sygdomme som inflammation og degenerative lidelser påvirker konfigurationen af proteiner på celleoverfladen og cellernes signalering. Formålet er at forstå disse ændringer og udnytte sygdomsspecifikke mønstre til udvikling af målrettede behandlinger for sygdom.



**Centerleder:** Hans Wandall, Professor

**Værtsinstitution:** Københavns Universitet

**Bevilling:** 60 mio. kroner

▲ Foto af KU

◀ Foto af Sally Dabelsteen

## Center for Ice-Free Arctic Research – **CIFAR**



Center for Ice-free Arctic Research (CIFAR) har til formål at undersøge konsekvenserne af smeltende is og øget tilførsel af ferskvand i Arktis. Centret fokuserer på, hvordan disse ændringer påvirker havets fysiske og kemiske egenskaber, marine økosystemer og globale havstrømme. Ved at kombinere feltdata, satellitobservationer og modeller stræber CIFAR efter at skabe et samlet overblik over fremtidige ændringer i det Arktiske Ocean og deres indvirkning på klimaet.



**Centerleder:** Søren Rysgaard, Professor

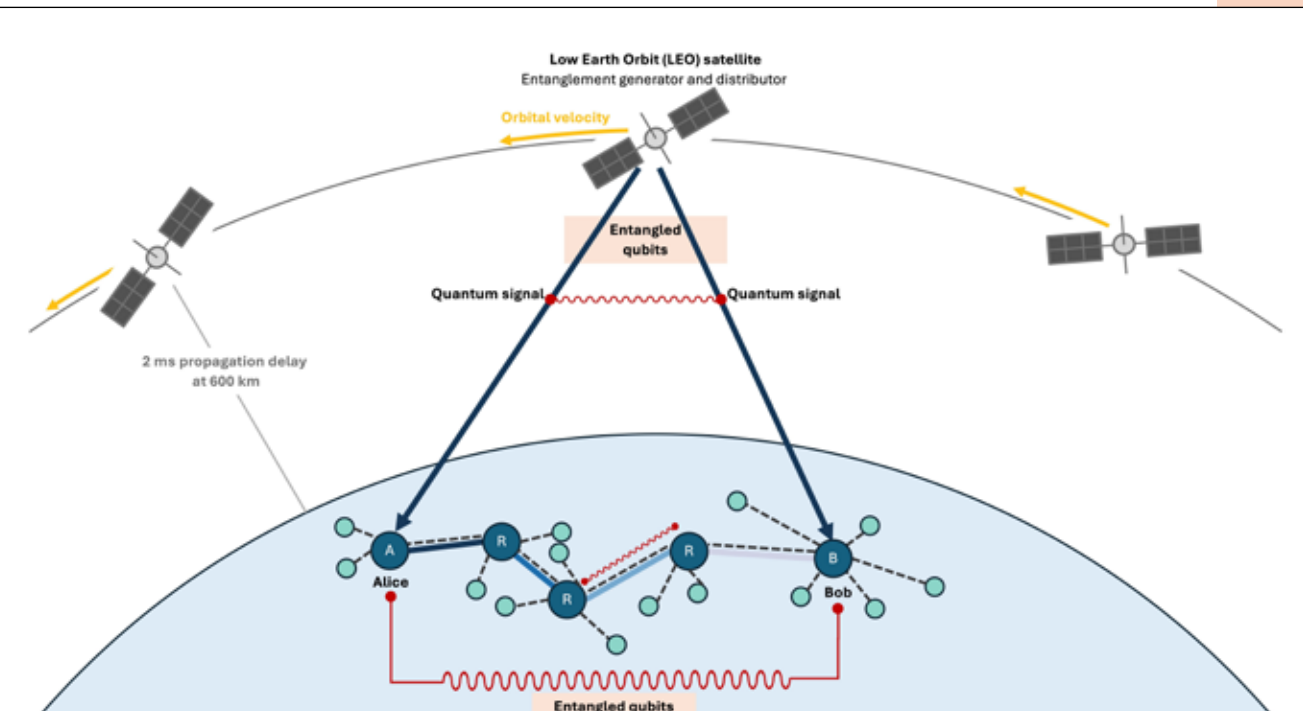
**Værtsinstitution:** Aarhus Universitet

**Bevilling:** 60 mio. kroner

▲ Foto af University of Manitoba

◀ Foto af Peter Bondo Christensen, AU

# Center for Classical Communication in the Quantum Era – **CLASSIQUE**



Typiske operationer i distribuerede kvantesystemer såsom teleportation og nøglefordeling baseres på sammenfiltrering, som forringes over tid og skal bruges kort efter sin frembringelse. Denne adfærd pålægger nye tidskrav til klassiske kommunikationssystemer, som er nødvendige for at understøtte kvanteapplikationer. CLASSIQUE fokuserer på dette klassiske kvanteoverlap og stræber efter resultater, som sikrer, at fremtidens klassiske netværk kan understøtte fremtidige kvantesystemers behov og samtidig opfylde realtidskravene fra klassiske digitale systemer.

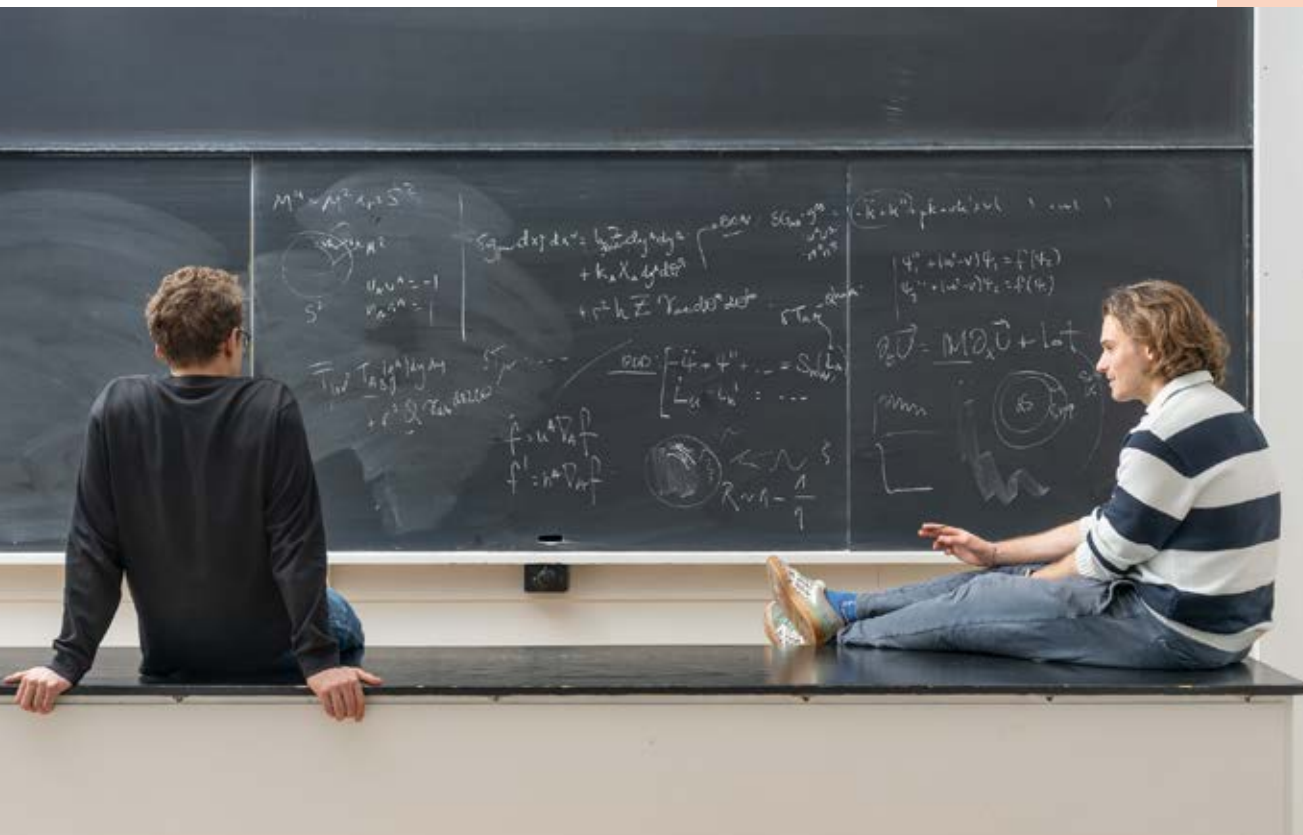


**Centerleder:** Petar Popovski, Professor

**Værtsinstitution:** Aalborg Universitet

**Bevilling:** 60 mio. kroner

# The Center of Gravity – CoG



The Center of Gravity (CoG) vil samle forskning i observationer af sorte huller med den formelle teori samt kvanteaspekter af tyngdekraften og dermed fuldende Bohrs og Einsteins visioner for gravitationsinteraktionen. Forskningsindsatsen vil spænde fra dataanalyse til teoretiske discipliner inden for astrofysik og højenergifysik og vil drive gravitationsbølgefysik ind i en spændende fremtid. Centret vil udnytte det bemærkelsesværdige talent på Niels Bohr Institutet til at fremme synergier, der forbinder fundamental fysik med observationer.

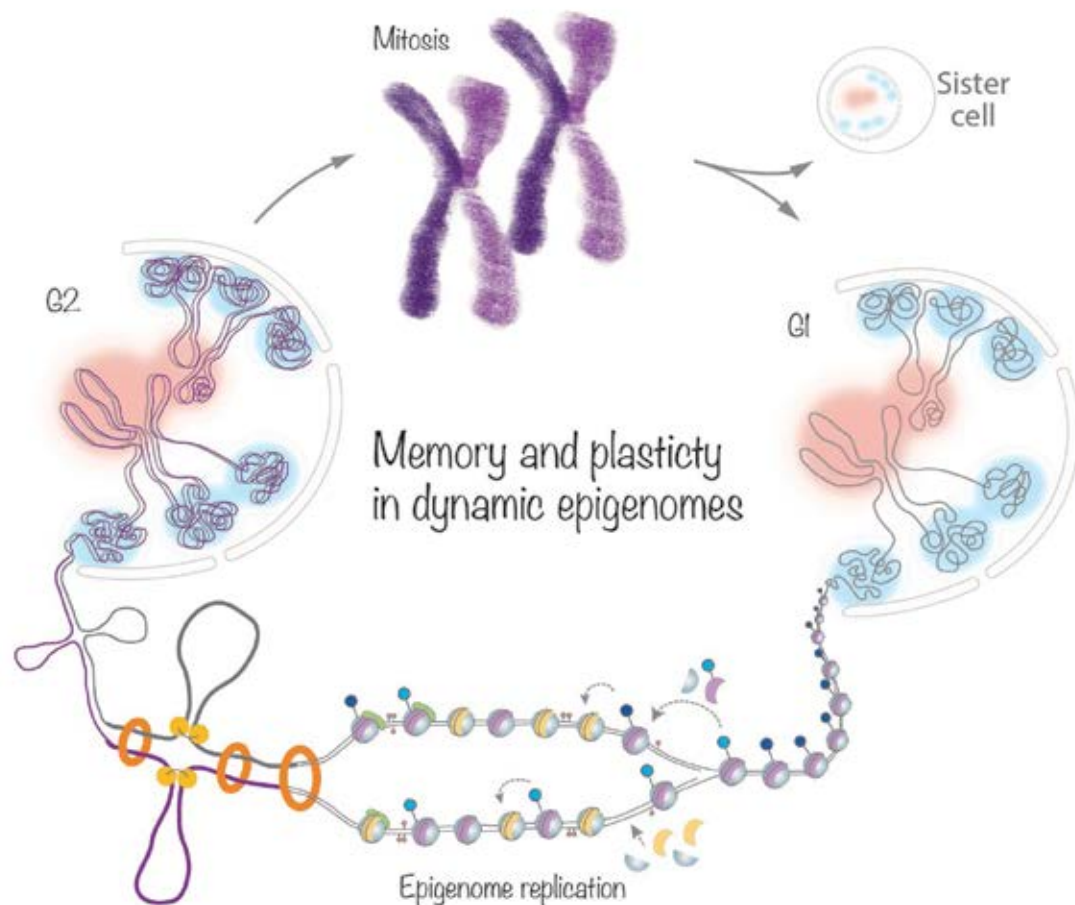


**Centerleder:** Vitor Cardoso, Professor  
**Værtsinstitution:** Københavns Universitet  
**Bevilling:** 60 mio. kroner

▲ Foto af Ana Carvalho  
 ◀ Foto af Sjoerd Knibbeler



# Center for Epigenetic Cell Memory – EpiC



Epigenometet former genomet og dets funktion i hver eneste af vores celler. Det gør det muligt for celler at udvikle specialiserede funktioner og bevare deres identitet gennem mange celledelinger. Dette er afgørende for menneskets udvikling og sundhed. EpiC's hovedmål er at forstå cellehukommelse, og hvordan celledeling påvirker cellers udvikling og funktion. Vi vil bruge avancerede genomiske teknologier og genetisk screening til at undersøge, hvordan molekylære processer og fysisk struktur gør det muligt for epigenomer at lagre information og sikre livslang cellehukommelse.



**Centerleder:** Anja Groth, Professor

**Værtsinstitution:** Kræftens Bekæmpelse

**Bevilling:** 67 mio. kroner

# Center for Active Transport of Plant Hormones – **Plant-PATH**

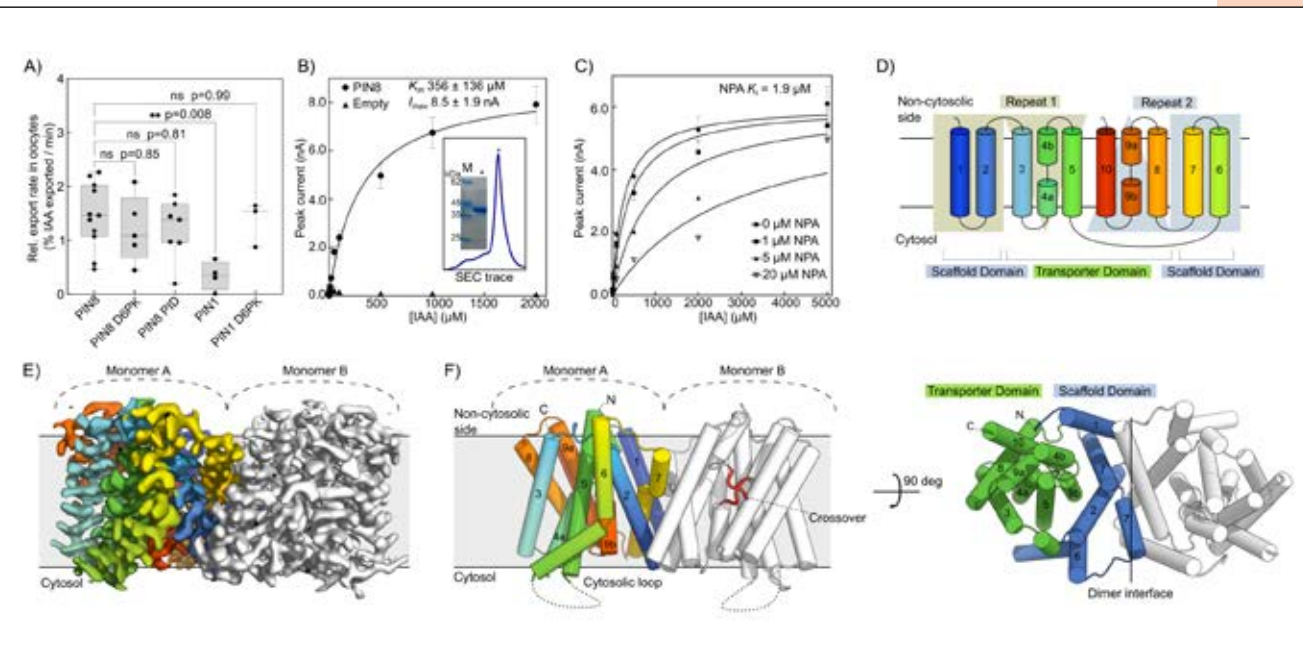
Center for Active Transport of Plant Hormones (Plant-PATH) har til formål at revolutionere forståelsen af, hvordan planter tilpasser sig miljøændringer. Ved at undersøge transporten af plantehormoner søger centret at udvikle afgrøder, der kan modstå klimaforandringer og sikre fremtidens fødevarereproduktion. Plant-PATH samler eksperter inden for plantefysiologi, kvalitativ modellering og biofysik for at forstå og kontrollere hormonernes rolle i planter vækst og respons på miljøet.



**Centerleder:** Bjørn Panyella Pedersen, Professor

**Værtsinstitution:** Aarhus Universitet

**Bevilling:** 60 mio. kroner



# Center for Contemporary Cultures of Text – **TEXT**



Grundforskningscentret TEXT: Center For Contemporary Cultures of Text på Aarhus Universitet vil undersøge, hvordan kunstig intelligens forandrer vores tekstkultur, og hvilke muligheder og farer vi skal være opmærksomme på. Det er vigtigt, fordi tekstkultur er kritisk infrastruktur, der berører vores måde at få information på og bearbejde viden. Målet er blandt andet gennem tværdisciplinært samarbejde at udvikle værktøjer til at minimere de risici, kunstig intelligens rummer, og i stedet styre i retning af mulighederne.



**Centerleder:** Mads Rosendahl Thomsen, Professor

**Værtsinstitution:** Aarhus Universitet

**Bevilling:** 39 mio. kroner

▲ Foto af Liv Lindhardt Rohde Larsen, AU

# Changing Urban and Rural Lives – **TRANSITION**



TRANSITION - Center for Changing Urban and Rural Lives undersøger, hvordan overgangen fra landbrugssamfund til et postindustrielt samfund har formet menneskers livserfaringer gennem det 20. århundrede. Centret er et tværfagligt samarbejde mellem Københavns Universitet og Nationalmuseet, hvor forskere inden for sprog, litteratur og historie sammen afdækker, hvordan land-by-transitionen har bidraget til at skabe kollektive forestillinger, sprog og politikker i en nordisk kontekst. Centret vil udnytte og kombinere unikke kulturhistoriske samlinger fra begge institutioner, herunder Dialektarkivet ved Center for Dialektforskning og Nationalmuseets etnologiske samlinger.



**Centerleder:** Pia Quist, Professor

**Værtsinstitution:** Københavns Universitet

**Bevilling:** 40 mio. kroner

▲ Foto af Peter Sørensen

◀ Foto af Michael Stoltze

## Center for Remote Sensing and Deep Learning of Global Tree Resources – **TreeSense**



TreeSense vil revolutionere global træovervågning ved hjælp af avanceret satellitteknologi og deep learning (DL)-metoder inden for AI. Dette vil muliggøre en detaljeret bestemmelse af ændringer i trædække på global skala. Vi fokuserer på effekten af global opvarmning samt omfanget af menneskeskabte forstyrrelser af skove. Vi vil afdække potentialerne for træbaserede produktionssystemer til understøttelse af levevilkår som midler til modvirkning af klimaforandringer, samt forbedre vores forståelse af betydningen af træressourcer for bæredygtige fødevarer-systemer.



**Centerleder:** Rasmus Fensholt, Professor

**Værtsinstitution:** Københavns Universitet

**Bevilling:** 60 mio. kroner

◀ Foto af ESA/ATG medialab

# Pionercenter- initiativet

Etableringen af pionercentrene er en ambitiøs national satsning, som uddannelses- og forskningsministeriet har taget initiativet til. Etableringen sker i tæt samarbejde (og samfinansiering) mellem uddannelses- og forskningsministeren, Danmarks Grundforskningsfond, Carlsbergfondet, Lundbeckfonden, Novo Nordisk Fonden, Villum Fonden og universiteter i Danmark.

[Læs mere](#)

# The Pioneer Center for **SMARTbiomed**

(Statistical and Computational Methods for Advanced Research to Transform Biomedicine)

SMARTbiomed arbejder på at blive en markant international partner for datadreven medicinsk forskning.

Pionercentret har tre hovedformål:

- At samle multidisciplinære forskerteams, der skal udvikle nye metoder til at analysere biomedicinske data.
- At udvikle dataplatforme og software for biomedicinsk forskning, der tager udgangspunkt i reelle medicinske problemstillinger, og som er nemt anvendelige.
- At etablere et internationalt førende lærings- og karrieremiljø inden for forskning i sundhedsdata.

Ved at indsamle og analysere store mængder data fra både danske og udenlandske registre samt biobanker ønsker SMARTbiomed at blive klogere på blandt andet risikofaktorer, sammenhænge, mønstre, behandling og konsekvenser.

Professor Naomi Wray, der er internationalt anerkendt for sin forskning i psykiatrisk genetik, står i spidsen for det nye center. Hun er tilknyttet Oxford University og er samtidig indtrådt i en stilling på Aarhus Universitet i forbindelse med åbningen af SMARTbiomed.

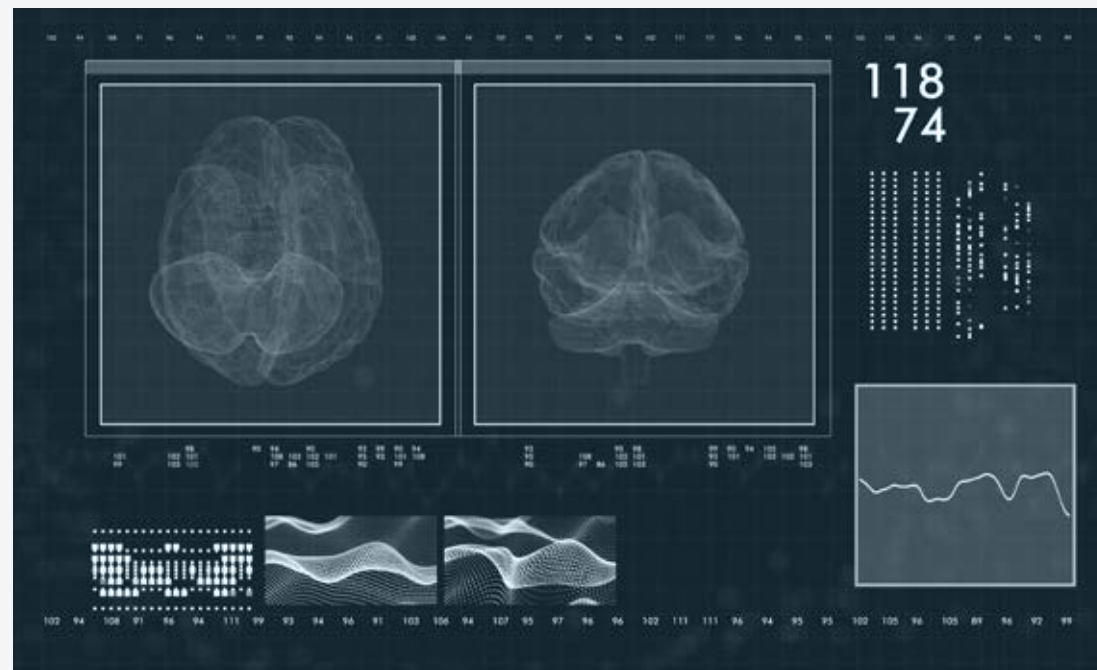


**Centerleder:** Professor Naomi Wray

**Værtsinstitution:** Aarhus Universitet

**Bevilling:** 250 mio. kr. (80 mio. kr. fra DG)

**Web:** [smartbiomed.dk](http://smartbiomed.dk)



# Mød de nye DNRF Chairs

Med det overordnede formål at styrke og berige danske forskningsmiljøer er hensigten med DNRF Chair-virkemidlet at motivere og støtte danske universiteter til at tiltrække og rekruttere særligt fremragende forskere fra udlandet, herunder danskere som ønsker at vende tilbage fra en international position.

Den femårige periode for DNRF Chair udløb i 2024, og der bliver ikke oprettet en ny periode for DNRF Chairs.



[Læs mere her](#)



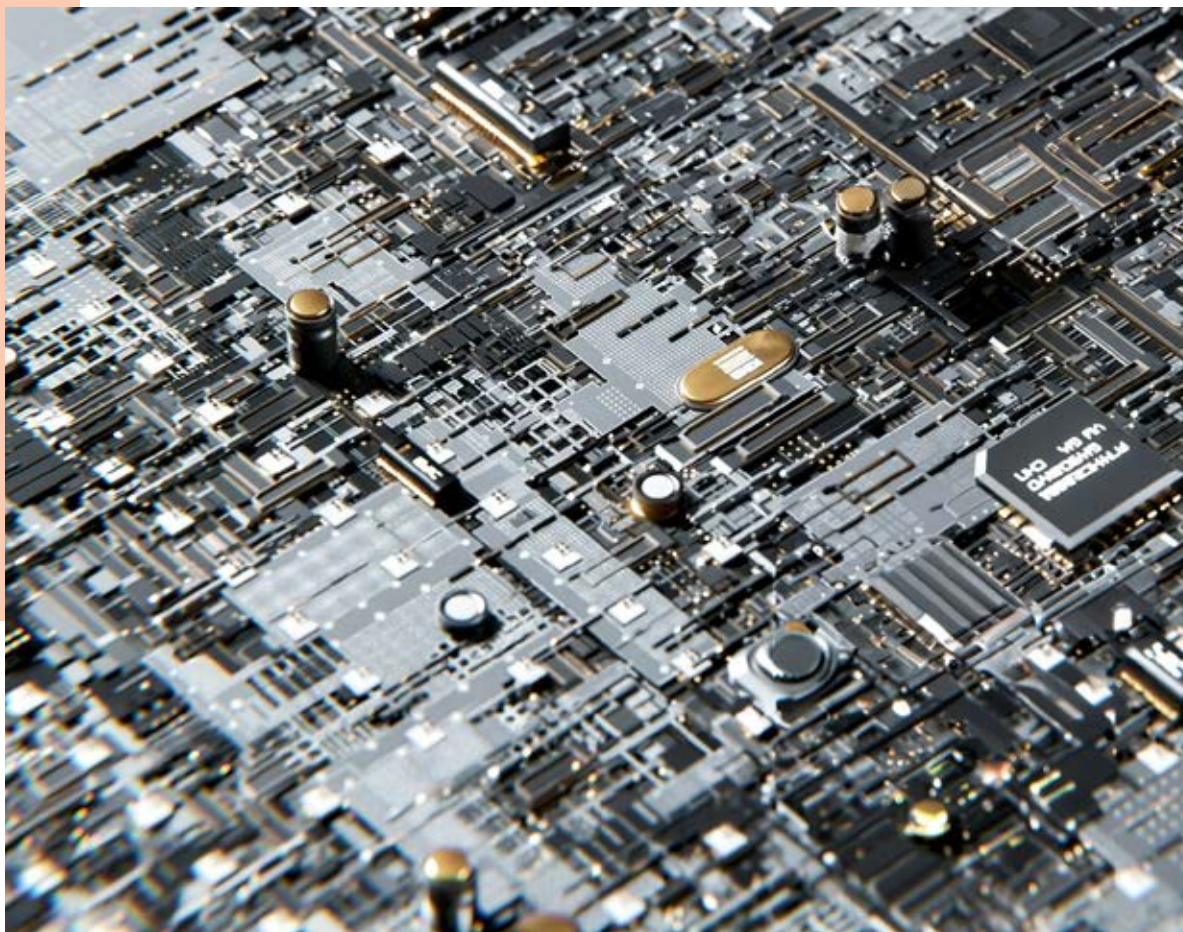


**DNRF Chair:**  
Amir Yehudayoff

**Periode:**  
Juli 2024 - juni 2027

**Værtsinstitution:**  
Københavns Universitet

Machine learning (ML) og kunstig intelligens (AI) har en fantastisk indvirkning på vores verden. Teknologien har et stort potentiale, men er også forbundet med farer. Hvordan fungerer den, og kan vi stole på den? Forskningen sigter mod at bidrage væsentligt til det matematiske fundament for ML, da det er afgørende for at finde svarene.



**DNRF Chair:**

Bengt Håkan Johansson

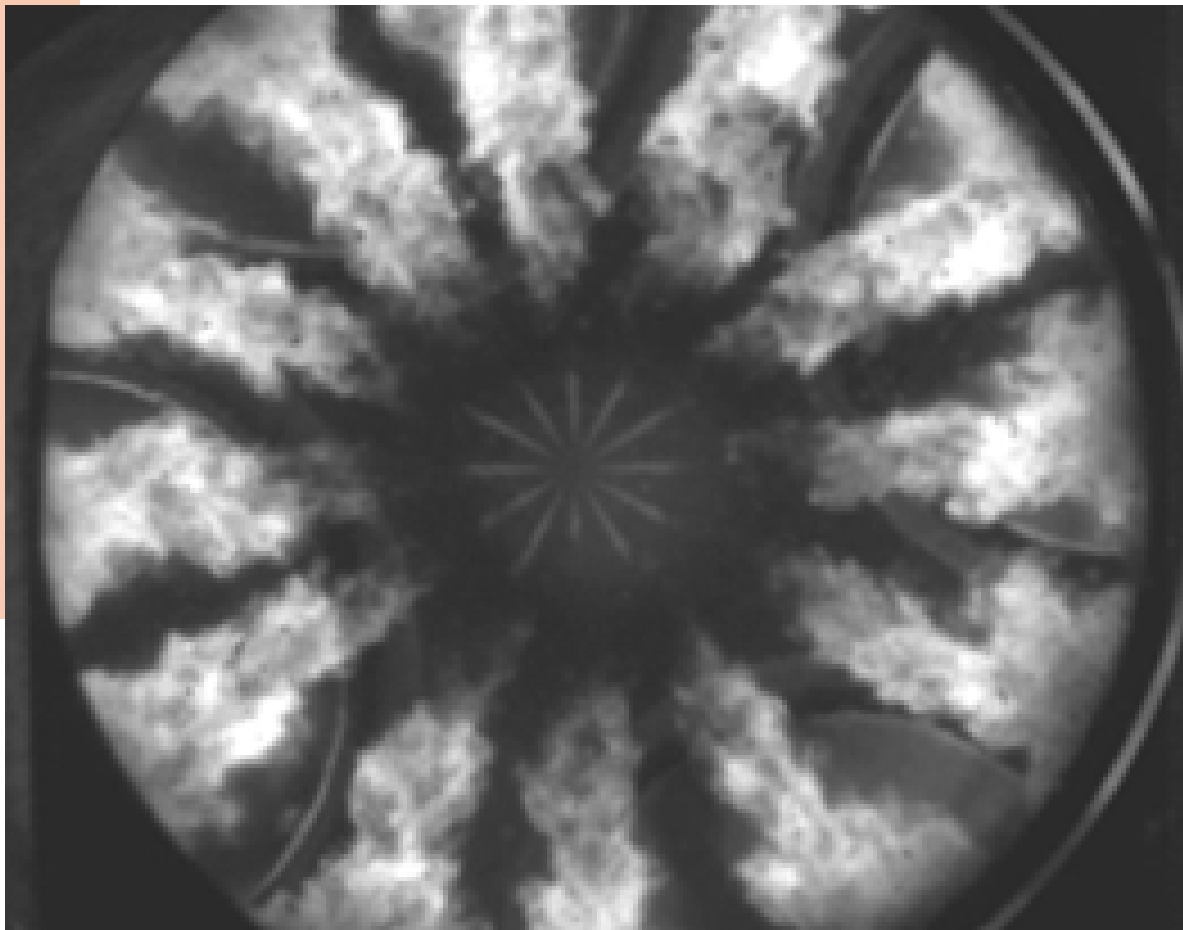
**Periode:**

April 2025 - marts 2028

**Værtsinstitution:**

Danmarks Tekniske Universitet

Bengt Håkan Johansson ønsker at konstruere en forbrændingsmotor, der, som den første nogensinde, skifter mellem forskellige typer forbrænding og automatisk vælger, hvilken tilstand der er mest optimal for motoren. Hvis fx omgivelsestryk og temperatur ændrer sig, vil den automatisk justere sig selv, så den altid kører på den mest effektive måde.





**DNRF Chair:**  
Mohammad Bahram

**Periode:**  
Januar 2025 - december 2027

**Værtsinstitution:**  
Aarhus Universitet

Mohammad Bahrams forskning har til formål at afdække dynamikken i interaktioner i plante-jord-mikrober og udforske, hvordan disse forhold driver økosystemets funktion og modstandskraft. Han søger at opbygge en forståelse, der understøtter bæredygtigt landbrug, der er modstandsdygtigt over for klimaforandringer, ved at udnytte banebrydende molekylære og modelleringsteknikker.

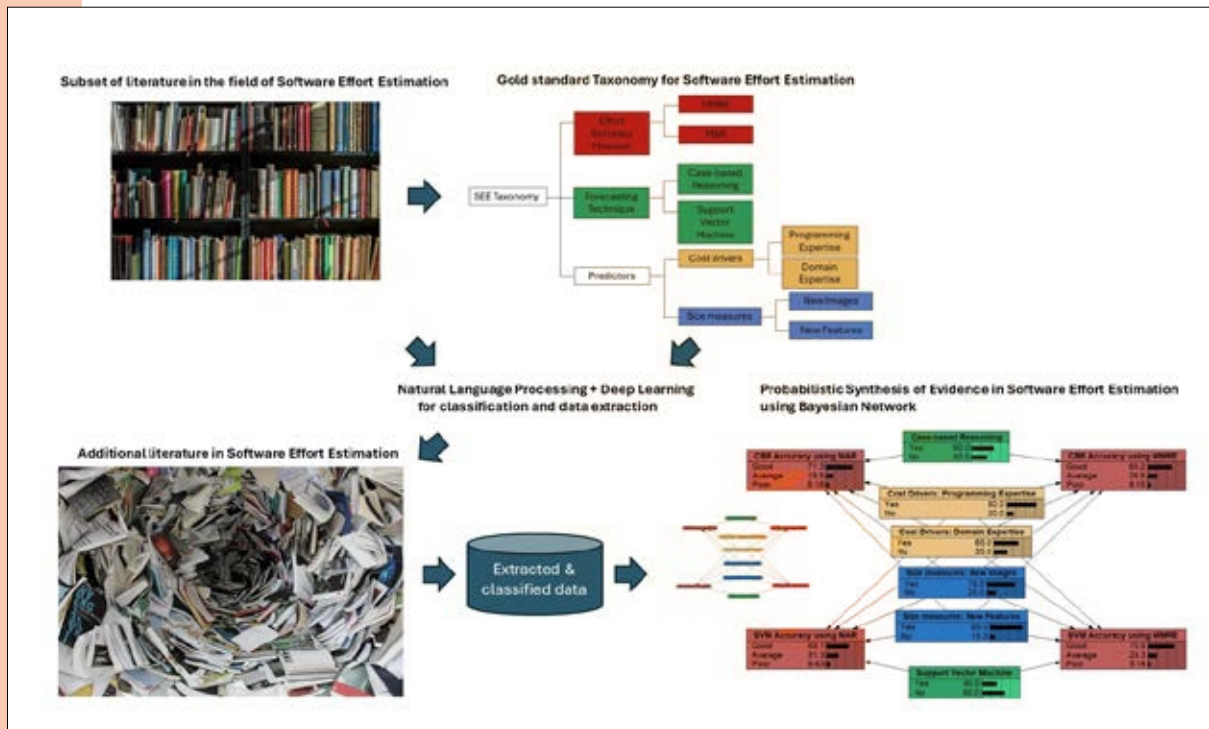




**DNRF Chair:**  
Emilia Mendes  
**Periode:**  
Juni 2024 - maj 2027  
**Værtsinstitution:**  
Aarhus Universitet

Det primære formål med DNRF Chair forskningsprojektet er at forbedre den videnskabelige forståelse af Software Effort Estimation (SEE) ved hjælp af en banebrydende løsning, der indeholder en taksonomi af høj standard og metasyntese af SEE korpus ved hjælp af en teknik, der probabilistisk kvantificerer sammenhængen mellem variabler. Løsningen kalder vi for probabilistisk metasyntese af beviser.

Forskningen involverer forslaget om en taksonomi af høj standard for SEE, dets brug af neurolingvistisk programmering og kunstig intelligens til at klassificere og udtrække data fra et stort korpus af SEE-studier, og endelig brugen af sådanne klassificerede og ekstraherede data i kombination med Bayesiansk Netværk (BNs), for at opbygge en probabilistisk syntese af beviser for SEE.



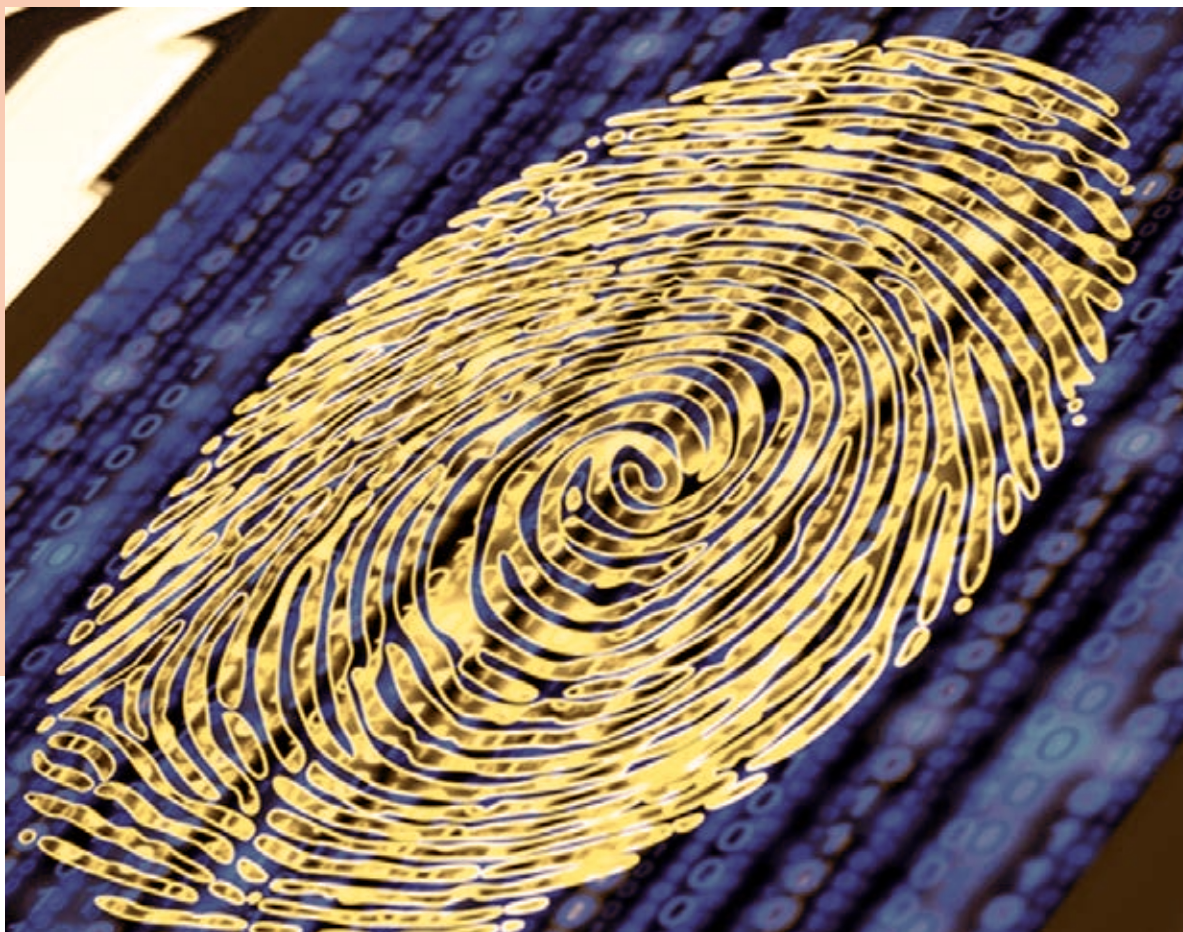


**DNRF Chair:**  
Rasmus Kleis Nielsen

**Period:**  
Marts 2025 - februar 2028

**Værtsinstitution:**  
Københavns Universitet

Formålet med projektet *"Power over Platforms"* er at belyse, hvordan der bliver udøvet magt over platformsvirksomheder som Google og Meta – og deres konkurrenter – af aktører, der ikke har økonomiske eller lovgivende midler. Projektets fokus er at belyse, hvordan civilsamfundsgrupper, interesseorganisationer og andre virksomheder aktivt forsøger at forme, hvordan platformsvirksomhederne fungerer.



# Igangværende aktiviteter



# Igangværende aktiviteter

## CENTERS OF EXCELLENCE ETABLERET I 2015

### Center for Kromosomstabilitet (CCS)

**Placering:** Københavns Universitet

**Centerleder:** Professor Ian D. Hickson

**Samlet bevilling:** 110,0 mio. kr.



### Center for Musik i Hjernen (MIB)

**Placering:** Aarhus Universitet

**Centerleder:** Professor Peter Vuust

**Samlet bevilling:** 98,2 mio. kr.



### Center for Kuldioxidaktivering (CADIAC)

**Placering:** Aarhus Universitet

**Centerleder:** Professor Troels Skrydstrup

**Samlet bevilling:** 85,0 mio. kr.



### Center for Urbane Netværksudviklinger (UrbNet)

**Placering:** Aarhus Universitet

**Centerleder:** Professor Rubina Raja

**Samlet bevilling:** 105,1 mio. kr.



### Center for Neuroplasticitet og Smerte (CNAP)

**Placering:** Aalborg Universitet

**Centerleder:** Professor Thomas Graven-Nielsen

**Samlet bevilling:** 85,2 mio. kr.



### Center for Intelligent Drug Delivery og Nanomekaniske Sensorer (IDUN)

**Placering:** Danmarks Tekniske Universitet

**Centerleder:** Professor Anja Boisen

**Samlet bevilling:** 96,0 mio. kr.



### Center for Silicium Fotonik til Optisk Kommunikation (SPOC)

**Placering:** Danmarks Tekniske Universitet

**Centerleder:** Professor Leif Katsuo Oxenløwe

**Samlet bevilling:** 100,6 mio. kr.



### Center for Autofagi, Recirkulering og Sygdom (CARD)

**Placering:** Kræftens Bekæmpelse

**Centerleder:** Professor Marja Jäättelä

**Samlet bevilling:** 95,4 mio. kr.



### Center for Præcisionsmedicinering af smitsomme komplikationer til Immundefekter (PERSIMUNE)

**Placering:** Rigshospitalet

**Centerleder:** Professor Jens Lundgren

**Samlet bevilling:** 100,1 mio. kr.



## CENTERS OF EXCELLENCE ETABLERET I 2017/2018

**Center for Proteiner i Hukommelse (PROMEMO)****Placering:** Aarhus Universitet**Centerleder:** Professor Anders Nykjær**Samlet bevilling:** 115,1 mio. kr.**Center for Økonomisk Adfærd og Ulighed (CEBI)****Placering:** Københavns Universitet**Centerleder:** Professor Claus Thustrup Kreiner**Samlet bevilling:** 96,8 mio. kr.**Center for Cellulære Signalmønstre (CellPAT)****Placering:** Aarhus Universitet**Centerleder:** Professor Jørgen Kjems**Samlet bevilling:** 85,0 mio. kr.**Center for Elektromikrobiologi (CEM)****Placering:** Aarhus Universitet**Centerleder:** Professor Lars Peter Nielsen**Samlet bevilling:** 100,7 mio. kr.**Center for Microbial Secondary Metabolites (CeMiSt)****Placering:** Danmarks Tekniske Universitet**Centerleder:** Professor Lone Gram**Samlet bevilling:** 104,3 mio. kr.**Center for Privacy Studies (PRIVACY)****Placering:** Københavns Universitet**Centerleder:** Professor Mette Birkedal Bruun**Samlet bevilling:** 83,0 mio. kr.**Center for Hybrid Quantum Networks (Hy-Q)****Placering:** Københavns Universitet**Centerleder:** Professor Anders S. Sørensen**Samlet bevilling:** 102,0 mio. kr.**The Cosmic Dawn Center (DAWN)****Placering:** Københavns Universitet**Centerleder:** Professor Sune Toft**Samlet bevilling:** 117,7 mio. kr.**Center for Funktiønel Genomanalyse og Vævsplasticitet (ATLAS)****Placering:** Syddansk Universitet**Centerleder:** Professor Susanne Mandrup**Samlet bevilling:** 118,1 mio. kr.**Center for Macroscopic Quantum States (BigQ)****Placering:** Danmarks Tekniske Universitet**Centerleder:** Professor Ulrik Lund Andersen**Samlet bevilling:** 108,9 mio. kr.



## CENTERS OF EXCELLENCE ETABLERET I 2020/2021

**Center for Evolutionary Hologenomics (CEH)****Placering:** Københavns Universitet**Centerleder:** Professor Marcus Thomas Pius Gilbert**Samlet bevilling:** 68,1 mio. kr.**Center for Eksperimentel-Filosofiske Studier af Diskrimination (CEDISC)****Placering:** Aarhus Universitet**Centerleder:** Professor Kasper Lippert-Rasmussen**Samlet bevilling:** 63,0 mio. kr.**Dansk Center for Dybhavsforskning (HADAL)****Placering:** Syddansk Universitet**Centerleder:** Professor Ronnie Nøhr Glud**Samlet bevilling:** 54,6 mio. kr.**Center for Visualizing Catalytic Processes (VISION)****Placering:** Danmarks Tekniske Universitet**Centerleder:** Professor Stig Helveg**Samlet bevilling:** 85,8 mio. kr.**Center for Nanophotonics (NanoPhoton)****Placering:** Danmarks Tekniske Universitet**Centerleder:** Professor Jesper Mørk**Samlet bevilling:** 62,9 mio. kr.**Center for molekylær forudsigelse af inflammatorisk tarmsygdom (PREDICT)****Placering:** Aalborg Universitet**Centerleder:** Professor Tine Jess**Samlet bevilling:** 68,8 mio. kr.**Center for High Entropy Alloys Catalysis (CHEAC)****Placering:** Danmarks Tekniske Universitet**Centerleder:** Professor Jan Rossmeisl**Samlet bevilling:** 61,3 mio. kr.**Center for Interstellar Catalysis (InterCat)****Placering:** Københavns Universitet**Centerleder:** Professor Liv Hornekær**Samlet bevilling:** 67,8 mio. kr.**Copenhagen Center for Geometry and Topology (GeoTop)****Placering:** Københavns Universitet**Centerleder:** Professor Nathalie Wahl**Samlet bevilling:** 60,5 mio. kr.

## DNRF CHAIR ETABLERET I 2020-2024

**Professor Morten Ørregaard Nielsen****Placering:** Aarhus Universitet**Samlet bevilling:** 7,1 mio. kr.**Professor Ruth Loos****Placering:** Københavns Universitet**Samlet bevilling:** 8,0 mio. kr.**Professor Staffan Persson****Placering:** Københavns Universitet**Samlet bevilling:** 8,0 mio. kr.**Professor Vitor Cardoso****Placering:** Københavns Universitet**Samlet bevilling:** 9,8 mio. kr.**Professor Peter Jørgensen****Placering:** Aarhus Universitet**Samlet bevilling:** 7,9 mio. kr.**Professor Gregory Clark****Placering:** Syddansk Universitet**Samlet bevilling:** 10,0 mio. kr.**Professor Vivek Shende****Placering:** Syddansk Universitet**Samlet bevilling:** 8,0 mio. kr.**Professor Ana Cvejic****Placering:** Københavns Universitet**Samlet bevilling:** 9,4 mio. kr.**Professor Anders Johansen****Placering:** Københavns Universitet**Samlet bevilling:** 8,5 mio. kr.**Professor Vijay Tiwari****Placering:** Syddansk Universitet**Samlet bevilling:** 9,9 mio. kr.**Professor Samir Bhatt****Placering:** Københavns Universitet**Samlet bevilling:** 6,8 mio. kr.**Professor Hanna Marjaana Tuomisto****Placering:** Aarhus Universitet**Samlet bevilling:** 10,0 mio. kr.

**Professor Amir Yehudayoff****Placering:** Københavns Universitet**Samlet bevilling:** 7,5 mio. kr.**Professor Emilia Mendes****Placering:** Aarhus Universitet**Samlet bevilling:** 5,6 mio. kr.**Professor Mohammad Bahram****Placering:** Aarhus Universitet**Samlet bevilling:** 10,0 mio. kr.**Professor Rasmus Kleis Nielsen****Placering:** Københavns Universitet**Samlet bevilling:** 9,9 mio. kr.

## PIONERCENTRE ETABLERET I 2021-2024

**Pionercenter for Kunstig Intelligens****Placering:** Københavns Universitet**Centerleder:** Professor Serge Belongie**Samlet bevilling:** 144,0 mio. kr.**Pioneer Center for Landscape Research in Sustainable Agricultural Futures****Placering:** Aarhus Universitet**Centerleder:** Professor Klaus Butterbach-Bahl**Samlet bevilling:** 70,0 mio. kr.**Pioneer Center for Accelerating P2X Materials Discovery****Placering:** Danmarks Tekniske Universitet**Centerleder:** Professor Tejs Vegge**Samlet bevilling:** 116,0 mio. kr.**Pioneer Center for Statistical and computational Methods for Advanced Research to Transform Biomedicine****Placering:** Aarhus Universitet**Centerleder:** Professor Naomi Wray**Samlet bevilling:** 80,0 mio. kr.

## CENTERS OF EXCELLENCE ETABLERET I 2022/2023

**Center for Immunology in Viral Infections (CiViA)****Placering:** Aarhus Universitet**Centerleder:** Professor Søren Riis Paludan**Samlet bevilling:** 60,0 mio. kr.**Center for Polariton-Driven Light-Matter (POLIMA)****Placering:** Syddansk Universitet**Centerleder:** Professor N. Asger Mortensen**Samlet bevilling:** 60,4 mio. kr.**Center for Gene Expression (CGEN)****Placering:** Københavns Universitet**Centerleder:** Professor Jesper Svejstrup**Samlet bevilling:** 69,0 mio. kr.**Center for Big Data in Finance (BIGFI)****Placering:** Copenhagen Business School**Centerleder:** Professor Lasse Heje Pedersen**Samlet bevilling:** 59,8 mio. kr.**Center for Volatile Interactions (VOLT)****Placering:** Københavns Universitet**Centerleder:** Professor Riikka Rinnan**Samlet bevilling:** 60,0 mio. kr.**Center for Global Mobility Law (MOBILE)****Placering:** Københavns Universitet**Centerleder:** Professor Thomas Gammeltoft-Hansen**Samlet bevilling:** 36,4 mio. kr.**Center for Interdisciplinary Study of Pandemic Signatures (Pandemix)****Placering:** Roskilde Universitet**Centerleder:** Professor Lone Simonsen**Samlet bevilling:** 47,4 mio. kr.**Centre for Culture and the Mind (CULTMIND)****Placering:** Københavns Universitet**Centerleder:** Professor MSO Ana Antic**Samlet bevilling:** 39,4 mio. kr.**Center for Chemistry of Clouds (C3)****Placering:** Aarhus Universitet**Centerleder:** Professor Merete Bilde**Samlet bevilling:** 60,4 mio. kr.**Center for Ecological Dynamics in a Novel Biosphere (ECONOVO)****Placering:** Aarhus Universitet**Centerleder:** Professor Jens-Christian Svenning**Samlet bevilling:** 60,4 mio. kr.**Centre for Ancient Environmental Genomics (CAEG)****Placering:** Københavns Universitet**Centerleder:** Professor Eske Willerslev**Samlet bevilling:** 75,0 mio. kr.**KURSER FOR CENTERLEDERE/  
OUTREACH PROGRAM FOR CENTERS****Samlet bevilling:** 15,2 mio. kr.

# Rapporter vedrørende økonomi

- **Ledelsespåtegning**
- **Formue og afkast**
- **Den uafhængige revisors revisionspåtegning**
- **Anvendt regnskabspraksis**
- **Resultatopgørelse**  
*1. januar - 31. december*
- **Balance 31. december**
- **Opgørelse over ændringer i egenkapitalen**  
*2024*
- **Noter**

# Ledelsespåtegning

Bestyrelse og direktion har dags dato behandlet og godkendt årsrapporten for regnskabsåret 2024 for Danmarks Grundforskningsfond.

Årsrapporten er aflagt i overensstemmelse med lov om Danmarks Grundforskningsfond, bekendtgørelse om forvaltning af Danmarks Grundforskningsfonds midler, anordning om fundats for Danmarks Grundforskningsfond og bestemmelserne i årsregnskabsloven med de tilpasninger, der er en følge af Danmarks Grundforskningsfonds særlige karakter.

Det er vores opfattelse, at årsregnskabet giver et retvisende billede af fondens aktiver, passiver og finansielle stilling pr. 31. december 2024, samt af resultatet af fondens aktiviteter for perioden 1. januar - 31. december 2024.

Det er endvidere vores opfattelse, at ledelsesberetningen indeholder en retvisende redegørelse for de forhold, beretningen omhandler.

Det er ligeledes vores opfattelse, at de etablerede forretningsgange og interne kontroller, der er omfattet af regnskabsaflæggelsen, er i overensstemmelse med meddelte bevillinger, love og andre forskrifter samt med indgåede aftaler og sædvanlig praksis; og at der er taget skyldig økonomisk hensyn ved forvaltningen af de midler og driften af de virksomheder, der er omfattet af regnskabet.

*København, 8. april 2025.*

---

*Niels Mejlgaard (CEO)*

## Bestyrelsesmedlemmer:

---

Dorthe Dahl-Jensen (formand)

---

Christian S. Jensen (næstformand)

---

Anna Dreber Almenberg

---

Stefan Hecht

---

Tine Brink Henriksen

---

Sirpa Jalkanen

---

Dorte Juul Jensen

---

Tore Rem

---

Janet M. Thornton

# Formue og afkast

## 2024

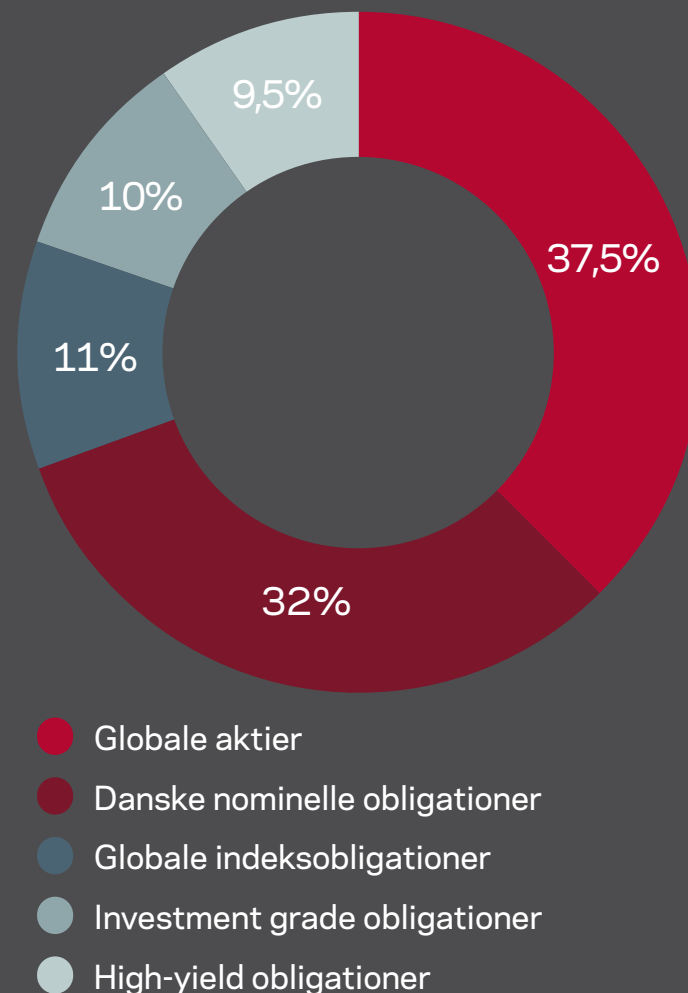
Samlet set oplevede de globale aktiemarkeder i 2024 en markant positiv udvikling, primært drevet af stabil økonomisk vækst, især i USA. Den lavere inflation medførte, at centralbankerne sænkede de ledende renter.

Obligationsrenterne udviklede sig dog mere forskelligt: de amerikanske statsobligationsrenter steg, mens de danske statsobligationsrenter faldt i 2024. Obligationsmarkederne drog generelt fordel af de højere renter. Det højere renteniveau (sammenlignet med lavrenteperioden) bidrog til positive afkast fra obligationsporteføljerne. Virksomhedsobligationer nød godt af lavere kreditspænd i løbet af 2024.

I 2024 realiserede fonden et investeringsafkast på 10,6%; det samlede investeringsafkast udgjorde 505 mio. kr. Fordelt på aktivklasser gav aktiebeholdningen et afkast på 377 mio. kr., mens afkastet på obligationsporteføljen beløb sig til 128 mio. kr.

Egenkapitalen var ved udgangen af 2024 4.790 mio. kr. sammenlignet med 4.761 mio. kr. ved udgangen af 2023. Fonden uddelte 458 mio. kr. til sine bevillingsmodtagere i 2024. Administrationsomkostninger inklusive afskrivninger var i 2024 13,3 mio. kr.

Den strategiske aktivsammensætning var uændret i 2024 og er vist i nedenstående figur.



## Samlet afkast

Afkastet beregnet som det tidsvægtede afkast var i 2024 10,6%, hvilket var på niveau med benchmarkafkastet på 10,5%. Den primære årsag til merafkastet skyldtes et merafkast på aktier, danske nominelle obligationer og europæiske virksomhedsobligationer.

Set over en femårig periode, der dækker perioden 2020 til 2024, har fonden opnået et afkast på 4,0% per år, hvilket er en smule højere end benchmarkafkastet på 3,8% per år i samme periode.

Afkastet i 2024 fordelt på de forskellige aktivtyper sammenlignet med benchmarkafkastet fremgår af tabellen nedenfor.

I det følgende er der knyttet kommentarer til årets afkast for hver aktivtype.

Afkast af kapitalen	2024	2023	2022	2021	2020
Obligationer og indlån, mio. kr.	127,8	211,5	-484,0	-8,7	104,1
Aktier, mio. kr.	377,2	338,6	-372,0	441,4	251,5
<b>Samlet afkast, mio. kr.</b>	<b>505,0</b>	<b>550,1</b>	<b>-856,0</b>	<b>432,7</b>	<b>355,6</b>
Fondens afkast, % <sup>1</sup>	10,6	12,1	-14,2	7,5	6,4
Benchmark, %	10,5	11,7	-14,1	7,7	5,7
Fondens p.a. afkast over 5 år, % <sup>2</sup>	4,0	4,1	1,1	5,7	5,6
Benchmark p.a. afkast over 5 år, % <sup>2</sup>	3,8	3,9	0,9	5,4	5,3

<sup>1</sup> Det årlige afkast af den samlede investering er et vægtet gennemsnit af hver porteføljes afkast.

<sup>2</sup> Det geometriske gennemsnit.

Afkast i procent (%)				
Aktivtyper	Vægt	DNRF	Benchmark	Benchmark navn
Globale aktier		27,6	27,5	MSCI World net (indtil slut juni) MSCI World Climate Paris Aligned Index TR Net (fra juli)
Valutaafdækning (aktier)	37,5	-3,9	-3,9	-
Emerging Markets aktier		13,4	12,8	MSCI EM Climate Change Index TR Net (DKK)
Danske nominelle obligationer	32	4,9	4,5	25% Nordea GCM DK Gov. Bonds CM 5 75% Nordea Mortgage bonds
Globale indeksobligationer	11	0,8	1,1	Barclays Global Inflation-linked Bond index 1-10 Y (95% Hedged)
European investment grade obligationer	10	5,3	4,9	Barclays Capital Euro Major Corporate (ex. tobacco & weapon)
US high-yield obligationer	9,5	4,7	5,8	ML US Cash Pay HY Constrained TR H (Hedged to DKK)
Total	100,0	10,6	10,5	



## Afkast på aktier

Fondens aktieportefølje består af en kombination af aktier i udviklede lande og emerging markets lande (vækstmarkeder). Vækstmarkeder omfatter Kina, Sydkorea, Brasilien, Mexico, Taiwan, Indien og andre. Porteføljens opdeling mellem udviklede markeder og vækstmarkeder følger samme opdeling som i MSCI's benchmark for globale aktier (MSCI ACWI).

Porteføljen af aktier i udviklede markeder forvaltes af Nykredit Asset Management og er et indekseret mandat, hvilket betyder, at porteføljens sammensætning næsten er på niveau med sammensætningen af benchmark. Afkastet fra porteføljen var 27,6%, næsten tilsvarende til benchmarkafkastet på 27,5%. 80% af eksponeringen mod USD og JPY i aktieporteføljen er afdækket til EUR. Stigningen i USD/DKK medførte et tab på valutaafdækningen, mens JPY steg med 5% i forhold til DKK, hvilket bidrog positivt til valutaafdækningen. I 2024 var det samlede tab på valutaafdækningen 3,9%.

Samlet set har 2024 været et godt år for aktier, hvor især det amerikanske aktiemarked gav et godt afkast i 2024. I USA var de største bidragsydere til afkastet i 2024 (ligesom i 2023) de meget store virksomheder inden for teknologi. Et vigtigt tema blandt investorerne var de høje forventninger knyttet til kunstig intelligens. Den gigantiske chipproducent, Nvidia Corp., nød godt af dette, og aktien er steget over 170% alene i 2024. Aktiekurserne for andre store amerikanske teknologivirksomheder klarede sig også godt i 2024.

Benchmarket for aktieporteføljen i udviklede markeder blev ændret fra det markedsvægtede benchmark (MSCI World-indekset) til MSCI World Climate Paris Aligned-indekset den 1. juli 2024. Hovedårsagen var, at det markedsvægtede benchmark ikke længere afspejlede aktieporteføljen, da mange selskaber var blevet udelukket fra investeringsuniverset på grund af fondens politik for ansvarlige investeringer.

Aktieporteføljen i vækstmarkederne forvaltes passivt (indekseret) af Danske Bank Asset Management og udgjorde i gennemsnit 3,7% af de samlede aktiver i 2024. Afkastet fra aktieporteføljen i vækstmarkederne var 13,4%, hvilket var højere end benchmarkafkastet (MSCI EM Climate Change Index) på 12,8%. Porteføljens afkast var højere end benchmarkafkastet grundet eksklusionen af visse selskaber, der ikke opfyldte investeringsforeningens politik for ansvarlige investeringer.

Afkastet på aktieporteføljen i vækstmarkederne skyldtes primært Kina og Taiwan, mens Sydkorea og Brasilien trak performance ned. Set på afkastet sektoropdelt bidrog finans og IT positivt til afkastet, hvorimod råvarer og forbrugsgoder havde en negativ indvirkning.

## Obligationsafkast

I 2024 oplevede det globale obligationsmarked en beskeden bedring, da centralbankerne begyndte at sænke renterne for at understøtte den økonomiske vækst. Selvom bekymringer om inflationen fortsatte, gjorde højere obligationsrenter fastforrentede investeringer mere attraktive end tidligere. Dette afspejles i de positive afkast på alle obligationsmandaterne.

Den danske nominelle obligationsportefølje udgør 32% af porteføljen og forvaltes af Nykredit Asset Management. Porteføljen gav et afkast på 4,9%, hvilket var højere end benchmarkafkastet på 4,5%. Merafkastet kommer fra en generel overvægt i konverterbare obligationer og en overvægt i høj kupon konverterbare obligationer (primært obligationer med en kupon på 5%). Derudover bidrog en overvægt (i forhold til vægten i benchmark) i rentetilpasningsobligationer (flex-obligationer) og variabelt forrentede obligationer mod statsobligationer til merafkastet på grund

af indsnævringen af rentespændet mellem danske stats- og realkreditobligationer.

Den globale portefølje af inflationsindekse-rede obligationer forvaltes af Danske Bank Asset Management. Porteføljen gav et afkast på 0,8%, hvilket var lavere end benchmarkafkastet på 1,1%. Porteføljens lavere afkast i forhold til benchmarket skyldes den manglende eksponering mod Spanien på grund af porteføljebegrænsninger. For at kompensere for den manglende eksponering mod Spanien er der blevet købt franske obligationer, som har oplevet et større tab sammenlignet med de øvrige europæiske lande på grund af den politiske uro i Frankrig.

I 2024 var det samlede afkast for europæiske virksomhedsobligationer 5,3%, mens benchmarkafkastet var 4,9%. Danske Bank Asset Management forvaltede de europæiske virksomhedsobligationer fra årets begyndelse til midten af december, hvorefter Nordea Asset Management overtog forvaltningen efter gennemførelsen

## DONATION PÅ 500.000 KR. FRA J.H. SCHULTZ FONDEN

J.H. Schultz-Fonden har været en stabil støtte af grundforskningen i Danmark gennem donationer til Danmarks Grundforskningsfond. I 2024 besluttede bestyrelsen i J.H. Schultz-Fonden igen at donere 500.000 kr. til Danmarks Grundforskningsfond. DG ser det som en stor anerkendelse af fondens arbejde for at skabe et solidt fundament for innovation og udvikling i Danmark.

J.H. Schultz-Fonden er hovedaktionær i Schultz-koncernen

af et EU-udbud. Afkastet fra porteføljen var højere end benchmarkafkastet på grund af værdipapirudvælgelse med en overvægt af ejendomme og banker i porteføljen.

Porteføljen af amerikanske virksomhedsobligationer (high-yield) forvaltes af Columbia Threadneedle. High-yield obligationsporteføljen havde i 2024 et afkast på 4,7%, hvilket er lavere end benchmarkafkastet på 5,4%. Den relative performance var lavere end benchmarket primært på grund af administrationsomkostningerne. Det samlede afkast for high-yield obligationer var pænt selv efter tocifrede afkast i 2023. Kreditspændene indsnævredes med 0,49 procentpoint, da de makroøkonomiske data var bedre end forventet, og virksomhedernes indtjening levede op til forventningerne, hvilket resulterede i positive afkast for aktivklassen.

# Den uafhængige revisors revisionspåtegning

TIL BESTYRELSEN FOR DANMARKS  
GRUNDFORSKNINGSFOND

## Konklusion

Vi har revideret årsregnskabet for Danmarks Grundforskningsfond for regnskabsåret 01.01.2024 - 31.12.2024, der omfatter resultatopgørelse, balance, egenkapitalopgørelse og noter, herunder anvendt regnskabspraksis.

Årsregnskabet udarbejdes efter årsregnskabsloven med de tilpasninger, der følger af fondens særlige karakter.

Det er vores opfattelse, at årsregnskabet giver et retvisende billede af fondens aktiver, passiver og finansielle stilling pr. 31.12.2024 samt af resultatet af fondens aktiviteter for regnskabsåret 01.01.2024 - 31.12.2024 i overensstemmelse med årsregnskabsloven med de tilpasninger, der følger af fondens særlige karakter.

## Grundlag for konklusion

Vi har udført vores revision i overensstemmelse med internationale standarder om revision og de yderligere krav, der er gældende i Danmark, samt standarderne for offentlig revision, idet revisionen udføres på grundlag af bestemmelserne i lov om Danmarks Grundforskningsfond,

jf. lovbekendtgørelse nr. 200 af 26. februar 2019. Vores ansvar ifølge disse standarder og krav er nærmere beskrevet i revisionspåtegningens afsnit "Revisors ansvar for revisionen af årsregnskabet".

Rigsrevisor er uafhængig af fonden i overensstemmelse med rigsrevisorloven § 1, stk. 6, og den godkendte revisor er uafhængig af fonden i overensstemmelse med International Ethics Standards Board for Accountants' internationale retningslinjer for revisoreres etiske adfærd (IESBA Code) og de yderligere etiske krav, der er gældende i Danmark. Vi har begge opfyldt vores øvrige etiske forpligtelser i henhold til disse regler og krav.

Det er vores opfattelse, at det opnåede revisionsbevis er tilstrækkeligt og egnet som grundlag for vores konklusion.

## Ledelsens ansvar for årsregnskabet

Ledelsen har ansvaret for udarbejdelsen af et årsregnskab, der giver et retvisende billede i overensstemmelse med årsregnskabsloven med de tilpasninger, der følger af fondens særlige karakter. Ledelsen har endvidere ansvaret for den interne kontrol, som ledelsen anser for nødvendig for at udarbejde et årsregnskab uden væsentlig fejlinformation, uanset om denne skyldes besvigelser eller fejl.

Ved udarbejdelsen af årsregnskabet er ledelsen ansvarlig for at vurdere fondens evne til at fortsætte driften; at oplyse om forhold vedrørende fortsat drift, hvor dette er relevant, samt at udarbejde årsregnskabet på grundlag af regnskabsprincippet om fortsat drift, medmindre ledelsen enten har til hensigt at likvidere fonden, indstille driften eller ikke har andet realistisk alternativ end at gøre dette.

## Revisors ansvar for revisionen af årsregnskabet

Vores mål er at opnå høj grad af sikkerhed for, om årsregnskabet som helhed er uden væsentlig fejlinformation, uanset om denne skyldes besvigelser eller fejl, og at afgive en revisionspåtegning med en konklusion. Høj grad af sikkerhed er et højt niveau af sikkerhed men er ikke en garanti for, at en revision, der udføres i overensstemmelse med internationale standarder om revision og de yderligere krav, der er gældende i Danmark, samt standarderne for offentlig revision, idet revisionen udføres på grundlag af bestemmelserne i lov om Danmarks Grundforskningsfond, jf. lovbekendtgørelse nr. 200 af 26. februar 2019, altid vil afdække væsentlig fejlinformation når sådan findes. Fejlinformationer kan opstå som følge

af besvigelser eller fejl og kan betragtes som væsentlige, hvis det med rimelighed kan forventes, at de enkeltvis eller samlet har indflydelse på de økonomiske beslutninger, som regnskabsbrugerne træffer på grundlag af årsregnskabet.

Som led i en revision, der udføres i overensstemmelse med internationale standarder om revision og de yderligere krav, der er gældende i Danmark, samt standarderne for offentlig revision, idet revisionen udføres på grundlag af bestemmelserne i lov om Danmarks Grundforskningsfond, jf. lovbekendtgørelse nr. 200 af 26. februar 2019, foretager vi faglige vurderinger og opretholder professionel skepsis under revisionen. Herudover:

- Identificerer og vurderer vi risikoen for væsentlig fejlinformation i årsregnskabet, uanset om denne skyldes besvigelser eller fejl, udformer og udfører revisionshandlinger som reaktion på disse risici samt opnår revisionsbevis, der er tilstrækkeligt og egnet til at danne grundlag for vores konklusion. Risikoen for ikke at opdage væsentlig fejlinformation forårsaget af besvigelser er højere end ved væsentlig fejlinformation forårsaget af fejl, idet besvigelser kan omfatte sammensværgelser, dokumentfalsk,

bevidste udeladelser, vildledning eller tilsidesættelse af intern kontrol.

- Opnår vi forståelse af den interne kontrol med relevans for revisionen for at kunne udforme revisionshandlinger, der er passende efter omstændighederne, men ikke for at kunne udtrykke en konklusion om effektiviteten af fondens interne kontrol.
- Tager vi stilling til, om den regnskabspraksis, som er anvendt af ledelsen, er passende, samt om de regnskabsmæssige skøn og tilknyttede oplysninger, som ledelsen har udarbejdet, er rimelige.
- Konkluderer vi, om ledelsens udarbejdelse af årsregnskabet på grundlag af regnskabsprincippet om fortsat drift er passende, samt om der på grundlag af det opnåede revisionsbevis er væsentlig usikkerhed forbundet med begivenheder eller forhold, der kan skabe betydelig tvivl om fondens evne til at fortsætte driften. Hvis vi konkluderer, at der er en væsentlig usikkerhed, skal vi i vores revisionspåtegning gøre opmærksom på oplysninger herom i årsregnskabet eller, hvis sådanne oplysninger ikke er tilstrækkelige, modificere vores konklusion. Vores konklusioner er baseret på det revisionsbevis, der er opnået frem til datoen for vores revisionspåtegning.

Fremtidige begivenheder eller forhold kan dog medføre, at fonden ikke længere kan fortsætte driften.

- Tager vi stilling til den samlede præsentation, struktur og indhold af årsregnskabet, herunder noteoplysningerne samt om årsregnskabet afspejler de underliggende transaktioner og begivenheder på en sådan måde, at der gives et retvisende billede heraf.

Vi kommunikerer med den øverste ledelse om blandt andet det planlagte omfang og den tidsmæssige placering af revisionen samt betydelige revisionsmæssige observationer, herunder eventuelle betydelige mangler i intern kontrol, som vi identificerer under revisionen.

### Udtalelse om ledelsesberetningen

Ledelsen er ansvarlig for ledelsesberetningen.

Vores konklusion om årsregnskabet omfatter ikke ledelsesberetningen, og vi udtrykker ingen form for konklusion med sikkerhed om ledelsesberetningen.

I tilknytning til vores revision af årsregnskabet er det vores ansvar at læse ledelsesberetningen og i den forbindelse overveje, om ledelsesberetningen er væsentligt inkonsistent med årsregnskabet eller vores viden opnået ved revisionen eller

på anden måde synes at indeholde væsentlig fejlinformation.

Vores ansvar er derudover at overveje, om ledelsesberetningen indeholder krævede oplysninger i henhold til årsregnskabslovens regler med de tilpasninger, der følger af fondens særlige karakter.

Baseret på det udførte arbejde er det vores opfattelse, at ledelsesberetningen er i overensstemmelse med årsregnskabet og er udarbejdet i overensstemmelse med kravene i årsregnskabsloven, med de tilpasninger, der følger af fondens særlige karakter. Vi har ikke fundet væsentlig fejlinformation i ledelsesberetningen.

### **Udtalelse om juridisk-kritisk revision og forvaltningsrevision**

Ledelsen er ansvarlig for, at de dispositioner, der er omfattet af regnskabsaflæggelsen, er i overensstemmelse med meddelte bevillinger, love og andre forskrifter samt med indgåede aftaler og sædvanlig praksis. Ledelsen er også ansvarlig for, at der er taget skyldige økonomiske hensyn ved driften af fonden og forvaltningen af de midler, der er omfattet af årsregnskabet. Ledelsen har i den forbindelse ansvar for at etablere systemer og processer, der understøtter sparsomhed, produktivitet og effektivitet.

I tilknytning til vores revision af årsregnskabet er det vores ansvar at gennemføre juridisk kritisk revision og forvaltningsrevision i overensstemmelse med standarderne for offentlig revision. Dette indebærer, at vi vurderer risikoen for, at der er væsentlige regelbrud i de dispositioner, der er omfattet af regnskabsaflæggelsen, eller væsentlige forvaltningsmangler i de systemer og processer, som ledelsen har etableret. På grundlag af risikovurderingen fastlægger vi de afgrænsede emner, som vi skal udføre juridisk-kritisk revision eller forvaltningsrevision af.

Ved en juridisk-kritisk revision efterprøver vi med høj grad af sikkerhed, om de dispositioner, der er omfattet af det udvalgte emne, er i overensstemmelse med de relevante bestemmelser i bevillinger, love og andre forskrifter samt med indgåede aftaler og sædvanlig praksis. Ved en forvaltningsrevision vurderer vi med høj grad af sikkerhed, om de systemer, processer eller dispositioner, der er omfattet af det udvalgte emne, understøtter skyldige økonomiske hensyn ved driften af fonden og forvaltningen af de midler, der er omfattet af årsregnskabet.

Vores revision af hvert udvalgt emne tager sigte på at opnå tilstrækkeligt og egnet revisionsbevis som grundlag for en konklusion med høj grad af sikkerhed om det

pågældende emne. Ved en revision kan der ikke opnås fuldstændig sikkerhed for at opdage alle regelbrud eller forvaltningsmangler. Da vi alene har udført juridisk-kritisk revision og forvaltningsrevision af de udvalgte emner, kan vi ikke udtale os med sikkerhed om, at der ikke kan være væsentlige regelbrud eller væsentlige forvaltningsmangler på områder, der falder uden for de udvalgte emner.

Hvis vi på grundlag af det udførte arbejde konkluderer, at der er anledning til væsentlige kritiske bemærkninger, skal vi rapportere herom i denne udtalelse.

Vi har ingen væsentlige kritiske bemærkninger at rapportere i den forbindelse.

*København, den 8. april 2025.*

### **Rigsrevisionen**

CVRnr. 77806113

**Henrik Lange**, Kontorchef  
**Sultan Kayiran**, Specialkonsulent

### **Deloitte Statsautoriseret**

Revisionspartnerselskab

CVRnr. 33963556

**Jens Sejer Pedersen**, Statsautoriseret revisor MNEnr. mne14986  
**Kristoffer Sune Hemmingsen**, Statsautoriseret revisor MNEnr. mne33384

# Anvendt regnskabspraksis

Årsrapporten er aflagt i overensstemmelse med lov om Danmarks Grundforskningsfond, bekendtgørelse om forvaltning af Danmarks Grundforskningsfonds midler, anordning om fundats for Danmarks Grundforskningsfond og årsregnskabslovens bestemmelser for store C-virksomheder med de tilpasninger, der følger af fondens særlige karakter.

I henhold til årsregnskabslovens regler for store C-virksomheder skal der udarbejdes en pengestrømsopgørelse. Fondens aktiviteter medfører, at fondens pengestrømme ikke på en meningsfuld måde kan opdeles på drifts-, investerings- og finansieringsaktivitet, hvorfor pengestrømsopgørelse i henhold til årsregnskabslovens § 11, stk. 3 er udeladt. Ligeledes er årsregnskabslovens skemakrav vedrørende resultatopgørelse fraveget med henblik på at præsentere fondens særlige karakter.

Den anvendte regnskabspraksis er uændret i forhold til sidste år.

## RESULTATOPGØRELSEN

### Renteindtægter

Renteindtægter af obligationer og bankindeståender er periodiseret, således at de vedrører regnskabsåret.

### Udbytter

Modtagne udbytter af aktier indgår i resultatopgørelsen på udlodningstidspunktet.

### Realiserede kursgevinster og -tab på værdipapirer samt kursreguleringer

Såvel realiserede kursgevinster og -tab som kursreguleringer på værdipapirer (obligationer og aktier) indgår i resultatopgørelsen.

### Andre indtægter

Andre indtægter omfatter generelle donationer fra private givere. Midlerne indtægtsføres i takt med, at de overføres til fonden.

### Eksterne omkostninger vedrørende fondens faglige aktiviteter

Omfatter omkostninger i forbindelse med fondens faglige aktiviteter, herunder omkostninger til behandling af ansøgninger samt evaluering af givne bevillinger.

### Skat

Fonden er ikke skattepligtig.

## BALANCEN

### Anlægsaktiver

Indretning af lejede lokaler er optaget i balancen til anskaffelsessum med fradrag af akkumulerede afskrivninger. Afskrivning foretages lineært over den forventede brugstid, der er sat til 5 år.

Kontormateriel og inventar er optaget til anskaffelsespris med fradrag af akkumulerede afskrivninger. Afskrivning foretages lineært over aktivernes forventede brugstid, som for IT-hard- og -software udgør 3 år og for øvrigt kontormateriel og inventar 5 år.

Aktiver med en anskaffelsespris under 25.000 kr. pr. enhed udgiftsføres i anskaffelsesåret.

### Værdipapirer

Børsnoterede værdipapirer (obligationer og aktier) måles til kursværdien ultimo året.

Obligationer, der på regnskabstidspunktet er udtrukket, optages til kurs pari.

Andre kapitalandele og værdipapirer måles til værdien på anskaffelsestidspunktet eller dagsværdi, såfremt denne er lavere.

### Egenkapital (Hovedkapital)

Fonden foretager primært uddelinger i form af flerårige rammebevillinger, der udbetales over en årrække i takt med, og betinget af, forskningsprojekternes faktiske gennemførelse.

Et beløb svarende til den ikke udbetalte andel af sådanne rammebevillinger er indregnet under egenkapitalen i posten disponeret kapital, øvrig egenkapital er klassificeret som ikke disponeret kapital. Et beløb svarende til de i året afgivne rammebevillinger overføres fra posten ikke disponeret kapital til disponeret kapital. De i året udbetalte

bevillingsbeløb fragår posten disponeret kapital.

### Valutaomregning

Transaktioner i fremmed valuta omregnes til danske kroner efter transaktionsdagens kurs.

Realiserede og urealiserede gevinster og tab medtages i resultatopgørelsen under kapitalafkast.

Bankindeståender og værdipapirer i fremmed valuta omregnes til danske kroner efter balance-dagens valutakurs. Realiserede og urealiserede valutakursavancer og -tab medtages i resultatopgørelsen under kapitalafkast.

### Afledte finansielle instrumenter

Danmarks Grundforskningsfond benytter alene afledte finansielle instrumenter til afdækning af valuta- og renterisiko på porteføljen for værdipapirer.

Ændringer i dagsværdien af afledte finansielle instrumenter, der er klassificeret som og opfylder betingelsen for sikring af et indregnet aktiv eller en indregnet forpligtelse, indregnes i resultatopgørelsen sammen med ændringer i værdien af det sikrede aktiv eller den sikrede forpligtelse.

Derved opnås symmetrisk resultatføring af gevinster og tab på henholdsvis det sikrede og sikringsinstrumentet.

Præmie modtaget eller afgivet samt terminstillæg og -fradrag indgår i resultatopgørelsen over instrumentets løbetid.

Dagsværdien af afledte finansielle instrumenter, der er klassificeret som og opfylder betingelsen for sikring af et indregnet aktiv eller en indregnet forpligtelse, indregnes i balancen sammen med det aktiv eller den forpligtelse, som sikringen vedrører.

## RESULTATOPGØRELSE 1. JANUAR - 31. DECEMBER

	Note	2024	2023
<b>Kapitalafkast</b>			
Realiserede afkast, obligationer		52.893.876	56.371.576
Urealiserede afkast, obligationer		74.133.482	154.291.725
Realiserede afkast, aktier		122.161.044	73.748.580
Urealiserede afkast, aktier		255.012.294	264.837.576
Renter af bankindeståender		771.135	865.111
<b>Kapitalafkast i alt</b>		<b>504.971.831</b>	<b>550.114.568</b>
<b>Andre indtægter, netto</b>	1	<b>500.000</b>	<b>500.000</b>
<b>Omkostninger</b>			
Depot- og bankgebyrer m.v.	2	-4.853.420	-4.542.256
Lønninger m.v.	3	-9.273.039	-9.655.535
Kontorholdsomkostninger	4	-678.246	-666.218
Lokaleomkostninger	5	-1.203.089	-1.105.109
Revisor- og advokathonorar m.v.	6	-1.166.573	-1.403.513
Eksterne omkostninger vedrørende fondens faglige aktiviteter	7	-561.803	-266.900
Øvrige omkostninger	8	-564.986	-445.683
Afskrivninger	9	-43.788	-38.525
<b>Omkostninger i alt</b>		<b>-18.344.946</b>	<b>-18.123.739</b>
<b>Årets resultat</b>		<b>487.126.887</b>	<b>532.490.829</b>
<b>Disponeret kapital:</b>			
Disponeret kapital pr. 1. januar		1.621.279.043	1.395.486.793
Årets udbetalinger til bevillingsmodtagere		-458.153.940	-430.839.126
Årets tilbagebetaling fra bevillingsmodtagere		32.627	22.704
Bevillinger overført fra ikke disponeret kapital		310.057.372	689.597.160
Bevillinger tilbageført til ikke disponeret kapital		0	-32.988.488
<b>Disponeret kapital pr. 31. december</b>		<b>1.473.215.102</b>	<b>1.621.279.043</b>

## BALANCE 31. DECEMBER

	Note	2024	2023
<b>AKTIVER</b>			
<b>Anlægsaktiver</b>			
<b>Materielle anlægsaktiver</b>	10		
Indretning af lejede lokaler		60.046	46.761
Kontormateriel og inventar		36.145	0
		96.191	46.761
<b>Finansielle anlægsaktiver</b>			
Deposita		299.661	277.653
		299.661	277.653
<b>Anlægsaktiver i alt</b>		<b>395.852</b>	<b>324.414</b>
<b>Omsætningsaktiver</b>			
<b>Tilgodehavender</b>			
Periodiserede renter		21.455.097	18.485.218
Andre tilgodehavender		627.903	645.317
Periodeafgrænsningsposter		1.166.501	1.477.545
		23.249.501	20.608.080
<b>Likvide beholdninger</b>			
Værdipapirer, obligationer	11	2.988.853.262	2.912.439.791
Værdipapirer, aktier	12	1.753.817.275	1.818.608.809
Bankindeståender	13	28.157.920	11.776.862
		4.770.828.457	4.742.825.462
<b>Omsætningsaktiver i alt</b>		<b>4.794.077.958</b>	<b>4.763.433.542</b>
<b>AKTIVER I ALT</b>		<b>4.794.473.810</b>	<b>4.763.757.956</b>
<b>EGENKAPITAL OG PASSIVER</b>			
<b>Egenkapital</b>		<b>4.790.122.274</b>	<b>4.761.116.700</b>
<b>Gældsforpligtelser</b>			
<b>Kortfristede gældsforpligtelser</b>			
Kreditorer og skyldige omkostninger		4.351.536	2.641.256
<b>Gældsforpligtelser i alt</b>		<b>4.351.536</b>	<b>2.641.256</b>
<b>PASSIVER I ALT</b>		<b>4.794.473.810</b>	<b>4.763.757.956</b>
<b>Uddelingsforpligtelser</b>	14c		
<b>Eventualforpligtelser</b>	15		



## OPGØRELSE OVER ÆNDRINGER I EGENKAPITALEN 2024

	Ikke disponeret egenkapital	Disponeret kapital	Egenkapital i alt (Hovedkapital)
Egenkapital (Hovedkapital) pr. 1. januar 2024	3.139.837.657	1.621.279.043	4.761.116.700
Årets resultat	487.126.887	0	487.126.887
Årets udbetalinger til bevillingsmodtagere	0	-458.153.940	-458.153.940
Årets tilbagebetaling fra bevillingsmodtagere	0	32.627	32.627
Bevillinger overført fra ikke disponeret kapital	-310.057.372	310.057.372	0
Bevillinger tilbageført til ikke disponeret kapital	0	0	0
<b>Egenkapital (Hovedkapital) ved årets udgang</b>	<b>3.316.907.172</b>	<b>1.473.215.102</b>	<b>4.790.122.274</b>

I henhold til Bekendtgørelse nr. 325 af 29. marts 2016 om forvaltning af Danmarks Grundforskningsfonds midler består fondens hovedkapital af kapital tilført ved fondens stiftelse, og afkastet heraf samt øvrige offentlige bevillinger med fradrag af efterfølgende forbrug og tab.

Disponeret kapital omfatter de tilsagnsrammer til gennemførelse af driftsaktiviteter der er afgivet over for Danmarks Grundforskningsfonds bevillingsmodtagere, og som endnu ikke er udbetalt per balancedagen, jævnfør specifikation i note [1.4a].

## NOTER 1-14

	2024	2023
<b>1 ANDRE INDTÆGTER, NETTO</b>		
Privat donation	500.000	500.000
<b>Andre indtægter i alt</b>	<b>500.000</b>	<b>500.000</b>
<b>2 DEPOT- OG BANKGEBYRER M.V.</b>		
Obligationer	2.522.627	2.771.948
Aktier	2.302.303	1.744.127
<b>Gebyrer vedr. kapitalafkast</b>	<b>4.824.930</b>	<b>4.516.075</b>
Bank	15.934	13.710
Øvrige	12.556	12.471
<b>Depot- og bankgebyrer i alt</b>	<b>4.853.420</b>	<b>4.542.256</b>
<b>3 LØNNINGER M.V.</b>		
Direktør og bestyrelse	2.933.619	2.994.205
Hensat til fratrædelsesgodtgørelse	176.955	128.034
Gager og lønninger, øvrige medarbejdere	5.999.431	6.192.134
Vikar assistance	41.279	158.827
Lønrefusion	-59.518	0
Pensionsbidrag	514.632	500.593
ATP-bidrag m.v.	22.501	34.080
Løn fordelt til bevilling	-322.094	-352.339
Pension fordelt til bevilling	-33.766	0
<b>Lønninger mv. i alt</b>	<b>9.273.039</b>	<b>9.655.534</b>
Gennemsnitligt antal medarbejdere i regnskabsåret	10	10
<b>4 KONTORHOLDSOMKOSTNINGER</b>		
Kontorartikler	11.131	26.661
Porto og fragt	673	1.852
Telefon og datakommunikation	74.524	107.655
Småanskaffelser	99.848	38.842
Tidskrifter, bøger m.v.	57.110	56.288
IT-abonnementer	284.896	275.195
Serviceabonnementer m.v.	150.064	159.725
<b>Kontorholdsomkostninger i alt</b>	<b>678.246</b>	<b>666.218</b>

## NOTER 1-14

	2024	2023
<b>5 LOKALEOMKOSTNINGER</b>		
Husleje	898.984	832.957
El og varme	94.507	90.669
Rengøring	174.455	162.013
Øvrige lokaleomkostninger	35.143	19.470
<b>Lokaleomkostninger i alt</b>	<b>1.203.089</b>	<b>1.105.109</b>
<b>6 REVISOR- OG ADVOKATHONORAR</b>		
Revisionshonorar, Deloitte	233.095	223.725
Honorar vedrørende diverse rådgivning, Deloitte	-4.375	20.000
Advokathonorar	419.063	207.313
Andre rådgivningshonorarer	518.790	952.475
<b>Revisor- og advokathonorar m.v. i alt</b>	<b>1.166.573</b>	<b>1.403.513</b>
<b>7 EKSTERNE OMKOSTNINGER VEDRØRENDE FONDENS FAGLIGE AKTIVITETER</b>		
Omkostninger til fagfællebedømmelse	296.354	26.520
Fremstilling af publikationer	50.021	91.305
Faglig præsentation, møder mv.	178.707	122.015
Kontingent European Science Foundation	36.721	27.060
<b>Eksterne omkostninger vedrørende fondens faglige aktiviteter i alt</b>	<b>561.803</b>	<b>266.900</b>
<b>8 ØVRIGE OMKOSTNINGER</b>		
Rejse- og opholdsomkostninger	209.414	168.281
Annoncering	28.719	0
Repræsentation og gaver	800	862
Kurser	41.153	40.999
Forsikringer	136.950	127.740
Omkostninger vedrørende personale og bestyrelse	147.950	107.801
<b>Øvrige omkostninger i alt</b>	<b>564.986</b>	<b>445.683</b>
<b>9 AFSKRIVNINGER</b>		
Indretning af lejede lokaler, jf. note 10	25.715	38.525
Kontormateriel og inventar, jf. note 10	18.073	0
<b>Afskrivninger i alt</b>	<b>43.788</b>	<b>38.525</b>

	2024		
	Indretning af lejede lokaler	Kontormateriel og inventar	I alt
<b>10 MATERIELLE ANLÆGSAKTIVER</b>			
Anskaffelsessum 1. januar 2024	2.327.819	664.462	2.992.281
Tilgang	39.000	54.217	93.217
Afgang	0	-18.613	-18.613
Anskaffelsessum 31. december 2024	<b>2.366.819</b>	<b>700.066</b>	<b>3.066.885</b>
Akkumulerede afskrivninger 1. januar 2024	-2.281.057	-664.462	-2.945.519
Årets afskrivninger	-25.715	-18.073	-43.788
Årets tilbageførte afskrivninger ved afgang	0	18.613	18.613
Akkumulerede afskrivninger 31. december 2024	<b>-2.306.772</b>	<b>-663.922</b>	<b>-2.970.694</b>
<b>Bogført værdi, ultimo</b>	<b>60.047</b>	<b>36.144</b>	<b>96.191</b>

	2024	2023
<b>11 VÆRDIPAPIRER, OBLIGATIONER</b>		
<b>Typer af obligationer</b>		
Danske obligationer	1.516.935.687	1.489.300.839
Euro investment grade obligationer	478.052.693	461.861.567
Indeksobligationer	522.141.369	521.769.247
US high yield obligationer*	471.723.513	439.508.138
<b>Obligationer i alt</b>	<b>2.988.853.262</b>	<b>2.912.439.791</b>

\*Korrigeret varighed 31. december 2024: 3,1 (31. december 2023: 3,1).

	2024	
<b>Danske obligationer</b>		
<b>Sammensætning efter værdipapirtype:</b>		
Realkreditobligationer	1.516.445.482	1.488.786.052
Statsobligationer	0	0
Andre obligationer	490.205	514.787
	<b>1.516.935.687</b>	<b>1.489.300.839</b>

Korrigeret varighed 31. december 2024: 4,7 (31. december 2023: 5,0).

## NOTER 1-14

	2024	2023
<b>Euro investment grade obligationer</b>		
<b>Sammensætning efter rating-kategori og terminsforretning:</b>		
AAA	11.760.096	0
AA	6.883.959	2.295.954
A	125.871.274	89.776.480
BBB	319.339.199	369.789.133
BB	5.784.438	0
Ingen kreditvurdering	8.270.312	0
Likvid beholdning	143.416	0
<b>Valutaterminer, EUR</b>	<b>478.052.694</b>	<b>461.861.567</b>

Kreditvurderingen af obligationerne følger Standard & Poors Long-Term Credit Rating. Korrigeret varighed 31. december 4,6; 4,6 (31. december 4,36; 4,4).

**Indeksobligationer****Sammensætning efter lande og valutaterminskontrakter:**

Canada	4.587.952	4.653.563
Tyskland	23.964.165	18.530.852
Fankrig	91.722.062	69.226.882
Storbritannien	61.945.589	55.342.708
USA	333.950.652	358.770.122
New Zealand	1.787.213	1.846.518
Sverige	3.244.228	3.328.586
Australien	6.674.765	6.841.944
Valutaterminskontrakter	-5.735.257	3.228.072
	<b>522.141.369</b>	<b>521.769.247</b>

Korrigeret varighed 31. december 2024: 2,6 (31. december 2023: 2,4).

**12 VÆRDIPAPIRER, AKTIER**

Nykredit Bank A/S	1.588.829.249	1.617.835.777
Tilgodehavende udbytteskat Nykredit Bank	1.675.752	1.208.354
Tilgodehavende udbytteskat NT	637.082	746.319
Danske Invest Index Global Emerging Markets, Acc., DKK	186.453.165	177.861.523
Valutaterminer og -swaps	-23.777.973	20.956.836
<b>Aktier i alt</b>	<b>1.753.817.275</b>	<b>1.818.608.809</b>

**13 LIKVIDE BEHOLDNINGER**

Kassebeholdning	675	5.253
Driftsbankkonti	24.255.707	671.091
Porteføljekonti	3.901.538	11.100.518
<b>Likvide beholdninger i alt</b>	<b>28.157.920</b>	<b>11.776.862</b>

## NOTE 14A

**14A UDDELINGSFORPLIGTELSE**

Foretagne uddelinger i 2024, samt totale bevillinger, 1.000 kr.

Bevil- lingsnr.	Ordinær bevilling 1. periode	Ordinær bevilling 2. periode	Ændring i 2024	Bevillinger i alt	Udbetalt i 2024	Forventet restud- betaling
<b>Afviklede bevillinger</b>	4.338.355	2.897.575	0	7.235.930	0	0
<b>Kurser for centerledere/outreach program for centre</b>						
88. Ledelsesudviklingsforløb/kommunikation	3.550	7.600	4.000	15.150	630	4.303
<b>Centre etableret 2015</b>						
115. Center for Chromosome Stability	65.000	45.000		110.000	11.497	5.460
117. Center for Musik i Hjernen	52.207	45.946		98.153	12.905	7.871
118. Center for Kuldioxidaktivering	60.000	25.000		85.000	5.809	1.418
119. Center for Urbane Netværksudviklinger	65.000	40.000	86	105.086	9.114	7.031
121. Center for Neuroplasticitet og Smerte	60.242	25.000		85.242	5.902	3.648
122. Center for Intelligent Drug Delivery og Nanomekaniske Sensorer	56.000	40.000		96.000	10.185	7.948
123. Center for Silicium Fotonik til Optisk Kommunikation	59.000	41.594		100.594	11.896	5.099
125. Center for Autofagi. Recirkulering og Sygdom	50.000	45.372		95.372	8.695	3.593
126. Center for Præcisionsmedicinering af Smitsomme Komplikationer til Immundefekter	60.000	40.055		100.055	9.784	602
<b>Centre etableret 2017 og 2018</b>						
133. Center for Proteiner i Hukommelse	62.000	53.100		115.100	14.785	36.989
134. Center for Økonomisk Adfærd og Ulighed	57.000	39.800		96.800	10.890	32.537
135. Center for Cellulære Signalmønstre	61.000	24.000	-32	84.968	5.088	18.880
136. Center for Elektromikrobiologi	56.000	44.700		100.700	12.731	30.625
137. Center for Microbial Secondary Metabolites	58.000	46.300		104.300	11.673	38.370
138. Center for Studiet af Privathed	50.000	33.000		83.000	9.354	22.802
139. Center for Hybrid Quantum Networks	62.000		40.000	102.000	6.897	34.938
140. Cosmic Dawn Center	66.173		51.510	117.683	12.300	43.286
141. Center for Funktionel Genomanalyse og Vævsplasticitet	65.000		53.100	118.100	9.314	43.786
142. Center for Macroscopic Quantum States	63.000		45.900	108.900	10.007	40.370

## NOTE 14A

## 14A UDDELINGSFORPLIGTELSE

Foretagne uddelinger i 2024, samt totale bevillinger, 1.000 kr.

Bevil- lingsnr.		Ordinær bevilling 1. periode	Ordinær bevilling 2. periode	Ændring i 2024	Bevillinger i alt	Udbetalt i 2024	Forventet restud- betaling
<b>Centre etableret i 2020 og 2021</b>							
143.	Center for Evolutionary Hologenomics	68.014			68.014	9.825	7.631
144.	Center for Eksperimentel-Filosofiske Studier af Diskrimination	62.986			62.986	15.073	17.703
145.	Dansk Center for Dybhavsforskning	54.612			54.612	9.538	18.162
146.	Center for Visualizing Catalytic Processes	85.826			85.826	11.350	32.781
147.	Center for Nanophotonics	62.856			62.856	11.826	17.779
148.	Center for Molecular Prediction of Inflammatory Bowel Disease	68.830			68.830	13.758	27.113
149.	Center for High Entropy Alloys Catalysis	61.306			61.306	11.603	21.487
150.	Center for Interstellar Catalysis	67.742			67.742	12.793	15.741
151.	Copenhagen Center for Geometry and Topology	60.529			60.529	11.806	20.338
152.	Center for Complex Quantum Systems	35.136			35.136	4.421	1.572
<b>DNRF Chair etableret i 2020 til 2024</b>							
153.	Jesper Svejstrup, Københavns Universitet	15.000		-2	14.998	0	-2
154.	Morten Ørregaard Nielsen, Aarhus Universitet	7.114			7.114	1.898	811
155.	Steffan Persson, Københavns Universitet	8.000			8.000	2.507	0
156.	Peter Jørgensen, Aarhus Universitet	7.928			7.928	2.229	0
157.	Vivek Shende, Syddansk Universitet	8.000			8.000	1.678	0
159.	Anders Johansen, Københavns Universitet	8.500			8.500	3.476	410
160.	Samir Bhatt, Københavns Universitet	6.820			6.820	2.369	2.020
161.	Ruth Loss, Københavns Universitet	8.000			8.000	3.985	2.098
162.	Vitor Cardoso, Københavns Universitet	9.772			9.772	3.613	2.043
163.	Gregory Clark, Syddansk Universitet	10.000			10.000	2.921	5.772
176.	Ana Cvejic, University of Copenhagen	9.352			9.352	1.816	7.168
177.	Vijay Tiwari, University of Southern Denmark	9.920			9.920	1.628	8.292
179.	Hanna Marjaana Tuomisto, Aarhus University	9.987			9.987	2.097	7.672
180.	Amir Yehudayoff, Københavns Universitet			7.487	7.487	630	6.857
181.	Emilia Mendes, Aarhus Universitet			5.562	5.562	0	5.562
183.	Mohammad Bahram, Aarhus Universitet			10.000	10.000	0	10.000
197.	Rasmus Kleis Nielsen, Københavns Universitet			9.927	9.927	0	9.927

## 14A UDDELINGSFORPLIGTELSE

Foretagne uddelinger i 2024, samt totale bevillinger, 1.000 kr.

Bevil- lingsnr.		Ordinær bevilling 1. periode	Ordinær bevilling 2. periode	Ændring i 2024	Bevillinger i alt	Udbetalt i 2024	Forventet restud- betaling
<b>PionerCentre etableret i 2021 til 2024</b>							
158.	Pionercenter for kunstig intelligens	144.000			144.000	14.940	110.115
175.	Pioner Center for Landscape Research in Sustainable Agricultural Futures	70.000			70.000	6.541	58.021
178.	Pionercenter for Accelerating P2X Materials Discovery	116.000			116.000	7.103	107.525
182.	Pioneer center for Statistical and computational Methods for Advanced Research to Transform Biomedicine			80.000	80.000	192	79.808
<b>Centre etableret i 2022 og 2023</b>							
164.	Center for Immunology in Viral Infections	60.000			60.000	11.334	46.232
165.	Center for Polariton-driven light-matter	59.960		360	60.320	10.027	43.904
166.	Center for Gene Expression	68.999			68.999	14.361	42.033
167.	Center for Big Data in Finance	59.399		360	59.759	7.666	45.543
168.	Center for Volatile Interactions	60.000			60.000	10.609	44.210
169.	Center for Global Mobility Law	36.000		360	36.360	5.230	27.168
170.	Center for Interdisciplinary Study of Pandemic Signatures	47.000		360	47.360	5.553	39.027
171.	Centre for Culture and the Mind	38.982		360	39.342	4.617	32.542
172.	Center for Chemistry of Clouds	59.998		359	60.357	5.892	51.371
173.	Center for Ecological Dynamics in a Novel Biosphere	59.998		360	60.358	9.274	49.133
174.	Centre for Ancient Environmental Genomics	75.000			75.000	12.486	58.090
<b>Bevillinger og uddelinger, i alt</b>		<b>7.171.093</b>	<b>3.494.043</b>	<b>310.057</b>	<b>10.975.193</b>	<b>458.121</b>	<b>1.473.215</b>

Antal bevillinger anført i hoved- og nøgletal omfatter bevillingen, som fonden har udbetalt til i 2024

## NOTE 14B

## 14B UDDELINGSFORPLIGTELSESR, 1.000 KR.:

Year	Udbetalt	Forventet udbetaling til ovennævnte aktiviteter	Total
1993	19.133		
1994	141.708		
1995	154.509		
1996	176.194		
1997	200.876		
1998	247.751		
1999	243.346		
2000	224.484		
2001	228.789		
2002	256.877		
2003	239.915		
2004	173.489		
2005	195.185		
2006	195.225		
2007	242.803		
2008	321.277		
2009	274.998		
2010	387.270		
2011	358.754		
2012	390.990		
2013	423.039		
2014	435.944		
2015	424.512		
2016	381.286		
2017	384.769		
2018	409.292		
2019	414.417		
2020	335.205		
2021	359.967		
2022	371.037		
2023	430.816		
2024	458.121		
2025		503.630	
2026		394.145	
2027		262.113	
2028		135.237	
2029		46.010	
2030		35.259	
2031		29.779	
2032		24.056	
2033		21.692	
2034		16.128	
2035		3.527	
2036		1.639	
	<b>9.501.978</b>	<b>1.473.215</b>	<b>10.975.193</b>

Udbetalingerne vist ovenfor er grupperet efter de år, hvor de forventes udbetalt.

Udbetalingerne foretages på grundlag af budgetter fra de enkelte bevillingsmodtagere. Som følge heraf kan der i de efterfølgende år blive foretaget reguleringer af de udbetalte beløb i forbindelse med modtagerens løbende budgetrevision og regnskabsafreggelse over for Danmarks Grundforskningsfond.

## NOTER 14C-15

## 14C FORVENTEDE UDBETALINGER 2025 - 2029

Ud over de i note 14a og 14b omtalte uddelingsforpligtelser forventes nye bevillinger påbegyndt som resultat af ansøgningsrunder for Centers of Excellence. De samlede udbetalinger (inkl. afgivne og planlagte) forventes at se ud som følgende:

År	I alt mio. kr.
2025	605
2026	526
2027	605
2028	515
2029	471
	<b>2.722</b>

## 15 EVENTUALFORPLIGTELSESR

Fondens lejemål kan opsiges med 6 måneders varsel. Forpligtelsen udgør kr. 459.352.

Fonden har indgået valutaterminskontrakter og swaps om køb og salg af nedenstående valutaer (Beleb opgjort i de pågældende valuta):

Valuta	2024	
	Køb	Salg
USD	8.608.000	190.949.400
JPY	48.000.000	1.196.020.000
CAD	0	913.000
EUR	198.680.547	9.441.537
GBP	282.000	7.089.000
NZD	0	441.000
AUD	0	1.486.000
DKK	10.980.275	10.980.276
SEK	87.000	5.074.000

Valuta	2023	
	Køb	Salg
USD	5.537.000	190.691.517
JPY	62.000.000	1.717.666.000
CAD	0	914.000
EUR	196.229.592	5.425.153
GBP	0	6.405.000
NZD	0	431.000
AUD	0	1.490.000
DKK	0	0
SEK	0	4.917.000

Markedsværdien af valutaterminskontrakterne og swaps pr. 31. december er indregnet sammen med de aktiver sikringen vedrører, jf. note 12 og 13.

# Bestyrelsen og sekretariat

# Bestyrelsen

I 2024 afholdt bestyrelsen 5 bestyrelsesmøder og var repræsenteret ved 27 faglige opfølgingsmøder med bevillingshaverne. Bestyrelsen havde følgende sammensætning marts 2025:



**Dorthe Dahl-Jensen (Formand)**

Professor, Københavns Universitet

Udpeget af Uddannelses- og  
Forskningsministeriet (01.08.24-31.07.30)



**Sirpa Jalkanen**

Professor, University of Turku

Indstillet af Danmarks Frie Forskningsfond  
(01.12.21-30.11.25)



**Tore Rem**

Professor, University of Oslo

Indstillet af Danmarks Frie Forskningsfond  
(01.01.24-31.12.27)



**Christian S. Jensen (Næstformand)**

Professor, Aalborg Universitet

Udpeget af Uddannelses- og  
Forskningsministeriet (01.12.21-30.11.25)



**Janet M. Thornton**

Senior forsker og tidligere direktør for European  
Bioinformatics Institute (EBI)

Indstillet af Akademiet for de Tekniske  
Videnskaber (01.12.21-30.11.25)



**Dorte Juul Jensen**

Professor, Danmarks Tekniske Universitet

Indstillet af Sektorforskningens Direktørkollegium  
(01.01.24-31.12.27)



**Tine Brink Henriksen**

Professor, Aarhus Universitet

Indstillet af Danmarks Frie Forskningsfond  
(01.12.21-30.11.25)



**Anna Dreber Almenberg**

Professor, Stockholm School of Economics

Indstillet af Det Kongelige Danske  
Videnskaberne Selskab (01.01.24-31.12.27)



**Stefan Hecht**

Professor, Humboldt Universitet, Berlin

Indstillet af Danske Universiteter  
(01.02.25-31.12.27)

# Sekretariat

Sekretariatet havde følgende sammensætning marts 2025:



**Niels Mejlgård**

Direktør, professor, Ph.d.  
nm@dg.dk



**Johanne Juhl Ryo**

Chefkonsulent, cand.scient.  
jj@dg.dk



**Mikkel Bruus**

Dataanalytiker, cand.scient.san.  
mb@dg.dk



**Steen Marcus**

Vicedirektør, cand.merc.  
sm@dg.dk



**Lotte Ladegaard Zeuthen**

Kommunikationschef, cand.mag. og journalist  
llz@dg.dk



**Morten Andreasen**

Chefkonsulent, Ph.d.  
ma@dg.dk



**Julie Kaae Majker**

Sekretær, cand.ling.merc.  
dg@dg.dk



**Lotte Mathiesen**

Regnskabschef  
lm@dg.dk



**Bao Quoc Truong**

Porteføljeforvalter  
bqt@dg.dk

## Revision

Rigsrevisionen og en statsautoriseret revisor reviderer fondens årsregnskab. Bestyrelsen udpeger den statsautoriserede revisor for en treårig periode og den statsautoriserede revisor skal godkendes af Uddannelses- og Forskningsministeren. Jens Sejer Petersen (Deloitte), statsautoriseret revisor, er udpeget for perioden 1. juni 2022 til 31. maj 2025.

## Editors

Lotte L. Zeuthen  
Julie K. Majker  
Steen Marcus  
Niels Mejlgård  
Dorthe Dahl-Jensen





DANMARKS GRUNDFORSKNINGSFOND

Holbergsgade 14, 1

1057 København K

CVR. Nr. 17730290

T: +45 3318 1950

E: [dg@dg.dk](mailto:dg@dg.dk)

[www.dg.dk](http://www.dg.dk)