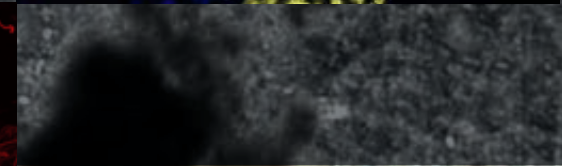
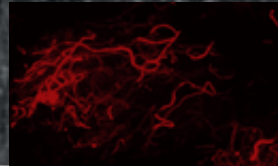
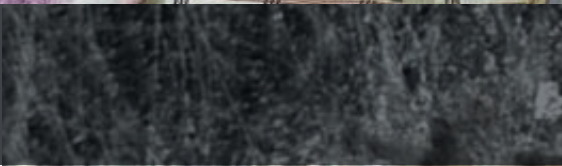
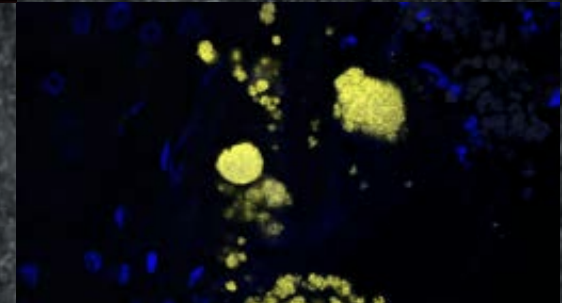
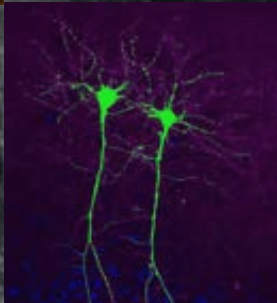
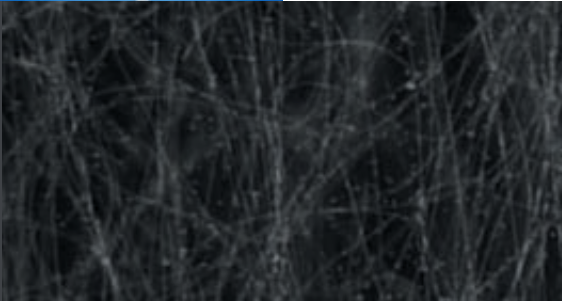
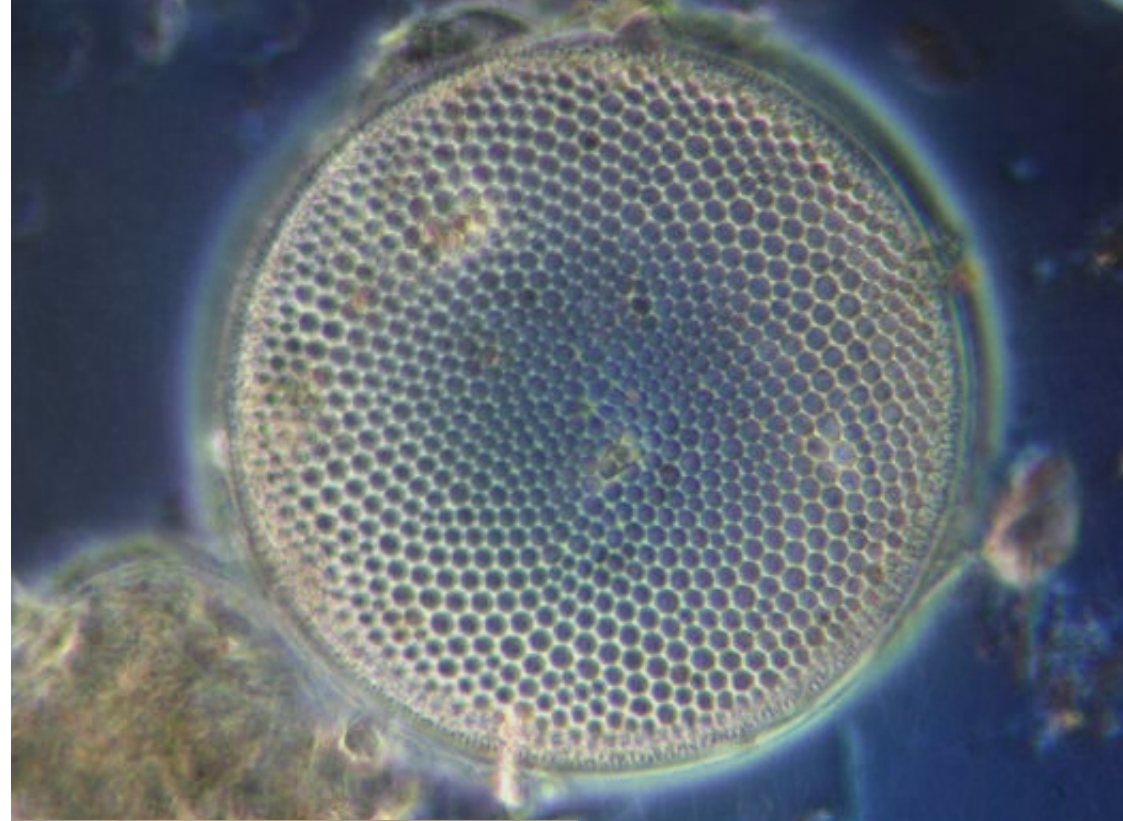
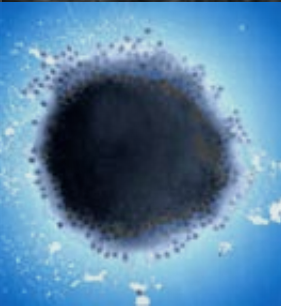
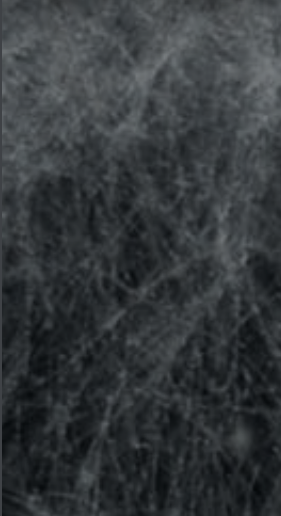


ÅRSRAPPORT

2023



Hoved- og nøgletal

	2023	2022	2021	2020	2019
Bevillinger og uddelinger					
Antal bevillinger ved årets afslutning	61	58	52	49	47
Årets uddelinger, mio. kr.	430,8	371,0	360,0	335,2	414,4
Afkast af fondens kapital					
Obligationer og indlån, mio. kr.	211,5	-484,0	-8,7	104,1	140,2
Aktier, mio. kr.	338,6	-372,0	441,4	251,5	484,4
Samlet afkast, mio. kr.	550,1	-856,0	432,7	355,5	624,6
Administrationsomkostninger					
Administrationsomkostninger inkl. afskrivninger, mio. kr.	13,6	12,8	12,8	12,3	13,9
Administrationsomkostningernes andel af uddelinger, %	3,2	3,5	3,6	3,7	3,4
Administrationsomkostninger pr. bevilling, mio. kr.	0,2	0,2	0,3	0,3	0,3
Egenkapital					
Egenkapital ultimo, mio. kr.	4.761,1	4.659,4	5.903,0	5.846,0	5.841,0

Indholdsfortegnelse

Hoved- og nøgletal	2	Rapporter vedrørende økonomi	35
Forord	4	Ledelsespåtegning	36
Fra Centers of Excellence til danske bastioner	4	Formue og afkast	37
DG højdepunkter 2023	7	Den uafhængige revisors revisionspåtegning	41
DG outreach	17	Anvendt regnskabspraksis	44
Nye bevillinger 2023	18	Resultatopgørelse 1. januar – 31. december	46
Status: 12. ansøgningsrunde til Centers of Excellence	19	Balance 31. december	46
Pionercenter-initiativet	22	Opgørelse over ændringer i egenkapitalen 2023	47
Mød de nye D NRF Chairs	24	Bestyrelsen og sekretariat	52
Igangværende aktiviteter	28	Bestyrelsen	53
		Sekretariat	54

Forord

Fra Centers of Excellence til danske bastioner

“*Nu, hvor de første DG Centers of Excellence har haft op til to årtier til at sætte deres præg, efter at deres finansiering stoppede, er vi endelig i en situation, hvor vi kan begynde at vurdere deres egentlige impact.*”

Med et 2023, der lakkede mod enden, modtog DG 166 interesselikendegivelser om et Center of Excellence, DG's flagskib. Den fortsat stærke interesse i Centers of Excellence, der nu bliver uddelt for 12. gang, lover godt for dansk forsknings fremtid.

I det forgangne år har vi set tilbage på de tidligste Centers of Excellence for at forsøge at belyse investeringens langsigtede betydning. Resultatet blev offentliggjort i to undersøgelser i løbet af sommeren 2023, som vi af flere årsager er begejstrede for.

For det første var undersøgelserne de første af deres slags i Danmark. Siden DG startede for mere end 30 år siden, er Center of Excellence-formatet blevet et foretrukket format nationalt og internationalt på grund af den gode performance.

Vi ved allerede, at centrene forskning, mens den kører, leverer et imponerende output, som vi løbende følger. Men det er samtidig almindelig kendt, at samfundsværdien fra investeringer i grundforskning optræder subtilt og på lang sigt. Nu, hvor de første DG Centers of Excellence har haft op til to årtier til at sætte deres præg, efter at deres finansiering stoppede, er vi endelig i en situation, hvor vi kan begynde at vurdere deres egentlige impact.

For det andet gav undersøgelserne os perspektiver på, hvad det er, mere specifikt, ved et Center of Excellence, der understøtter denne påvirkning – og omvendt: Hvor der er plads til forbedringer.

“Nogle Centers of Excellence opbygger over tid kapacitet på områder af aktuel samfundsmæssig betydning og opmærksomhed, selvom denne betydning ikke altid var indlysende på det tidspunkt, hvor investeringerne blev foretaget.

Undersøgelserne viser, at:

- Nogle Centers of Excellence opbygger over tid kapacitet på områder af aktuel samfundsmæssig betydning og opmærksomhed, selvom denne betydning ikke altid var indlysende på det tidspunkt, hvor investeringerne blev foretaget. Eksempelvis viser det sig, at investeringerne i centre, der udfører grundforskning i kvanteforskning gennem de sidste 20 år, har været medvirkende til at gøre Danmark førende på dette område. NATOs beslutning i 2022 om

at placere sit kvanteteknologicenter i Danmark er et godt vidnesbyrd om dette. Centrene har leveret en strøm af højt specialiseret arbejdskraft til industrien og den akademiske verden. Det samme gør sig gældende for offentlig/grøn økonomi og katalyse/power-to-X, hvor dansk forskning nu er blandt de globale ledere, til gavn for det danske samfund.

- Centrene forskningsmiljøer skaber ofte varige effekter og fortsætter med at give afkast i form af topforskning,

innovation og uddannelse af arbejdskraft på det højeste internationale niveau.

- Personale, der var engageret i de tidlige centre, anser Center of Excellence-formatet for at have givet ideelle betingelser for at realisere deres ambitiøse forskningsidéer.

Som vi ser det, bekræfter resultaterne kort sagt, at vi kan stole på topforskernes evne til at identificere og udvikle morgendagens

“ ... når den 12. runde af Centers of Excellence udvælges og etableres i løbet af det kommende år, er vi meget bevidste om, at hvert center rummer potentialet til at starte en ny dansk styrkeposition.

forskningsområder, innovation og talent af samfundsmæssig betydning.

Vi vil fortsætte med at analysere og bruge resultaterne til at forfine Center of Excellence-instrumentet yderligere. Vi opfordrer andre med interesse for Danmarks rolle som international frontløber til selv at granske undersøgelserne.

Og når den 12. runde af Centers of Excellence udvælges og etableres i løbet af det kommende år, er vi meget bevidste om, at hvert center rummer potentialet til at starte en ny dansk styrkeposition.

*Professor Jens Kehlet Nørskov, bestyrelsesformand for DG
Professor Søren-Peter Olesen, direktør i DG*



DG højdepunkter 2023

De følgende sider rapporterer kort nogle af de væsentlige udviklinger fra DG-bevillingshavere og fonden i det forløbne år.

- **166 interesselilkendegivelser om et Center of Excellence i 12. runde**
- **Nye D NRF Chairs**
- **Fire år mere**
Alle Centers of Excellence fra runde 9 blev forlænget
- **Første undersøgelse i Danmark af den langsigtede samfundsværdi af Centers of Excellence**
- **Opbakning til DG på årsmøde 2023**
- **Preprints**
Accelereret publicering vinder frem
- **Udskiftning af DG's formand**
- **Fire nye bestyrelsesmedlemmer**
- **Retreat for unge akademiske ledere**
- **Centerleder-retreat**
- **Vinder af DG-fotokonkurrencen 2023**
Vedholdende vietnamesisk kvinde med diabetes
- **Ny DG hjemmeside**

December 2023

166 interesselikendegivelser om et Center of Excellence i 12. runde

Den 12. ansøgningsrunde om nye Centers of Excellence blev afsluttet i december 2023. DG var glad for at modtage 166 interesselikendegivelser fra alle videnskabelige områder, lidt flere end de 149 ansøgninger i runde 11. De Centers of Excellence, der i sidste ende tildeles, vil sandsynligvis starte i begyndelsen af 2025.

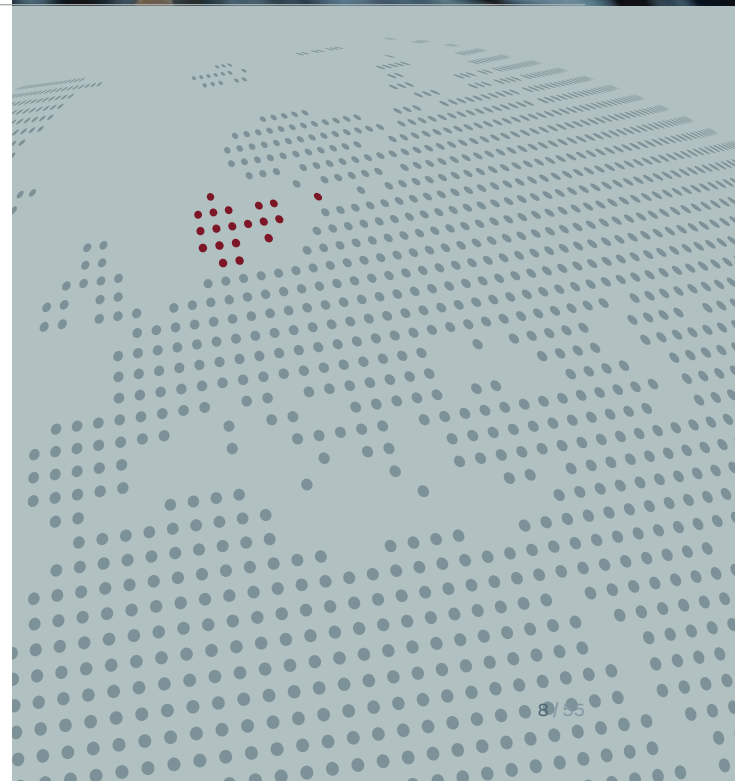
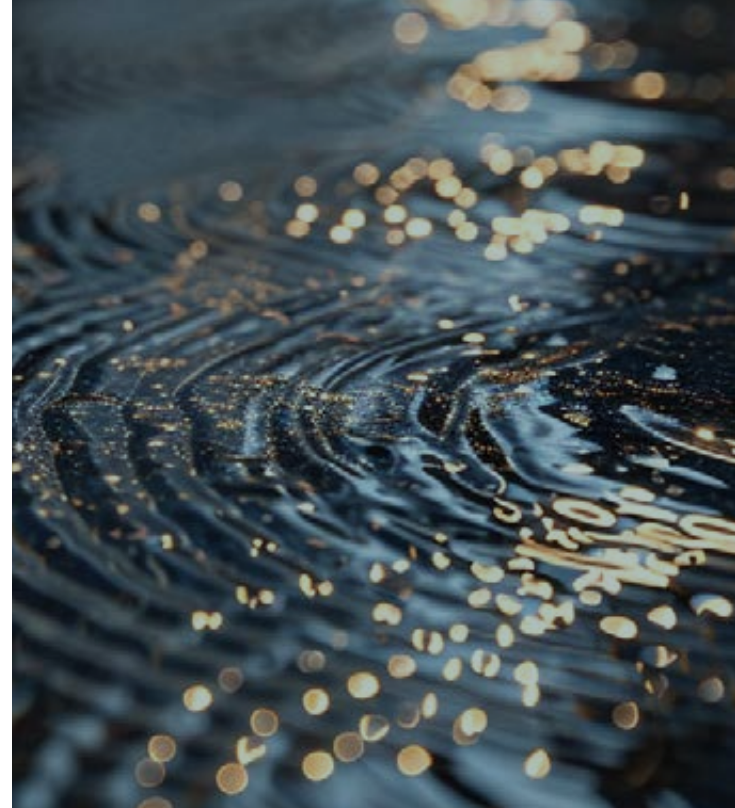
Læs mere om ansøgningerne og tidslinjen på side [19](#).

Marts, august og november 2023

Nye DNRF Chairs

På baggrund af ansøgninger indsendt i løbet af tre ansøgningsrunder i 2023 tildelte DG's bestyrelse tre DNRF Chairs, der giver universiteterne mulighed for at støtte opstarten for potentielle eller nyrekrutterede fremragende professorer, der kommer fra internationale akademiske institutioner til danske universiteter, lige fra begyndelsen af deres ansættelse.

[Læs mere om de nye DNRF Chairs og Chair-programmet.](#)



Marts 2023

Fire år mere: Alle Centers of Excellence fra runde 9 blev forlænget

Center of Excellence-bevillinger gives for en periode på seks år og forlænges med yderligere fire år, forudsat at et center gennemgår en tilfredsstillende midtvejsevaluering herunder en selvevaluering og eksternt review. Bestyrelsens beslutning for hvert center er baseret på:

- Internationale peer review-rapporter og centerlederens kommentarer til dem.
- En selvevalueringsrapport.
- Forskningsplanen for de første seks år.
- Et forslag til forskningsplan for de kommende fire år.
- 10 repræsentative publikationer, der viser centrets forskning.

Alle ti Center of Excellence i runde 9, der startede i 2017-18, blev forlænget.



August 2023

Første undersøgelse i Danmark af den langsigtede samfundsværdi af Centers of Excellence

Et af de første danske og europæiske forskningsexcellence-programmer tog fart i 1993, da de første DG Centers of Excellence blev etableret. Den tidlige start betyder, at DG nu har en enestående chance for at gøre status over sådanne programmets langsigtede effekt, idet afkastet fra investeringer i grundforskning til samfundet er langsigtede. To undersøgelser bidrog med perspektiver på den langsigtede værdi af Centers of Excellence; på hvad det mere specifikt er ved et Center of Excellence, der er særligt vigtigt for at understøtte en sådan effekt; og på forbedringsmuligheder. En af undersøgelserne blev udført af Dansk Center for Forskningsanalyse ved Aarhus Universitet; den anden blev udført af DG's sekretariat.

Læs mere i forordet og på dg.dk/da/fonden/publikationer/impact/.



September 2023

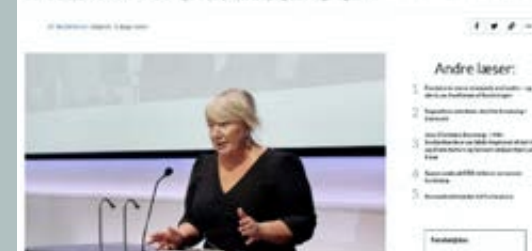
Opbakning til DG på årsmøde 2023

Den langsigtede værdi fra DG Centers of Excellence var også temaet på fondens traditionelle årsmøde, til hvilket hovedaktørerne inden for forskning og forskningspolitik inviteres. Tre nuværende eller tidligere forskere med et dybt kendskab til arven fra tidligere centre inden for områderne katalyse, kvantevidenskab og offentlig/grøn økonomi demonstrerede, hvordan centrene igangsatte en opbygning af kapacitet på områder, der først senere skulle vise sig som afgørende for det danske og globale samfund.

Mødet blev åbnet med varm opbakning til DG fra Christina Egelund, minister for uddannelse og forskning. Morten Meldal, nobelprisvinder i 2022 for arbejde udført ved et Center of Excellence for 20 år siden, holdt et oplæg, hvor han roste betingelserne for banebrydende forskning i Centers of Excellence. Og Mikkell Haarder, direktør i Dansk Industri med det overordnede ansvar inden for uddannelse og forskning, udtrykte stor tilfredshed med DG's værdiskabelse og anbefalede, at antallet af Centers of Excellence fordobles.

Grundforskning er en langsigtet investering der betaler sig

Danmarks Grundforskningsfond har igangsat et nyt forskningsprogram, der fokuserer på grundforskning og er et af de mange tiltag, der sikrer, at Danmark er et af de mest konkurrencedygtige lande i verden.



Christina Egelund, uddannelses- og forskningsminister
Billede fra www.sciencereport.dk



Mikkell Haarder, direktør, Dansk Industri



Morten Meldal

Oktober 2023

Preprints: Accelereret publicering vinder frem

Hvert år, om formiddagen inden de officielle DG-årsmøder begynder, holder DG-centerledere deres eget årsmøde for at drøfte emner af fælles interesse. På det årlige centerledermøde i 2023 drøftede centerlederne den hurtige udbredelse af preprint publicering.

Drøftelser på årlige opfølgingsmøder med alle DG-centre i 2022-23 havde afsløret, at selvom preprint-publicering for længst er blevet standard inden for områder som fysik og økonomi, er andre områder tøvende med at følge trop. Centerledermødet efterlod dog det indtryk, at preprint-udgivelse hurtigt vinder frem selv inden for områder som medicin, hvor preprint-servere nu vokser i antal, selv om fordele og ulemper stadig afvejes.

Udgivelsestempoet og muligheden for "åbent review" anses især for at udgøre væsentlige fordele. På den anden side kæmper preprint-kulturen stadig med udfordringer som at sikre, at uerfarne forskere og journalister ikke forveksler preprints med peer-reviewede publikationer. DG er nu begyndt at følge bevillingshavernes produktion af preprints.

[Kontakt DG sekretariatet, hvis du vil vide mere.](#)









December 2023

Udskiftning af DG's formand

Jens Kehlet Nørskov har været formand for DG i fem år, og i den tid har han været med til at sikre, at fonden løbende støtter den bedste danske forskning og udvikling af fremtidens forskertalenter. Kehlet Nørskov fortalte, at han har været utrolig glad for at kunne deltage i udviklingen af en af hjørnestenene i Danmarks forskningslandskab. Uddannelses- og forskningsministeren forventes at udpege en ny formand i begyndelsen af 2024.



December 2023

Fire nye bestyrelsesmedlemmer

De fire nye bestyrelsesmedlemmer i DG's bestyrelse er:

- Professor Dorthe Dahl-Jensen, Københavns Universitet
- Professor Tore Rem, Oslo Universitet
- Professor Dorte Juul Jensen, Danmarks Tekniske Universitet
- Professor Anna Dreber Almenberg, Stockholm School of Economics

De fire bestyrelsesmedlemmers forskningsbaggrund dækker økonomi, humaniora samt teknisk og naturvidenskab. De trådte ind i bestyrelsen den 1. januar 2024 og afløste professor Morten Ravn, professor Minik Thorleif Rosing, professor Anne Scott Sørensen og professor Vigdis Broch-Due.

Uddannelses- og Forskningsministeriet stiller krav om, at kandidaterne har indsigt i forskning på internationalt niveau, og at den samlede bestyrelse har kompetencer inden for alle hovedvidenskabelige områder samt økonomiske forhold.

[Læs mere på dg.dk.](#)



September 2023

Retreat for unge akademiske ledere

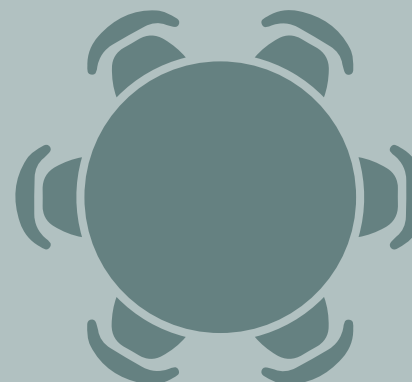
For anden gang fik DG's bevillingshavere chancen for at sende lovende unge ledere til DG's Young Academic Leaders retreat for at lære om vejen til at blive forskningsledere og for at dele udfordringer og erfaringer.



Maj 2023

Centerleder-retreat

Ledere af DG Centers of Excellence og Pionercentre samles en gang om året for at dele erfaringer og diskutere emner af betydning for en vellykket drift af centrene. I 2023 var emnerne, der blev diskuteret, "Transformative øjeblikke og hvordan man håndterer dem" og "Balancering af risikotagning og resultater inden for forskellige videnskabsområder." Traditionelt præsenterer seks centerledere desuden deres forskning.



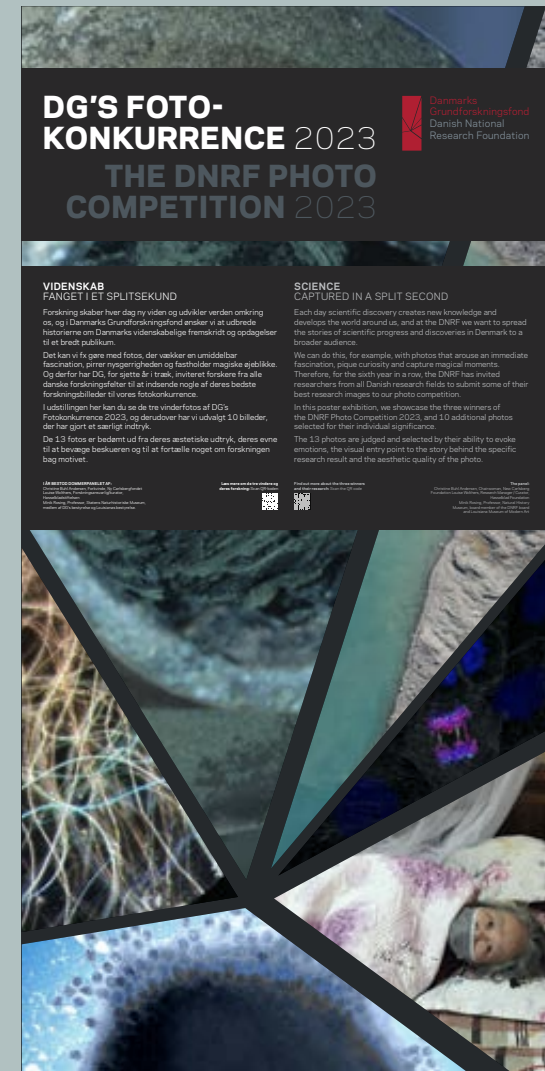
Marts 2023

Vinder af DG-fotokonkurrencen 2023: Vedholdende vietnamesisk kvinde med diabetes

“Jeg lagde mærke til det billede blandt bunken af billeder, som vi fik fra vores feltarbejde i Vietnam. Det kom virkelig til mig. Det var dette udtryk i hendes øjne,” forklarede professor Tine Mette Gammeltoft om sit billede med titlen “Perseverance”, som vandt 2023’s DG fotokonkurrence. Billedet er taget af Tine Gammeltofts vietnamesiske kollega Doktor Dung Vũ få dage efter, at Bà Son fik amputeret sit ene ben. Gammeltofts forskning har vist, at der er et massivt behov for viden og en stor usikkerhed på diabetesområdet. Sygdommen er stadig tabu, og der er en tendens til, at patienter ikke ønsker at være en byrde for deres familier.

For første gang, i 2023, blev vinderne af konkurrencen udstillet ved DGs årsmøde. I 2024 vil vinderne også blive offentliggjort ved denne lejlighed.

Læs mere: <https://dg.dk/da/vindere-DG-fotokonkurrence-2023/>



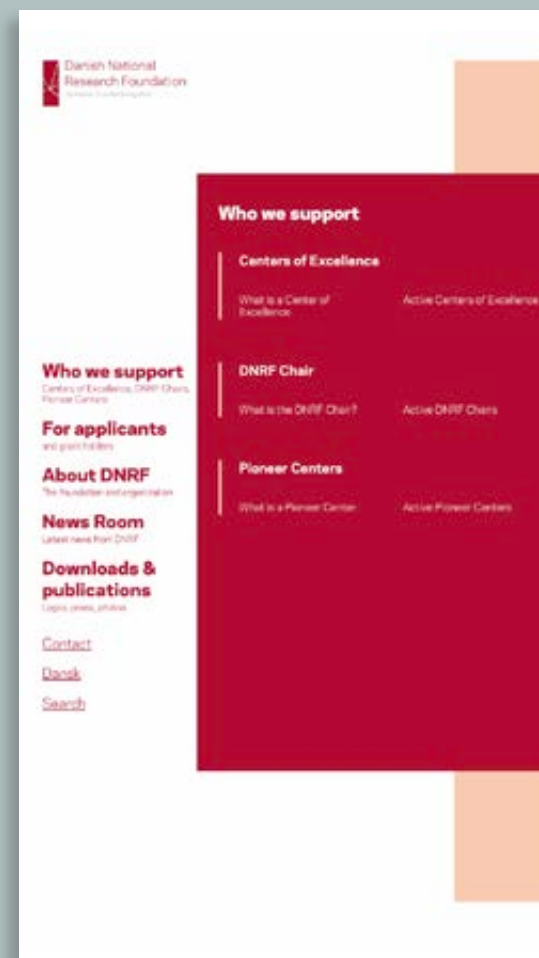
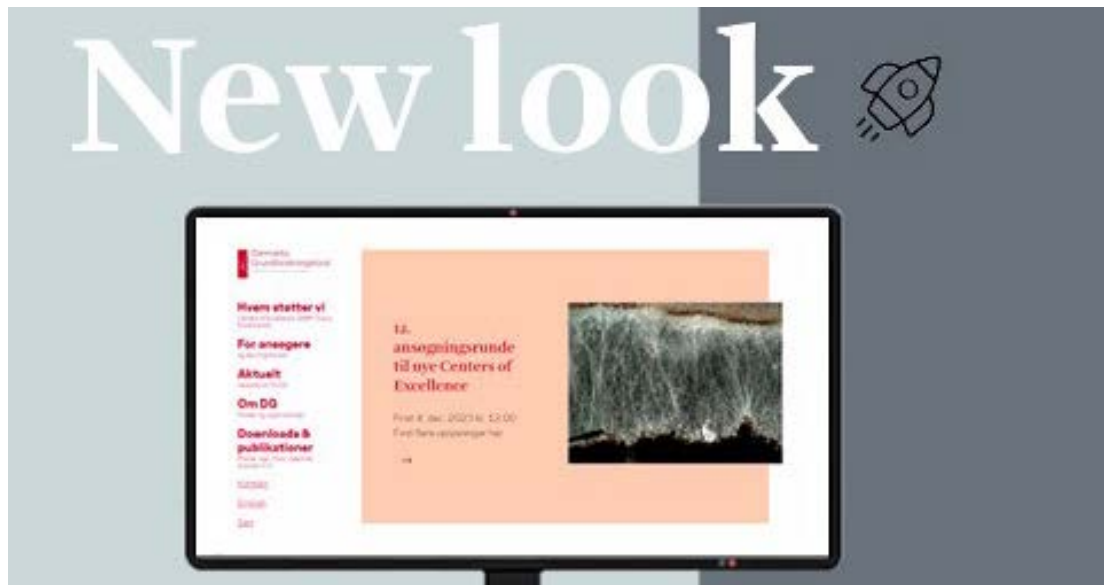
Oktober 2023

Ny DG hjemmeside

Udseendet på DG's hjemmeside (dg.dk) er ændret. Siden er blevet redesignet. DG har blandt andet tilføjet en ny farve og ændret navigationen for at gøre den mere brugervenlig.

"Vi har længe ønsket at gøre det nemmere for vores brugere at navigere på dg.dk med en mere logisk struktur. Og jeg håber, at vi er lykkedes med denne nye version af siden," siger DG's kommunikationschef, Lotte Ladegaard Zeuthen.

[Link til den nye DG hjemmeside.](#)



Hold dig opdateret og få de seneste nyheder fra DG



LinkedIn

[@Danmarks Grundforskningsfond](#)



X

[@GrundforskFond](#)



Nyhedsbrev

[Tilmeld dig](#)



Nye bevillinger 2023

- **Status: 12. ansøgningsrunde til Centers of Excellence**
- **Pionercenter-initiativet**
- **Mød de nye DNRF Chairs**

Status: 12. ansøgningsrunde til Centers of Excellence

Opslag til indsendelse af nye Center of Excellence ansøgninger blev lanceret i sommeren 2023 og informationsmøder ved de danske universiteter blev efterfølgende afholdt. Fonden har opfordret forskere fra alle videnskabelige områder til at indsende interesselikendegivelser.

Hvad er et Center of Excellence?

Center of Excellence initiativet er fondens flagskib og primære virkemiddel, der har til formål at styrke dansk forskning ved at give de bedst mulige arbejdsvilkår og organisatoriske rammer for udvalgte topforskere.

En centerbevilling er stor og fleksibel og tildeles i op til ti år, fordelt over to bevillingsperioder på henholdsvis seks og fire år. Centrene er placeret ved de danske forskningsinstitutioner, hvoraf langt de fleste er på universiteterne.

Der er ingen standardskabelon til oprettelse af et Center of Excellence. Der kan etableres centre inden for og på tværs af alle forskningsområder. Centrene er forskellige i størrelse og organisation og kan bestå af et eller flere forskerhold. Nogle centre øges i størrelse i løbet af bevillingsperioden, nogle beskæftiger mere end 60 personer, mens andre kan have 15 eller færre deltagere. Et Center of Excellence ledes af en centerleder, som ikke kun er en fremtrædende forsker, men også en visionær leder, som er i stand til at skabe et dynamisk og blomstrende forskningsmiljø. Det er afgørende, at centerets forskere deler en overordnet idé eller vision, og at centret har veldefinerede og relevante rammer og sammensætning, inden for hvilke der udføres forskning

af høj international kvalitet — forskning der er ambitiøs, meget kreativ, original, videnskabeligt vovet og potentielt banebrydende.

Til dato har fonden etableret 131 Centers of Excellence, hvoraf 46 havde aktivitet i 2023. Centres of Excellence etableres i sammenhæng med såkaldte ansøgningsrunder. Første ansøgningsrunde fandt sted i 1992/93. Den seneste 12. ansøgningsrunde foregår i øjeblikket, og de nye Centers of Excellence vil blive annonceret i efteråret 2024.

Udvælgelse og vurdering af Centers of Excellence

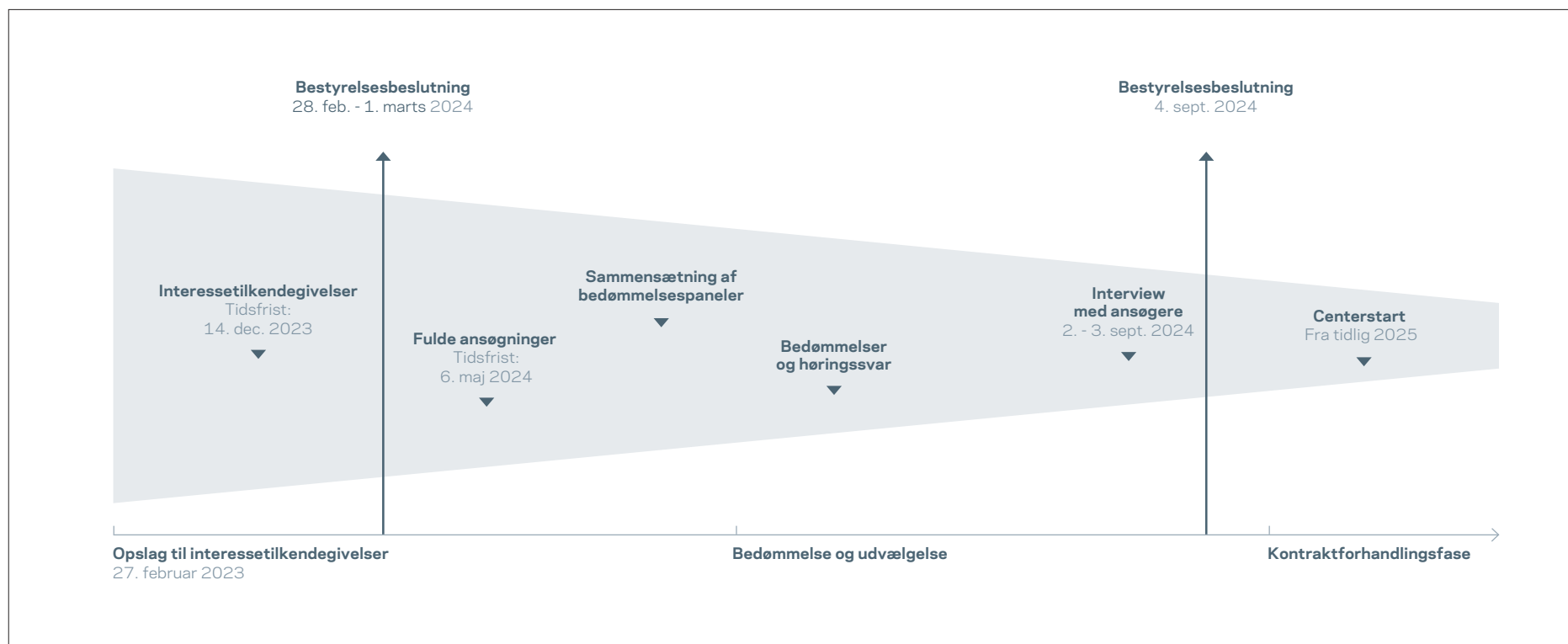
Med cirka to og et halvt års interval annonceres et nyt Centers of Excellence opslag. Ansøgningsprocessen forgår i to trin. I første fase inviteres forskere fra alle videnskabelige områder til at indsende en interesselikendegivelse, som alene behandles af DG's bestyrelse. I anden fase inviteres udvalgte ansøgere til at indsende en fuld ansøgning, som evalueres af tre internationale eksperter inden for de(t) relevante forskningsområde(r). Ansøger får mulighed for at kommentere på de tre bedømmelser og forud for den endelige udvælgelse mødes bestyrelsen med hver ansøger til et interview.

En oversigt over evaluerings- og udvælgelsesprocessen, med tidsrammen for den aktuelle 12. ansøgningsrunde, kan ses i figuren nedenfor. Til den 12. ansøgningsrunde modtog fonden 166 interesselikendegivelser, og 25 ansøgere blev inviteret til at indsende en fuld ansøgning, med ansøgningsfrist den 6. maj 2024. På et møde i september 2024 vil fondens bestyrelse træffe den endelige beslutning, og nye centre forventes at starte kontraktforhandlinger i efteråret 2024.

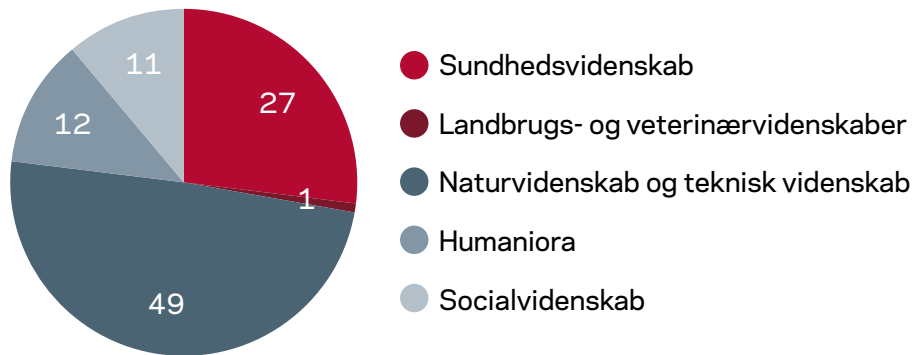
Vurderingskriterier

I vurderingen af interessetilkendegivelser og ansøgninger lægges der særlig vægt på følgende dimensioner:

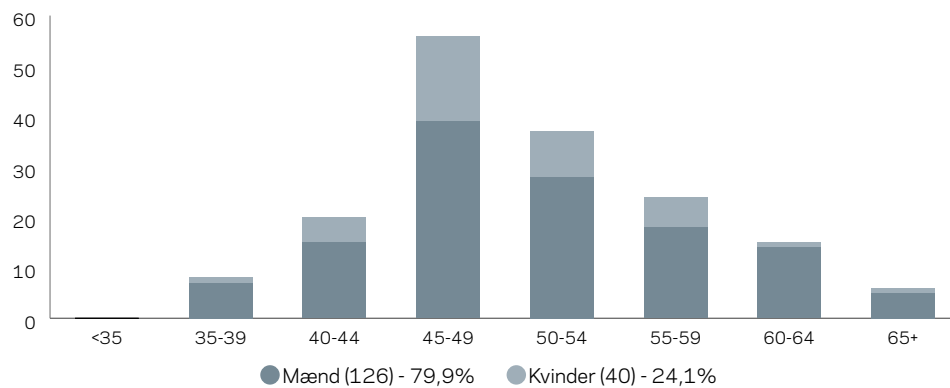
- at forskningsideen er ambitiøs og nyskabende og har potentiale til at føre til egentlige banebrydende resultater
- at centerlederen nyder international anerkendelse inden for sit felt og besidder lederevner
- at centret omfatter den rette personkreds med kompetencer på et højt videnskabeligt niveau, der vil gøre det muligt at skabe et kreativt og dynamisk internationalt forskningsmiljø, der vil fungere som en optimal ramme for forskeruddannelse og yngre forskere
- at centrets sigte, struktur og/eller størrelse muliggør forskning, der kun vanskeligt lader sig gennemføre inden for andre bevillingsmodeller.



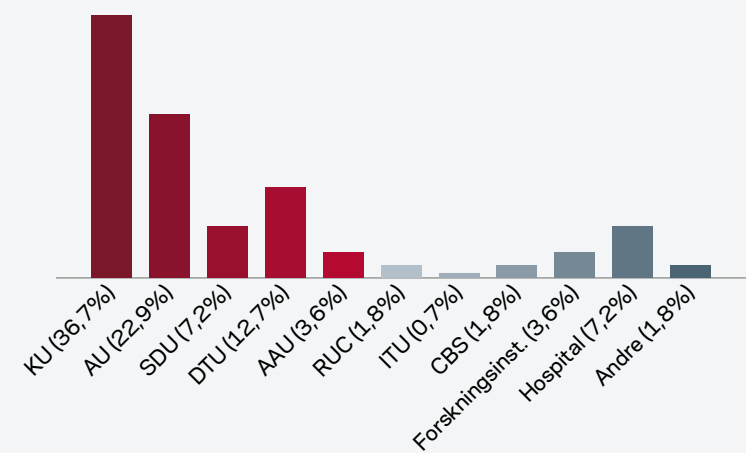
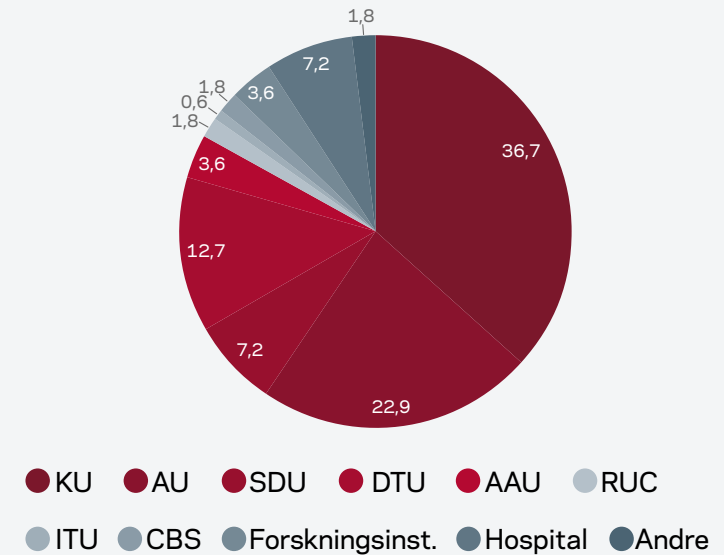
12. ANSØGNINGSRUNDE FOR INTERESSETILKENDEGIVELSER FORDELT PÅ DE 6 FORSKNINGSFELTER



12. ANSØGNINGSRUNDE FOR INTERESSETILKENDEGIVELSER FORDELT PÅ ALDER OG KØN



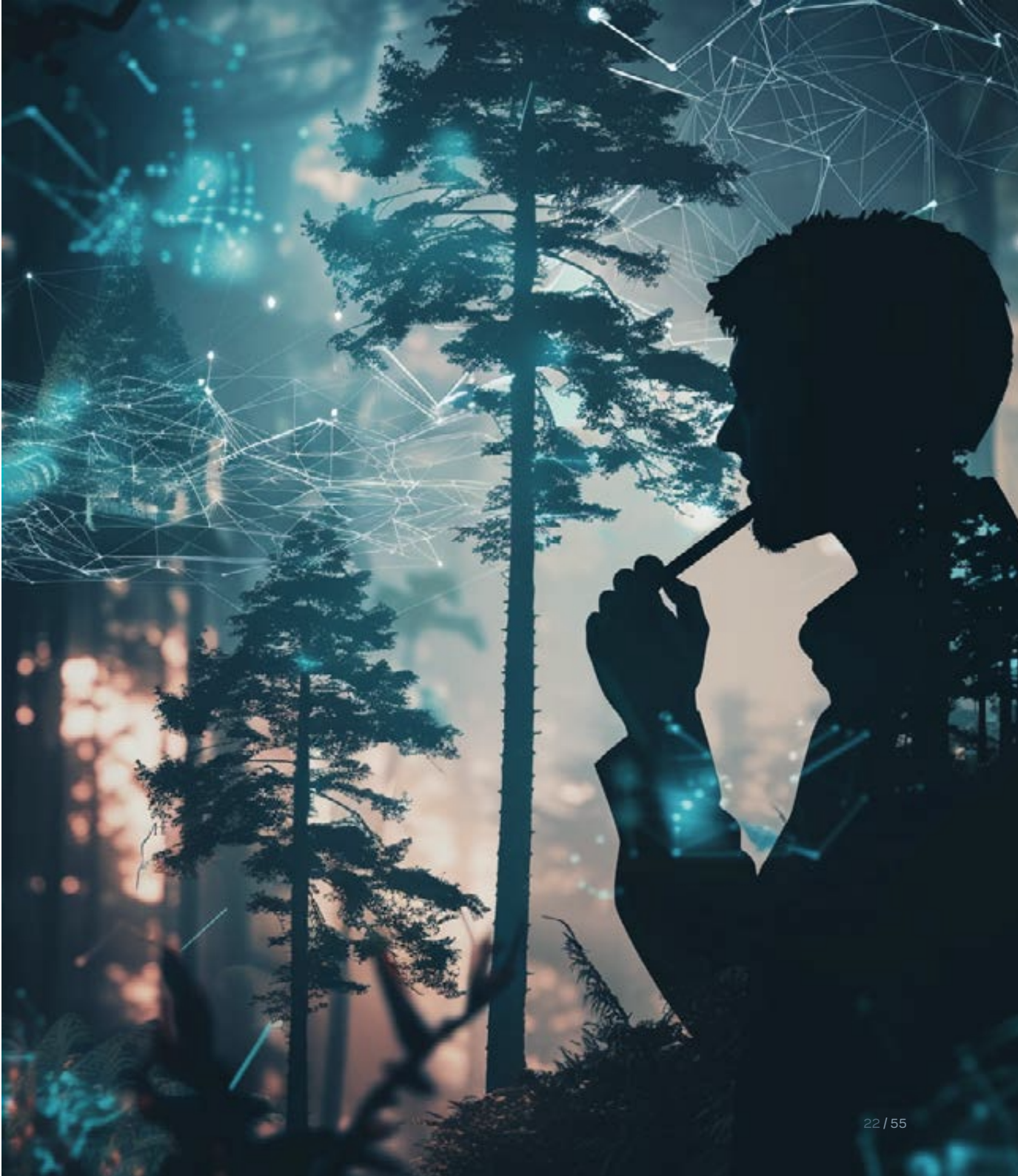
12. ANSØGNINGSRUNDE FOR INTERESSETILKENDEGIVELSER FORDELT PÅ VÆRTSINSTITUTIONER



Pionercenter- initiativet

Etableringen af Pionercentrene er en ambitiøs national satsning, som udfoldes i tæt samarbejde og samfinansiering mellem uddannelses- og forskningsministeren, Danmarks Grundforskningsfond, Carlsbergfondet, Lundbeckfonden, Novo Nordisk Fonden, VILLUM FONDEN og universiteterne.

Læs mere [her](#).



Pioneer Center for Accelerating P2X Materials Discovery - **CAPeX**

Pioneer Center for Accelerating P2X Materials Discovery, CAPeX, skal blandt andet udvikle mere effektive og robuste materialer til at omdanne vand og CO₂ til bæredygtige brændstoffer og kemikalier ved hjælp af grøn strøm fra vindmøller og solceller.

De mest effektive materialer, der i dag bruges til at producere brint ved hjælp af elektrolyse, er baseret på sjældne mineraler og jordarter. En af de vigtigste udfordringer for CAPeX er at udvikle nye bæredygtige katalysatorer til elektrolyse, som kan skaleres og udbredes globalt, og at levere bæredygtige løsninger til bl.a. tung transport og flytrafik, som kan gøres så effektive og billige, at de lever op til FN's klimamål.

CAPeX samler førende eksperter og kompetencer fra de danske universiteter og tre internationale konsortier til

udviklingen af en ny kraftfuld materiale-accelerations platform (MAP) til hurtig udvikling af materialer. En MAP kombinerer computersimuleringer, eksperimenter og synteserobotter i et lukket kredsløb blandt andet ved hjælp af kunstig intelligens. Platformen forventes at kunne 5-10 doble tempoet i udviklingen af nye materialer.

Centeret drives i et samarbejde mellem Danmarks Tekniske Universitet (DTU) og Aalborg Universitet (AAU) og placeres i et nyt tværfagligt "Climate Challenge Laboratory" på DTU. Her vil forskere fra DTU, AAU, Københavns Universitet, Aarhus Universitet, og Syddansk Universitet skabe et banebrydende tværfagligt miljø for power-to-X-teknologi i samarbejde med internationale partnere fra Stanford University, Utrecht University og University of Toronto.



Centerledere: Tejs Vegge, Professor;
Frede Blaabjerg, Professor

Værstinstitution: DTU og AAU

Bevilling: 300 mio. kr.

Web: <https://capex.dtu.dk/>



Mød de nye DNRF Chairs

Med det overordnede formål at styrke og berige danske forskningsmiljøer er hensigten med DNRF Chair-virkemidlet at støtte danske universiteters mulighed for at tiltrække og rekruttere særligt fremragende forskere fra udlandet, herunder danskere, som ønsker at vende tilbage fra en international position.

DNRF Chair-bevillinger gives som tilskud til opstart af forskningsaktiviteter for sådanne potentielle eller nyligt rekrutterede professorer ved danske universiteter.

Der er tre årlige deadlines.



Læs mere på [DG's hjemmeside](#).

**DNRF Chair:**

Ana Cvejic, Professor

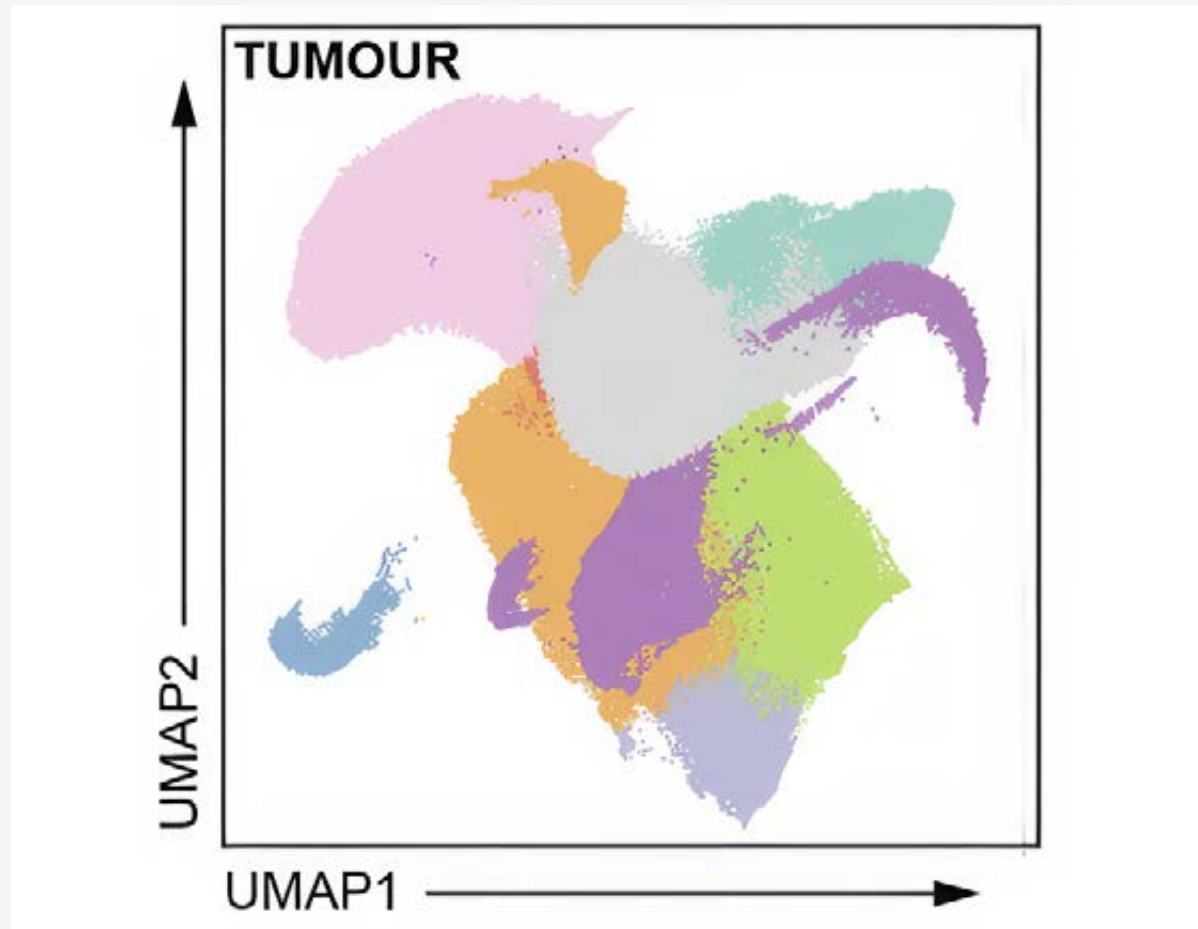
Periode:

April 2023 - Marts 2026

Værtsinstitution:

Københavns Universitet

Som DNRF Chair vil Ana Cvejic undersøge, hvordan immunceller ændrer adfærd i faste tumorer for at understøtte deres vækst. Hun vil udnytte eksisterende platforme og ekspertise på BRIC, såvel som et netværk af internationale samarbejdspartnere af ledende eksperter i single cell genomics og spatial transcriptomics. Resultaterne fra disse studier har et stort behandlingsmæssigt potentiale gennem identifikationen af nye terapeutiske targets for kræftbehandling.



**DNRF Chair:**

Hanna Tuomisto, Professor

Periode:

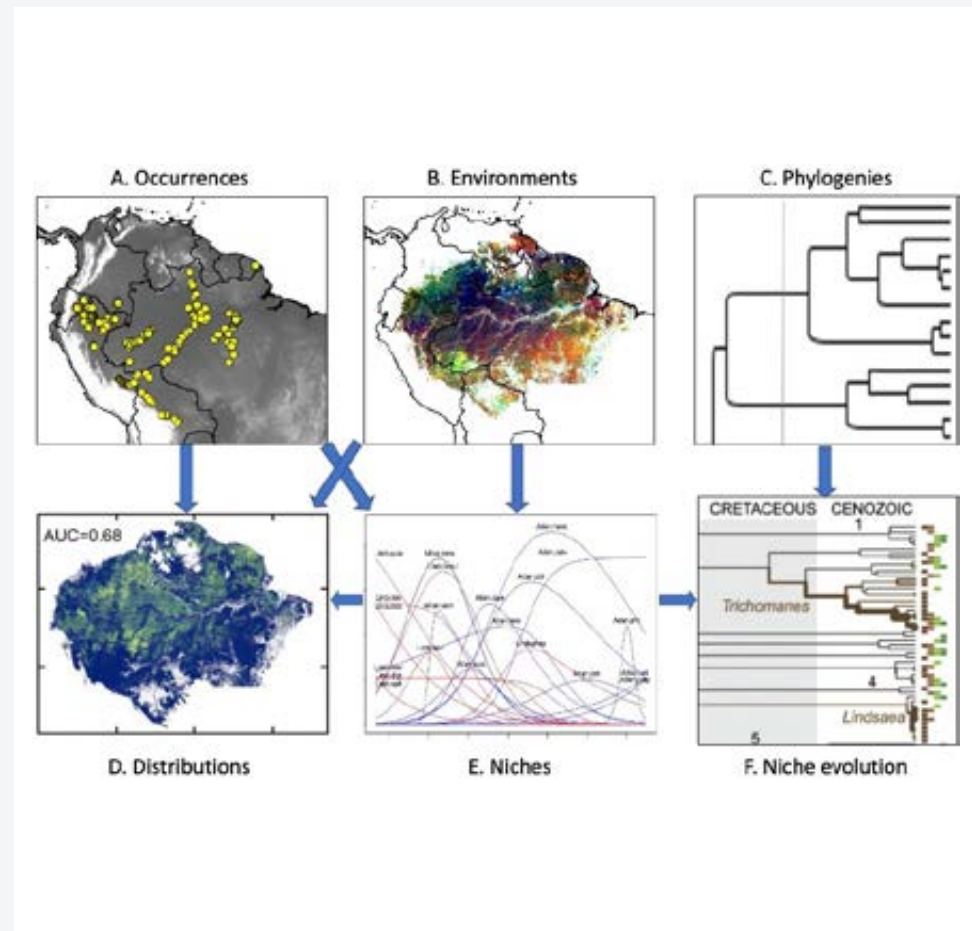
August 2023 - December 2026

Værtsinstitution:

Aarhus Universitet

Hanna Tuomisto er bredt interesseret i økologi og biogeografi af tropiske skove. Hun har gennemført omfattende feltarbejde i forskellige dele af det tropiske Amerika, især Amazonia, for at dokumentere plante-jord-forhold, rumlig variation i plantesamfunds sammensætning og biogeografiske mønstre på tværs af den tropiske regnskove-biom.

Idet hun har indsamlet prøver fra meget diverse skove over et helt kontinent, har Tuomisto anvendt og forfinet indikator-art tilgangen. Det betyder, at i stedet for at opgøre alle planter, fokuserer forskningen på en let identificeret plantegruppe, der kan tjene som en indikator for generelle floristiske og biogeografiske mønstre. Tuomistos yndlingsgruppe er bregnerne, for hvilke hun har etableret en omfattende økologisk og taksonomisk vidensbase. I sit DNRF Chair projekt vil hun arbejde tæt sammen med forskere med fokus på andre plantegrupper, især palmer og familien Melastomataceae, for at løse spørgsmål relateret til oprindelsen af den høje artsrigdom i troperne. For eksempel hvordan er artsdannelsesprocessen relateret til økologiske nicher, artstræk og biogeografien af arternes forekomst?





DNRF Chair:

Vijay Tiwari, Professor

Periode:

Oktober 2023 - September 2026

Værtsinstitution:

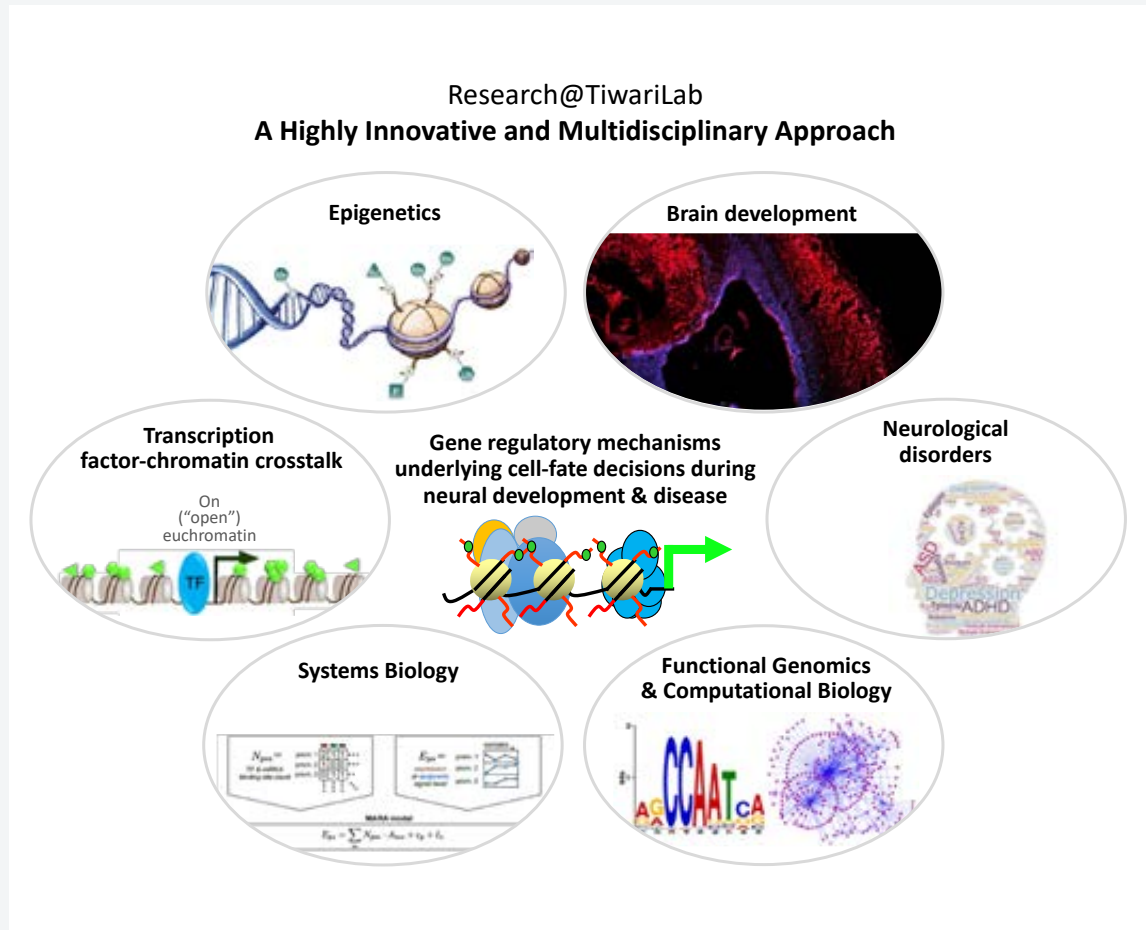
Syddansk Universitet

Genreguleringsmekanismer, der ligger til grund for bestemmelsen af hjernecellers skæbne og deres betydning for neurologiske lidelser.

Pattedyrs hjerneudvikling involverer en række meget komplekse og højt organiserede begivenheder.

Med udgangspunkt i tidligere erfaringer og ved at bruge en yderst multidisciplinær tilgang, der kombinerer neurobiologi, epigenetik og beregningsbiologi, stræber vi efter at afdække genregulerende kredsløb, der definerer forskellige subpopulationer af hjernebarken, og hvordan disse subpopulationer kommunikerer med hinanden og bidrager til hjernens funktion.

Endelig stræber vi efter at afkode, hvordan forstyrrelse af disse reguleringslag disponerer for visse neurologiske lidelser, og om targeting af dem kan give nye behandlingsmuligheder for disse udfordrende tilstande.



Igangværende aktiviteter

Igangværende aktiviteter

CENTERS OF EXCELLENCE ETABLERET I 2012

Center for Middelalderlitteratur (CML)

Placering: Syddansk Universitet

Centerleder: Professor Lars Boje Mortensen

Samlet bevilling: 59,2 mio. DKK



Center for Permafrost (CENPERM)

Placering: Københavns Universitet

Centerleder: Professor Bo Elberling

Samlet bevilling: 99,7 mio. DKK



Center for Kvanteelektronik (QDev)

Placering: Københavns Universitet

Centerleder: Professor Charles Marcus

Samlet bevilling: 111,3 mio. DKK



Center for Nanostruktureret Grafen (CNG)

Placering: Danmarks Tekniske Universitet

Centerleder: Professor Antti-Pekka Jauho

Samlet bevilling: 89,6 mio. DKK



Center for Internationale Domstole (iCourts)

Placering: Københavns Universitet

Centerleder: Professor Mikael Rask Madsen

Samlet bevilling: 70,0 mio. DKK



CENTERS OF EXCELLENCE ETABLERET I 2015

Center for Kromosomstabilitet (CCS)

Placering: Københavns Universitet

Centerleder: Professor Ian D. Hickson

Samlet bevilling: 110,0 mio. DKK



Center for Musik i Hjernen (MIB)

Placering: Aarhus Universitet

Centerleder: Professor Peter Vuust

Samlet bevilling: 98,2 mio. DKK



Center for Kuldioxidaktivering (CADIAC)

Placering: Aarhus Universitet

Centerleder: Professor Troels Skrydstrup

Samlet bevilling: 85,0 mio. DKK



Center for Urbane Netværksudviklinger (UrbNet)

Placering: Aarhus Universitet

Centerleder: Professor Rubina Raja

Samlet bevilling: 105,0 mio. DKK



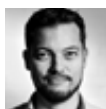
Center for Neuroplasticitet og Smerte (CNAP)

Placering: Aalborg Universitet

Centerleder: Professor Thomas Graven-Nielsen

Samlet bevilling: 85,2 mio. DKK



Center for Intelligent Drug Delivery og Nanomekaniske Sensorer (IDUN)**Placering:** Danmarks Tekniske Universitet**Centerleder:** Professor Anja Boisen**Samlet bevilling:** 96,0 mio. DKK**Center for Silicium Fotonik til Optisk Kommunikation (SPOC)****Placering:** Danmarks Tekniske Universitet**Centerleder:** Professor Leif Katsuo Oxenløwe**Samlet bevilling:** 100,6 mio. DKK**Center for Hyperpolarisering i Magnetisk Resonans (HYPERMAG)****Placering:** Danmarks Tekniske Universitet**Centerleder:** Professor Jan Henrik Ardenkjær-Larsen**Samlet bevilling:** 55,0 mio. DKK**Center for Autofagi, Recirkulering og Sygdom (CARD)****Placering:** Kræftens Bekæmpelse**Centerleder:** Professor Marja Jäättelä**Samlet bevilling:** 95,4 mio. DKK**Center for Præcisionsmedicinering af smitsomme komplikationer til Immundefekter (PERSIMUNE)****Placering:** Rigshospitalet**Centerleder:** Professor Jens Lundgren**Samlet bevilling:** 100,1 mio. DKK

CENTERS OF EXCELLENCE ETABLERET I 2017 OG 2018

Center for Proteiner i Hukommelse (PROMEMO)**Placering:** Aarhus Universitet**Centerleder:** Professor Anders Nykjær**Samlet bevilling:** 115,1 mio. DKK**Center for Økonomisk Adfærd og Ulighed (CEBI)****Placering:** Københavns Universitet**Centerleder:** Professor Claus Thustrup Kreiner**Samlet bevilling:** 96,8 mio. DKK**Center for Cellulære Signalmønstre (CellPAT)****Placering:** Aarhus Universitet**Centerleder:** Professor Jørgen Kjems**Samlet bevilling:** 85,0 mio. DKK**Center for Elektromikrobiologi (CEM)****Placering:** Aarhus Universitet**Centerleder:** Professor Lars Peter Nielsen**Samlet bevilling:** 100,7 mio. DKK**Center for Microbial Secondary Metabolites (CeMiSt)****Placering:** Danmarks Tekniske Universitet**Centerleder:** Professor Lone Gram**Samlet bevilling:** 104,3 mio. DKK

CENTERS OF EXCELLENCE ETABLERET | 2020/2021

Center for Privacy Studies (PRIVACY)**Placering:** Københavns Universitet**Centerleder:** Professor Mette Birkedal Bruun**Samlet bevilling:** 83,0 mio. DKK**Center for Hybrid Quantum Networks (Hy-Q)****Placering:** Københavns Universitet**Centerleder:** Professor Peter Lodahl**Samlet bevilling:** 62,0 mio. DKK**Cosmic Dawn Center (DAWN)****Placering:** Københavns Universitet**Centerleder:** Professor Sune Toft**Samlet bevilling:** 66,2 mio. DKK**Center for Funktionel Genomanalyse og Vævsplasticitet (ATLAS)****Placering:** Syddansk Universitet**Centerleder:** Professor Susanne Mandrup**Samlet bevilling:** 65,0 mio. DKK**Center for Macroscopic Quantum States (BigQ)****Placering:** Danmarks Tekniske Universitet**Centerleder:** Professor Ulrik Lund Andersen**Samlet bevilling:** 63,0 mio. DKK**National Science Foundation (NSF)**

(1,0 mio. kr., der indgår i centerbevillinger ovenfor).

Center for Evolutionary Hologenomics (CEH)**Placering:** Københavns Universitet**Centerleder:** Professor Marcus Thomas Pius Gilbert**Samlet bevilling:** 68,1 mio. DKK**Center for Eksperimentel-Filosofiske Studier af Diskrimination (CEDISC)****Placering:** Aarhus Universitet**Centerleder:** Professor Kasper Lippert-Rasmussen**Samlet bevilling:** 63,0 mio. DKK**Dansk Center for Dybhavsforskning (HADAL)****Placering:** Syddansk Universitet**Centerleder:** Professor Ronnie Nøhr Glud**Samlet bevilling:** 54,6 mio. DKK**Center for Visualizing Catalytic Processes (VISION)****Placering:** Danmarks Tekniske Universitet**Centerleder:** Professor Stig Helveg**Samlet bevilling:** 85,8 mio. DKK**Center for Nanophotonics (NanoPhoton)****Placering:** Danmarks Tekniske Universitet**Centerleder:** Professor Jesper Mørk**Samlet bevilling:** 62,9 mio. DKK**Center for molekylær forudsigelse af inflammatorisk tarmsygdom (PREDICT)****Placering:** Aalborg Universitet**Centerleder:** Professor Tine Jess**Samlet bevilling:** 68,8 mio. DKK

Center for High Entropy Alloys Catalysis (CHEAC)**Placering:** Danmarks Tekniske Universitet**Centerleder:** Professor Jan Rossmeisl**Samlet bevilling:** 61,3 mio. DKK**Center for Interstellar Catalysis (InterCat)****Placering:** Københavns Universitet**Centerleder:** Professor Liv Hornekær**Samlet bevilling:** 67,8 mio. DKK**Copenhagen Center for Geometry and Topology (GeoTop)****Placering:** Københavns Universitet**Centerleder:** Professor Nathalie Wahl**Samlet bevilling:** 60,5 mio. DKK**Center for Complex Quantum Systems (CCQ)****Placering:** Aarhus Universitet**Centerleder:** Professor Thomas Pohl**Samlet bevilling:** 35,1 mio. DKK**DNRF CHAIR ETABLERET I 2020-2023****Professor Jesper Svejstrup****Placering:** Københavns Universitet**Samlet bevilling:** 15,0 mio. DKK**Professor Morten Ørregaard Nielsen****Placering:** Aarhus Universitet**Samlet bevilling:** 7,1 mio. DKK**Professor Staffan Persson****Placering:** Københavns Universitet**Samlet bevilling:** 8,0 mio. DKK**Professor Peter Jørgensen****Placering:** Aarhus Universitet**Samlet bevilling:** 7,9 mio. DKK**Professor Vivek Shende****Placering:** Syddansk universitet**Samlet bevilling:** 8,0 mio. DKK**Professor Anders Johansen****Placering:** Københavns Universitet**Samlet bevilling:** 8,5 mio. DKK**Professor Samir Bhatt****Placering:** Københavns Universitet**Samlet bevilling:** 6,8 mio. DKK

Professor Ruth Loos**Placering:** Københavns Universitet**Samlet bevilling:** 8,0 mio. DKK**Professor Vitor Cardoso****Placering:** Københavns Universitet**Samlet bevilling:** 9,8 mio. DKK**Professor Gregory Clark****Placering:** Syddansk Universitet**Samlet bevilling:** 10,0 mio. DKK**Professor Ana Cvejic****Placering:** Københavns Universitet**Samlet bevilling:** 9,4 mio. DKK**Professor Vijay Tiwari****Placering:** Syddansk Universitet**Samlet bevilling:** 9,9 mio. DKK**Professor Hanna Marjaana Tuomisto****Placering:** Aarhus Universitet**Samlet bevilling:** 10,0 mio. DKK

PIONERCENTRE ETABLERET I 2021-2023

Pionercenter for Kunstig Intelligens**Placering:** Københavns Universitet**Centerleder:** Professor Serge Belongie**Samlet bevilling:** 144,0 mio. DKK**Pioner Center for Landscape Research in Sustainable Agricultural Futures****Placering:** Aarhus Universitet**Centerleder:** Professor Klaus Butterbach-Bahl**Samlet bevilling:** 70,0 mio. DKK**Pionercenter for Accelerating P2X Materials Discovery****Placering:** Danmarks Tekniske Universitet**Centerleder:** Professor Tejs Vegge**Samlet bevilling:** 116,0 mio. DKK

CENTERS OF EXCELLENCE ETABLERET I 2022/2023

Center for Immunology in Viral Infections (CiViA)**Placering:** Aarhus Universitet**Centerleder:** Professor Søren Riis Paludan**Samlet bevilling:** 60,0 mio. DKK**Center for Polariton-Driven Light-Matter (POLIMA)****Placering:** Syddansk Universitet**Centerleder:** Professor N. Asger Mortensen**Samlet bevilling:** 60,0 mio. DKK**Center for Gene Expression (CGEN)****Placering:** Københavns Universitet**Centerleder:** Professor Jesper Svejstrup**Samlet bevilling:** 69,0 mio. DKK**Center for Big Data in Finance (BIGFI)****Placering:** Copenhagen Business School**Centerleder:** Professor Lasse Heje Pedersen**Samlet bevilling:** 59,4 mio. DKK**Center for Volatile Interactions (VOLT)****Placering:** Københavns Universitet**Centerleder:** Professor Riikka Rinnan**Samlet bevilling:** 60,0 mio. DKK**Center for Global Mobility Law (MOBILE)****Placering:** Københavns Universitet**Centerleder:** Professor Thomas Gammeltoft-Hansen**Samlet bevilling:** 36,0 mio. DKK**Center for Interdisciplinary Study of Pandemic Signatures (Pandemix)****Placering:** Roskilde Universitet**Centerleder:** Professor Lone Simonsen**Samlet bevilling:** 47,0 mio. DKK**Centre for Culture and the Mind (CULTMIND)****Placering:** Københavns Universitet**Centerleder:** Professor MSO Ana Antic**Samlet bevilling:** 39,0 mio. DKK**Center for Chemistry of Clouds (C3)****Placering:** Aarhus Universitet**Centerleder:** Professor Merete Bilde**Samlet bevilling:** 60,0 mio. DKK**Center for Ecological Dynamics in a Novel Biosphere (ECONOVO)****Placering:** Aarhus Universitet**Centerleder:** Professor Jens-Christian Svenning**Samlet bevilling:** 60,0 mio. DKK**Centre for Ancient Environmental Genomics (CAEG)****Placering:** Aarhus Universitet**Centerleder:** Professor Eske Willerslev**Samlet bevilling:** 75,0 mio. DKKKURSER FOR CENTERLEDERE/OUTREACH
PROGRAM FOR CENTER LEADERS**Samlet bevilling:** 11,2 mio. DKK

Rapporter vedrørende økonomi

- **Ledespåtegning**
- **Formue og afkast**
- **Den uafhængige revisors revisionspåtegning**
- **Accounting policies**
- **Resultatopgørelse**
1. januar - 31. december
- **Balance 31. december**
- **Opgørelse over ændringer i egenkapitalen 2023**
- **Noter**

Ledespåtegning

Bestyrelse og direktion har dags dato behandlet og godkendt årsrapporten for regnskabsåret 2023 for Danmarks Grundforskningsfond.

Årsrapporten er aflagt i overensstemmelse med lov om Danmarks Grundforskningsfond, bekendtgørelse om forvaltning af Danmarks Grundforskningsfonds midler, anordning om fundats for Danmarks Grundforskningsfond og bestemmelserne i årsregnskabsloven med de tilpasninger, der er en følge af Danmarks Grundforskningsfonds særlige karakter.

Det er vores opfattelse, at årsregnskabet giver et retvisende billede af fondens aktiver, passiver og finansielle stilling pr. 31. december 2023, samt af resultatet af fondens aktiviteter for perioden 1. januar - 31. december 2023.

Det er endvidere vores opfattelse, at ledelsesberetningen indeholder en retvisende redegørelse for de forhold, beretningen omhandler.

Det er ligeledes vores opfattelse, at de etablerede forretningsgange og interne kontroller, der er omfattet af regnskabsaflæggelsen, er i overensstemmelse med meddelte bevillinger, love og andre forskrifter samt med indgåede aftaler og sædvanlig praksis; og at der er taget skyldig økonomisk hensyn ved forvaltningen af de midler og driften af de virksomheder, der er omfattet af regnskabet.

København, 18. april 2024.

Søren-Peter Olesen (CEO)

Bestyrelsesmedlemmer:

Christian S. Jensen (Næstformand)

Anna Dreber Almenberg

Dorthe Dahl-Jensen

Tine Brink Henriksen

Sirpa Jalkanen

Dorte Juul Jensen

Tore Rem

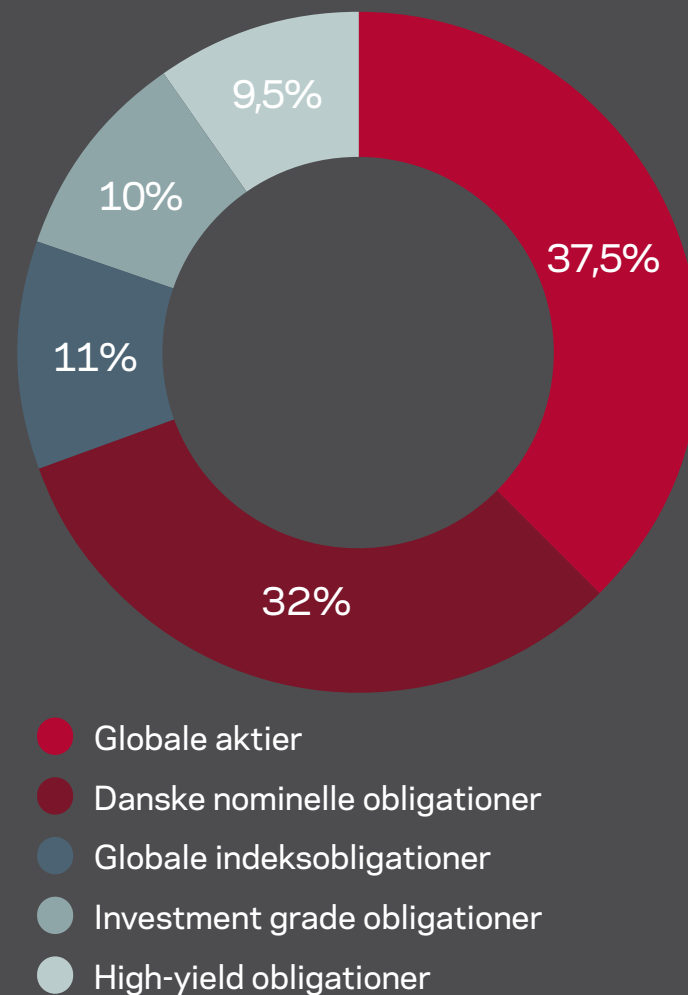
Janet M. Thornton

Formue og afkast

I 2023 var markedet præget af stigende aktiekurser og faldende renter. I 2023 var afkastet af fondens investeringer 12,1 % og det samlede investeringsafkast blev på DKK 550 mio. Opdelt i aktivklasser var afkastet på aktier DKK 339 mio., mens afkastet på obligationsporteføljen udgjorde DKK 211 mio.

Egenkapitalen var ved udgangen af 2023 4.761 mio. kr. sammenlignet med DKK 4.661 mio. ved udgangen af 2022. Fonden uddelte DKK 431 mio. til sine bevillingshavere i 2023, hvilket er lavere end målet om et gennemsnitligt uddelingsniveau ifølge fondens bekendtgørelse på DKK 538 mio. (i 2023 priser). Administrationsomkostningerne inklusive afskrivninger var i 2023 DKK 13,6 mio.

Den strategiske aktivsammensætning var uændret i 2023 og er vist i nedenstående figur.



Samlet afkast

Afkastet beregnet som det tidsvægtede afkast var i 2023 12,1%, hvilket var højere end benchmark-afkastet på 11,7%. Den primære årsag til, at afkastet blev højere end benchmark afkastet skyldtes et merafkast på aktier, danske nominelle obligationer og europæiske virksomhedsobligationer.

Over en femårig periode fra 2019 til 2023 har fonden opnået et afkast på 4,1% per år, hvilket er en smule højere end benchmark-afkastet på 3,9% per år i samme periode.

Afkastet i 2023 fordelt på de forskellige aktivtyper sammenlignet med benchmark-afkastet fremgår af tabellen nedenfor.

I det følgende er der knyttet kommentarer til årets afkast for hver aktivtype.

Afkast af kapitalen	2023	2022	2021	2020	2019
Obligationer og indlån, mio. kr.	211,5	-484,0	-8,7	104,1	140,2
Aktier, mio. kr.	338,6	-372,0	441,4	251,5	484,4
Samlet afkast, mio. kr.	550,1	-856,0	432,7	355,5	624,6
Faktisk tidsvægtet afkast, % ¹	12,1	-14,2	7,5	6,4	11,1
Benchmark, %	11,7	-14,1	7,7	5,7	10,7
Fondens tidsvægtet afkast % års rullende gennemsnit, % ²	4,1	1,1	5,7	5,6	4,6
Benchmark 5 års rullende gennemsnit, % ²	3,9	0,9	5,4	5,3	4,5

¹ Det årlige afkast af den samlede investering er et vægtet gennemsnit af hver porteføljes afkast.

² Det geometriske gennemsnit.

Afkast i procent			
Aktivtyper	DNRF	Benchmark	Benchmark navn
Globale aktier	20,3	19,6	MSCI World net (DKK)
Valutaafdækning (aktier)	1,5	1,5	-
Emerging Markets equities	5,9	9,8	MSCI EM net (DKK)
Danske nominelle obligationer	7,4	6,2	25% Nordea GCM DK Gov. Bonds CM 5 75% Nordea Mortgage bonds
Globale indeksobligationer	3,3	3,3	Barclays Global Inflation-linked Bond index 1-10 Y (95% Hedged)
Europæiske investment grade obligationer	9,2	8,6	Barclays Capital Euro Major Corporate (ex. tobacco & weapon)
US high-yield obligationer	9,6	10,3	ML US Cash Pay HY Constrained TR H (Hedged to DKK)

Afkast på aktier

Fondens aktieportefølje består af en kombination af aktier i udviklede lande og emerging markets lande (vækstlande). Vækstlande omfatter bl.a. Kina, Sydkorea, Brasilien, Mexico, Taiwan og Indien. Porteføljens opdeling mellem udviklede markeder og vækstmarkeder følger samme opdeling som i MSCI's benchmark for globale aktier (MSCI ACWI).

På trods af en bankkrise i begyndelsen af 2023 endte aktiemarkedet med at give et pænt afkast i 2023. Afkastet fra DG's aktieportefølje på udviklede markeder var 20,3% sammenlignet med et benchmark-afkast på 19,9% (MSCI World). En væsentlig grund til det høje aktieafkast i 2023 var den store stigning i aktiekursen på de store tech-virksomheder, der omtales som "Magnificent Seven", som omfatter selskaberne Alphabet, Amazon, Apple, Meta, Microsoft, Nvidia og Tesla. Hovedårsagen til, at afkastet fra DG's portefølje var højere end benchmark i 2023, skyldes de virksomheder, der er udelukket som følge af fondens politik

for ansvarlige investeringer, klarede sig dårligere end det øvrige aktiemarked.

80 procent af eksponeringen mod USD (amerikanske dollar) og JPY (japanske yen) i de udviklede marketers aktieportefølje er afdækket til EUR.

I løbet af 2023 blev både USD og JPY svækket over for DKK og EUR. Det gav et positivt afkast fra valutaafdækningen på 1,5%.

Aktieporteføljen for vækstmarkederne udgjorde i gennemsnit 3,9% af de samlede aktiver i løbet af året. Denne investering fandt sted gennem investeringsforeningen GW&K Emerging Markets Equity Fund indtil udgangen af juli, hvor den blev erstattet af et passivt Emerging Markets mandat gennem investeringsforeningen Danske Invest Index Global Emerging Markets Restricted. Fonden følger MSCI Emerging Markets Climate Change benchmark, som søger at tilpasse sig overgangen til en økonomi baseret på lavere kulstofforbrug. Afkastet på aktieporteføljen for vækstmarkederne i

2023 var 5,9%, hvilket er lavere end benchmark-afkastet (MSCI emerging markets) på 6,4%. Aktieafkastet fra vækstmarkederne sammenlignet med globale aktier for udviklede markeder blev trukket ned af en negativ udvikling fra kinesiske aktier. Det lavere afkast fra porteføljen i forhold til benchmark skyldtes primært konsekvensen af den ansvarlige investeringspolitik.

Obligationsafkast

I begyndelsen af 2023 var der en forventning blandt investorerne om, at det høje inflationsniveau ville fortsætte i en lang periode. Dette resulterede i stigende renter i årets første tre kvartaler. Frygten forsvandt dog i det sidste kvartal af 2023, hvilket resulterede i et fald i renterne. Resultatet set over hele året var et fald i renten, hvilket gavnet afkastet på obligationer generelt i 2023.

Den danske nominelle obligationsportefølje forvaltes af Nykredit Asset Management (Nykredit); porteføljen havde et afkast på 7,4%, hvilket var højere end benchmark-afkastet på 6,2%. Merafkastet stammer fra undervægten af lavt forrentede konverterbare obligationer og overvægten af højt forrentede konverterbare obligationer, hvor lavt forrentede obligationer har klaret sig dårligere i de første tre kvartaler. Derudover har en overvægt i variabel forrentede realkreditobligationer mod statsobligationer øget merafkastet som følge af en stramning af

rentespændet mellem statsobligationer og danske realkreditobligationer.

Den globale indeksobligationsportefølje forvaltes af Danske Bank Asset Management. Valutaeksponeringen uden for EUR er afdækket til EUR. Porteføljen gav et afkast på 3,3% som afkastet på benchmark.

Den europæiske portefølje af virksomhedsobligationer (investment grade) forvaltes af Danske Bank Asset Management. Porteføljen gav et afkast på 9,2% i 2023 sammenlignet med 8,6% for benchmark. Afkastet for denne aktivklasse var positivt påvirket af lavere renter og lavere renteforskel mellem stat- og kreditobligationer (kreditspænd) i løbet af 2023. Afkastet fra porteføljen var højere end afkastet i benchmark, primært på grund af værdipapirudvælgelsen, hvor banker og ejendomsinvesteringsfonde (REITS) var de største positive bidragydere. En lidt højere risiko i porteføljen i starten af året, som gradvist blev reduceret til et neutralt niveau i

DONATION PÅ 500.000 KR. FRA J.H. SCHULTZ FONDEN

I 2023 besluttede bestyrelsen i J.H. Schultz Fonden endnu en gang at donere 500.000 DKK til DG til støtte af grundforskning, som fondene sætter stor pris på. J.H. Schultz Fonden er hovedaktionær i Schultz Koncernen.

takt med, at kreditspændene blev strammet, bidrog også til det positive resultat.

US porteføljen af virksomhedsobligationer (high yield) forvaltes af Columbia Threadneedle. Højrenteobligationsporteføljen gav i 2023 et afkast på 9,6%, hvilket er lavere end afkastet fra benchmark på 10,3%. Den relative performance var lavere end afkastet fra benchmark primært som følge af administrationsomkostningerne.

Den uafhængige revisors revisionspåtegning

TIL BESTYRELSEN FOR DANMARKS
GRUNDFORSKNINGSFOND

Konklusion

Vi har revideret årsregnskabet for Danmarks Grundforskningsfond for regnskabsåret 01.01.2023 - 31.12.2023, der omfatter resultatopgørelse, balance, egenkapitalopgørelse, og noter, herunder anvendt regnskabspraksis. Årsregnskabet udarbejdes efter årsregnskabsloven med de tilpasninger, der følger af fondens særlige karakter.

Det er vores opfattelse, at årsregnskabet giver et retvisende billede af fondens aktiver, passiver og finansielle stilling pr. 31.12.2023 samt af resultatet af fondens aktiviteter for regnskabsåret 01.01.2023 - 31.12.2023 i overensstemmelse med årsregnskabsloven med de tilpasninger, der følger af fondens særlige karakter.

Grundlag for konklusion

Vi har udført vores revision i overensstemmelse med internationale standarder om revision og de yderligere krav, der er gældende i Danmark, samt standarderne for offentlig revision, idet revisionen udføres på grundlag af bestemmelserne i lov om Danmarks Grundforskningsfond

jf. lovbekendtgørelse nr. 200 af 26. februar 2019. Vores ansvar ifølge disse standarder og krav er nærmere beskrevet i revisionspåtegningens afsnit "Revisors ansvar for revisionen af årsregnskabet".

Rigsrevisor er uafhængig af fonden i overensstemmelse med rigsrevisorloven § 1, stk. 6, og den godkendte revisor er uafhængig af fonden i overensstemmelse med International Ethics Standards Board for Accountants' internationale retningslinjer for revisoreres etiske adfærd (IESBA Code) og de yderligere etiske krav, der er gældende i Danmark. Vi har begge opfyldt vores øvrige etiske forpligtelser i henhold til disse regler og krav.

Det er vores opfattelse, at det opnåede revisionsbevis er tilstrækkeligt og egnet som grundlag for vores konklusion.

Ledelsens ansvar for årsregnskabet

Ledelsen har ansvaret for udarbejdelsen af et årsregnskab, der giver et retvisende billede i overensstemmelse med årsregnskabsloven med de tilpasninger, der følger af fondens særlige karakter. Ledelsen har endvidere ansvaret for den interne kontrol, som ledelsen anser for nødvendig for at udarbejde et årsregnskab uden væsentlig fejlinformation, uanset om denne skyldes besvigelser eller fejl.

Ved udarbejdelsen af årsregnskabet er ledelsen ansvarlig for at vurdere fondens evne til at fortsætte driften, at oplyse om forhold vedrørende fortsat drift, hvor dette er relevant, samt at udarbejde årsregnskabet på grundlag af regnskabsprincippet om fortsat drift, medmindre ledelsen enten har til hensigt at likvidere fonden, indstille driften eller ikke har andet realistisk alternativ end at gøre dette.

Revisors ansvar for revisionen af årsregnskabet

Vores mål er at opnå høj grad af sikkerhed for, om årsregnskabet som helhed er uden væsentlig fejlinformation, uanset om denne skyldes besvigelser eller fejl, og at afgive en revisionspåtegning med en konklusion. Høj grad af sikkerhed er et højt niveau af sikkerhed, men er ikke en garanti for, at en revision, der udføres i overensstemmelse med internationale standarder om revision og de yderligere krav, der er gældende i Danmark, samt standarderne for offentlig revision, idet revisionen udføres på grundlag af bestemmelserne i lov om Danmarks Grundforskningsfond, jf. lovbekendtgørelse nr. 200 af 26. februar 2019, altid vil afdække væsentlig fejlinformation, når sådan findes. Fejlinformation kan opstå som følge af besvigelser eller fejl og kan betragtes som væsentlige, hvis

det med rimelighed kan forventes, at de enkeltvis eller samlet har indflydelse på de økonomiske beslutninger, som brugerne træffer på grundlag af årsregnskabet.

Som led i en revision, der udføres i overensstemmelse med internationale standarder om revision og de yderligere krav, der er gældende i Danmark, samt standarderne for offentlig revision, idet revisionen udføres på grundlag af bestemmelserne i lov om Danmarks Grundforskningsfond, jf. lovbekendtgørelse nr. 200 af 26/02/2019, foretager vi faglige vurderinger og opretholder professionel skepsis under revisionen. Herudover:

- Identificerer og vurderer vi risikoen for væsentlig fejlinformation i årsregnskabet, uanset om denne skyldes besvigelser eller fejl, udformer og udfører revisionshandlinger som reaktion på disse risici samt opnår revisionsbevis, der er tilstrækkeligt og egnet til at danne grundlag for vores konklusion. Risikoen for ikke at opdage væsentlig fejlinformation forårsaget af besvigelser er højere end ved væsentlig fejlinformation forårsaget af fejl, idet besvigelser kan omfatte sammensværgelser, dokumentfalsk, bevidste udeladelser, vildledning eller tilsidesættelse af intern kontrol.

- Opnår vi forståelse af den interne kontrol med relevans for revisionen for at kunne udforme revisionshandlinger, der er passende efter omstændighederne, men ikke for at kunne udtrykke en konklusion om effektiviteten af fondens interne kontrol.
- Tager vi stilling til, om den anvendte regnskabspraksis, som er anvendt af ledelsen, er passende, samt om de regnskabsmæssige skøn og tilknyttede oplysninger, som ledelsen har udarbejdet, er rimelige.
- Konkluderer vi, om ledelsens udarbejdelse af årsregnskabet på grundlag af regnskabsprincippet om fortsat drift er passende, samt om der på grundlag af det opnåede revisionsbevis er væsentlig usikkerhed forbundet med begivenheder eller forhold, der kan skabe betydelig tvivl om fondens evne til at fortsætte driften. Hvis vi konkluderer, at der er en væsentlig usikkerhed, skal vi i vores revisionspåtegning gøre opmærksom på oplysninger herom i årsregnskabet eller, hvis sådanne oplysninger ikke er tilstrækkelige, modificere vores konklusion. Vores konklusioner er baseret på det revisionsbevis, der er opnået frem til datoen for vores revisionspåtegning. Fremtidige begivenheder

eller forhold kan dog medføre, at fonden ikke længere kan fortsætte driften.

- Tager vi stilling til den samlede præsentation, struktur og indhold af årsregnskabet, herunder noteoplysningerne, samt om årsregnskabet afspejler de underliggende transaktioner og begivenheder på en sådan måde, at der gives et retvisende billede heraf.

Vi kommunikerer med den øverste ledelse om blandt andet det planlagte omfang og den tidsmæssige placering af revisionen samt betydelige revisionsmæssige observationer, herunder eventuelle betydelige mangler i intern kontrol, som vi identificerer under revisionen.

Udtalelse om ledelsesberetningen

Ledelsen er ansvarlig for ledelsesberetningen.

Vores konklusion om årsregnskabet omfatter ikke ledelsesberetningen, og vi udtrykker ingen form for konklusion med sikkerhed om ledelsesberetningen.

I tilknytning til vores revision af årsregnskabet er det vores ansvar at læse ledelsesberetningen og i den forbindelse overveje, om ledelsesberetningen er væsentligt inkonsistent med årsregnskabet eller vores viden

opnået ved revisionen eller på anden måde synes at indeholde væsentlig fejlinformation.

Vores ansvar er herudover at overveje, om ledelsesberetningen indeholder krævede oplysninger i henhold til årsregnskabsloven med de tilpasninger, der følger af fondens særlige karakter.

Baseret på det udførte arbejde er det vores opfattelse, at ledelsesberetningen er i overensstemmelse med årsregnskabet og er udarbejdet i overensstemmelse med kravene i årsregnskabsloven med de tilpasninger, der følger af fondens særlige karakter. Vi har ikke fundet væsentlig fejlinformation i ledelsesberetningen.

Udtalelse om juridisk-kritisk revision og forvaltningsrevision

Ledelsen er ansvarlig for, at de dispositioner, der er omfattet af regnskabsaflæggelsen, er i overensstemmelse med meddelte bevillinger, love og andre forskrifter samt med indgåede aftaler og sædvanlig praksis. Ledelsen er også ansvarlig for, at der er taget skyldige økonomiske hensyn ved forvaltningen af de midler og driften af aktiviteterne, der er omfattet af årsregnskabet. Ledelsen har i den forbindelse ansvar for at etablere systemer og processer, der understøtter sparsomhed, produktivitet og effektivitet.

I tilknytning til vores revision af årsregnskabet er det vores ansvar at gennemføre juridisk-kritisk revision og forvaltningsrevision af udvalgte emner i overensstemmelse med standarderne for offentlig revision. I vores juridisk-kritiske revision efterprøver vi med høj grad af sikkerhed for de udvalgte emner, om de undersøgte dispositioner, der er omfattet af regnskabsaflæggelsen, er i overensstemmelse med de relevante bestemmelser i bevillinger, love og andre forskrifter samt indgåede aftaler og sædvanlig praksis. I vores forvaltningsrevision vurderer vi med høj grad af sikkerhed, om de undersøgte systemer, processer eller dispositioner understøtter skyldige økonomiske hensyn ved forvaltningen af de midler og driften af aktiviteterne, der er omfattet af årsregnskabet.

Hvis vi på grundlag af det udførte arbejde konkluderer, at der er anledning til væsentlige kritiske bemærkninger, skal vi rapportere herom i denne udtalelse.

Vi har ingen væsentlige kritiske bemærkninger at rapportere i den forbindelse.

København, den 18. april 2024

Rigsrevisionen

Henrik Lange

Kontorchef

Mette Illemann

Specialkonsulent

Deloitte

Statsautoriseret Revisionspartnerselskab
CVR-nr. 33963556

Jens Sejer Pedersen

Statsautoriseret revisor

MNE-nr. mne14986

Kristoffer Sune Hemmingsen

Statsautoriseret revisor

MNE-nr. mne33384

Anvendt regnskabspraksis

Årsrapporten er aflagt i overensstemmelse med lov om Danmarks Grundforskningsfond, bekendtgørelse om forvaltning af Danmarks Grundforskningsfonds midler, anordning om fundats for Danmarks Grundforskningsfond og årsregnskabslovens bestemmelser for store C-virksomheder med de tilpasninger, der følger af fondens særlige karakter.

I henhold til årsregnskabslovens regler for store C-virksomheder skal der udarbejdes en pengestrømsopgørelse. Fondens aktiviteter medfører, at fondens pengestrømme ikke på en meningsfuld måde kan opdeles på drifts-, investerings- og finansieringsaktivitet, hvorfor pengestrømsopgørelse i henhold til årsregnskabslovens § 11, stk. 3 er udeladt. Ligeledes er årsregnskabslovens skemakrav vedrørende resultatopgørelse fraveget med henblik på at præsentere fondens særlige karakter.

Den anvendte regnskabspraksis er uændret i forhold til sidste år.

RESULTATOPGØRELSEN

Renteindtægter

Renteindtægter af obligationer og bankindeståender er periodiseret, således at de vedrører regnskabsåret.

Udbytter

Modtagne udbytter af aktier indgår i resultatopgørelsen på udlodningstidspunktet.

Realiserede kursgevinster og -tab på værdipapirer samt kursreguleringer

Såvel realiserede kursgevinster og -tab som kursreguleringer på værdipapirer (obligationer og aktier) indgår i resultatopgørelsen.

Andre indtægter

Andre indtægter omfatter generelle donationer fra private givere. Midlerne indtægtsføres i takt med, at de overføres til fonden.

Eksterne omkostninger vedrørende fondens faglige aktiviteter

Omfatter omkostninger i forbindelse med fondens faglige aktiviteter, herunder omkostninger til behandling af ansøgninger samt evaluering af givne bevillinger.

Skat

Fonden er ikke skattepligtig.

BALANCEN

Anlægsaktiver

Indretning af lejede lokaler er optaget i balancen til anskaffelsessum med fradrag af akkumulerede afskrivninger. Afskrivning foretages lineært over den forventede brugstid, der er sat til 5 år.

Kontormateriel og inventar er optaget til anskaffelsespris med fradrag af akkumulerede afskrivninger. Afskrivning foretages lineært over aktivernes forventede brugstid, som for IT-hard- og -software udgør 3 år og for øvrigt kontormateriel og inventar 5 år.

Aktiver med en anskaffelsespris under 25.000 kr. pr. enhed udgiftsføres i anskaffelsesåret.

Værdipapirer

Børsnoterede værdipapirer (obligationer og aktier) måles til kursværdien ultimo året.

Obligationer, der på regnskabstidspunktet er udtrukket, optages til kurs pari.

Andre kapitalandele og værdipapirer måles til værdien på anskaffelsestidspunktet eller dagsværdi, såfremt denne er lavere.

Egenkapital (Hovedkapital)

Fonden foretager primært uddelinger i form af flerårige rammebevillinger, der udbetales over en årrække i takt med, og betinget af, forskningsprojekternes faktiske gennemførelse.

Et beløb svarende til den ikke udbetalte andel af sådanne rammebevillinger er indregnet under egenkapitalen i posten disponeret kapital, øvrig egenkapital er klassificeret som ikke disponeret kapital. Et beløb svarende til de i året afgivne rammebevillinger overføres fra posten ikke disponeret kapital til disponeret kapital. De i året udbetalte bevillingsbeløb fragår posten disponeret kapital.

Valutaomregning

Transaktioner i fremmed valuta omregnes til danske kroner efter transaktionsdagens kurs.

Realiserede og urealiserede gevinster og tab medtages i resultatopgørelsen under kapitalafkast.

Bankindeståender og værdipapirer i fremmed valuta omregnes til danske kroner efter balance-dagens valutakurs. Realiserede og urealiserede valutakursavancer og -tab medtages i resultatopgørelsen under kapitalafkast.

Afledte finansielle instrumenter

Danmarks Grundforskningsfond benytter alene afledte finansielle instrumenter til afdækning af valuta- og renterisiko på porteføljen for værdipapirer.

Ændringer i dagsværdien af afledte finansielle instrumenter, der er klassificeret som og opfylder betingelsen for sikring af et indregnet aktiv eller en indregnet forpligtelse, indregnes i resultatopgørelsen sammen med ændringer i værdien af det sikrede aktiv eller den sikrede forpligtelse. Derved opnås symmetrisk resultatføring af gevinster og tab på henholdsvis det sikrede og sikringsinstrumentet.

Præmie modtaget eller afgivet samt terminstillæg og -fradrag indgår i resultatopgørelsen over instrumentets løbetid.

Dagsværdien af afledte finansielle instrumenter, der er klassificeret som og opfylder betingelsen for sikring af et indregnet aktiv eller en indregnet forpligtelse, indregnes i balancen sammen med det aktiv eller den forpligtelse, som sikringen vedrører.

RESULTATOPGØRELSE 1. JANUAR - 31. DECEMBER

	Note	2023	2022
Kapitalafkast			
Realiserede afkast, obligationer		56.371.576	-169.916.281
Urealiserede afkast, obligationer		154.291.725	-314.009.313
Realiserede afkast, aktier		73.748.580	-132.661.877
Urealiserede afkast, aktier		264.837.576	-239.353.099
Renter af bankindeståender		865.111	-107.681
Kapitalafkast i alt		550.114.568	-856.048.251
Andre indtægter, netto	1	500.000	500.000
Omkostninger			
Depot- og bankgebyrer m.v.	2	-4.542.256	-4.111.625
Lønninger m.v.	3	-9.655.535	-8.803.460
Kontorholdsomkostninger	4	-666.218	-716.235
Lokaleomkostninger	5	-1.105.109	-1.055.937
Revisor- og advokathonorar m.v.	6	-1.403.513	-1.062.360
Eksterne omkostninger vedrørende fondens faglige aktiviteter	7	-266.900	-767.556
Øvrige omkostninger	8	-445.683	-364.723
Afskrivninger	9	-38.525	-69.781
Omkostninger i alt		-18.123.739	-16.951.677
Årets resultat		532.490.829	-872.499.928
Disponeret kapital:			
Disponeret kapital pr. 1. januar		1.395.486.793	1.339.256.897
Årets udbetalinger til bevillingsmodtagere		-430.839.126	-371.167.905
Årets tilbagebetaling fra bevillingsmodtagere		22.704	130.717
Bevillinger overført fra ikke disponeret kapital		689.597.160	428.290.030
Bevillinger tilbageført til ikke disponeret kapital		-32.988.488	-1.022.946
Disponeret kapital pr. 31. december		1.621.279.043	1.395.486.793

BALANCE 31. DECEMBER

	Note	2023	2022
AKTIVER			
Anlægsaktiver			
Materielle anlægsaktiver	10		
Indretning af lejede lokaler		46.761	37.210
Kontormateriel og inventar		0	0
		46.761	37.210
Finansielle anlægsaktiver			
Deposita		277.653	270.032
		277.653	270.032
Anlægsaktiver i alt		324.414	307.242
Omsætningsaktiver			
Tilgodehavender			
Periodiserede renter		18.485.218	16.380.766
Andre tilgodehavender		645.317	1.335.365
Periodeafgrænsningsposter		1.477.545	1.510.645
		20.608.080	19.226.776
Likvide beholdninger			
Værdipapirer, obligationer	11	2.912.439.791	2.889.713.392
Værdipapirer, aktier	12	1.818.608.809	1.727.867.530
Bankindeståender	13	11.776.862	24.637.196
		4.742.825.462	4.642.218.118
Omsætningsaktiver i alt		4.763.433.542	4.661.444.894
AKTIVER I ALT		4.763.757.956	4.661.752.136
EGENKAPITAL OG PASSIVER			
Egenkapital		4.761.116.700	4.659.442.293
Gældsforpligtelser			
Kortfristede gældsforpligtelser			
Kreditorer og skyldige omkostninger		2.641.256	2.309.843
Gældsforpligtelser i alt		2.641.256	2.309.843
PASSIVER I ALT		4.763.757.956	4.661.752.136
Uddelingsforpligtelser	14c		
Eventualforpligtelser	15		

OPGØRELSE OVER ÆNDRINGER I EGENKAPITALEN 2023

	Ikke disponeret egenkapital	Disponeret kapital	Egenkapital i alt (Hovedkapital)
Egenkapital (Hovedkapital) pr. 1. januar 2023	3.263.955.500	1.395.486.793	4.659.442.293
Årets resultat	532.490.829	0	532.490.829
Årets udbetalinger til bevillingsmodtagere	0	-430.839.126	-430.839.126
Årets tilbagebetaling fra bevillingsmodtagere	0	22.704	22.704
Bevillinger overført fra ikke disponeret kapital	-689.597.160	689.597.160	0
Bevillinger tilbageført til ikke disponeret kapital	32.988.488	-32.988.488	0
Egenkapital (Hovedkapital) ved årets udgang	3.106.849.169	1.621.279.043	4.761.116.700

I henhold til Bekendtgørelse nr. 325 af 29. marts 2016 om forvaltning af Danmarks Grundforskningsfonds midler består fondens hovedkapital af kapital tilført ved fondens stiftelse og afkastet heraf samt øvrige offentlige bevillinger med fradrag af efterfølgende forbrug og tab.

Disponeret kapital omfatter de tilsagnsrammer til gennemførelse af driftsaktiviteter, der er afgivet over for Danmarks Grundforskningsfonds bevillingsmodtagere, og som endnu ikke er udbetalt per balancedagen, jævnfør specifikation i note [14a]

NOTER 1-13

	2023	2022
1 ANDRE INDTÆGTER, NETTO		
Privat donation	500.000	500.000
Andre indtægter i alt	500.000	500.000
2 DEPOT- OG BANKGEBYRER M.V.		
Obligationer	2.771.948	2.913.204
Aktier	1.744.127	1.170.904
Gebyrer vedr. kapitalafkast	4.516.075	4.084.108
Bank	13.710	15.658
Øvrige	12.471	11.859
Depot- og bankgebyrer i alt	4.542.256	4.111.625
3 LØNNINGER M.V.		
Direktør og bestyrelse	2.730.105	2.683.938
Hensat til fratrædelsesgodtgørelse	128.034	125.906
Gager og lønninger, øvrige medarbejdere	5.878.099	5.242.715
Vikar assistance	120.524	0
Lønrefusion	0	-49.899
Pensionsbidrag	764.693	768.614
ATP-bidrag m.v.	34.080	32.186
Lønninger mv. i alt	9.655.535	8.803.460
Gennemsnitligt antal medarbejdere i regnskabsåret	10	10
4 KONTORHOLD SOM KOSTNINGER		
Kontorartikler	26.661	11.163
Porto og fragt	1.852	1.295
Telefon og datakommunikation	107.655	88.166
Småanskaffelser	38.842	61.436
Tidskrifter, bøger m.v.	56.288	67.987
IT-abonnementer	275.195	300.893
Serviceabonnementer m.v.	159.725	185.295
Kontorholdsomkostninger i alt	666.218	716.235
5 LOKALEOMKOSTNINGER		
Husleje	832.957	810.096
El og varme	90.669	82.539
Rengøring	162.013	157.676
Øvrige lokaleomkostninger	19.470	5.626
Lokaleomkostninger i alt	1.105.109	1.055.937

NOTER 1-13

	2023	2022
6 REVISOR- OG ADVOKATHONORAR		
Revisionshonorar, Deloitte	223.725	245.025
Honorar vedrørende diverse rådgivning, Deloitte	20.000	0
Advokathonorar	207.313	278.438
Andre rådgivningshonorarer	952.475	538.897
Revisor- og advokathonorar m.v. i alt	1.403.513	1.062.360
7 EKSTERNE OMKOSTNINGER VEDRØRENDE FONDENS FAGLIGE AKTIVITETER		
Omkostninger til fagfællebedømmelse	26.520	406.811
Fremstilling af publikationer	91.305	197.693
Faglig præsentation, møder mv.	122.015	125.397
Kontingent European Science Foundation	27.060	37.655
Eksterne omkostninger vedrørende fondens faglige aktiviteter i alt	266.900	767.556
8 ØVRIGE OMKOSTNINGER		
Rejse- og opholdsomkostninger	168.281	152.350
Annoncering	0	6.244
Repræsentation og gaver	862	1.335
Kurser	40.999	1.600
Forsikringer	127.740	119.504
Omkostninger vedrørende personale og bestyrelse	107.801	83.690
Øvrige omkostninger i alt	445.683	364.723
9 AFSKRIVNINGER		
Indretning af lejede lokaler, jf. note 10	38.525	61.710
Kontormateriel og inventar, jf. note 10	0	8.071
Afskrivninger i alt	38.525	69.781

	2023	2022	
	Indretning af lejede lokaler	Kontormateriel og inventar	I alt
10 MATERIELLE ANLÆGSAKTIVER			
Anskaffelsessum 1. januar 2023	2.327.492	1.275.321	3.602.813
Tilgang	48.076	0	48.076
Afgang	-47.750	-610.859	-658.609
Anskaffelsessum 31. december 2023	2.327.818	664.462	2.992.280
Akkumulerede afskrivninger 1. januar 2023	-2.290.282	-1.275.321	-3.565.603
Årets afskrivninger	-38.525	0	-38.525
Årets tilbageførte afskrivninger ved afgang	47.750	610.859	658.609
Akkumulerede afskrivninger 31. december 2023	-2.281.057	-664.462	-2.945.519
Bogført værdi, ultimo	46.761	0	46.761

11 VÆRDIPAPIRER, OBLIGATIONER**Typen af obligationer**

Danske obligationer	1.489.300.839	1.462.173.660
Euro investment grade obligationer	461.861.567	455.128.414
Indeksobligationer	521.769.247	524.835.784
US high yield obligationer*	439.508.138	447.575.534
Obligationer i alt	2.912.439.791	2.889.713.392

*Korrigeret varighed 31. december 2023: 3,1 (31. december 2022: 4,0).

Danske obligationer**Sammensætning efter værdipapirtype:**

Realkreditobligationer	1.488.786.052	1.461.583.062
Statsobligationer	0	0
Andre obligationer	514.787	590.598
	1.489.300.839	1.462.173.660

Korrigeret varighed 31. december 2023: 5,0 (31. december 2022: 5,4).

Euro investment grade obligationer**Sammensætning efter rating-kategori og terminsforretning**

AA	2.295.954	0
A	89.776.480	107.245.357
BBB	369.789.133	347.883.057
Valutaterminer, EUR	461.861.567	455.128.414

Kreditvurderingen af obligationerne følger Standard & Poors Long-Term Credit Rating. Korrigeret varighed 31. december 4,4: 4,4 (31. december 4,5: 4,5).

NOTER 1-13

	2023	2022
Indeksobligationer		
Sammensætning efter lande og valutaterminskontrakter:		
Canada	4.653.563	4.689.291
Tyskland	18.530.852	14.094.472
Fankrig	69.226.882	65.547.618
Storbritannien	55.342.708	61.452.137
USA	358.770.122	353.542.259
New Zealand	1.846.518	12.737.303
Sverige	3.328.586	2.806.107
Australien	6.841.944	6.554.268
Valutaterminskontrakter	3.228.072	3.412.329
	521.769.247	524.835.784

Korrigeret varighed 31. december 2023: 2,4 (31. december 2022: 2,3).

12 VÆRDIPAPIRER, AKTIER

Nykredit Bank A/S	1.617.835.777	1.538.189.353
Tilgodehavende udbytteskat Nykredit Bank	1.208.354	611.646
Tilgodehavende udbytteskat NT	746.319	981.886
Danske Invest Index Global Emerging Markets, Acc., DKK	177.861.523	0
GW&K Emerging Markets Equity Fund	0	184.374.583
Valutaterminer og -swaps	20.956.836	3.710.062
Aktier i alt	1.818.608.809	1.727.867.530

13 LIKVIDE BEHOLDNINGER

Kassebeholdning	5.253	3.009
Driftsbankkonti	671.091	3.384.231
Porteføljekonti	11.100.518	21.249.956
Likvide beholdninger i alt	11.776.862	24.637.196

NOTE 14A

14A UDDELINGSFORPLIGTELSE

Foretagne uddelinger i 2023, samt totale bevillinger, 1.000 kr.

Bevil- lingsnr.		Ordinær bevilling 1. periode	Ordinær bevilling 2. periode	Ændring i 2023	Bevillinger i alt	Udbetalt i 2023	Forventet restud- betaling
Afviklede bevillinger		4.026.587	2.724.602		6.751.189	0	0
Kurser for centerledere/outreach program for centre							
88.	Ledelsesudviklingsforløb/kommunikation	3.550	7.600		11.150	1.176	933
Centre etableret 2012							
98.	Center for Middelalderlitteratur	36.000	24.000	-848	59.152	140	0
100.	Center for Permafrost	60.242	39.500		99.742	144	0
101.	Center for Kvanteelektronik	64.408	46.900		111.308	7.297	0
103.	Center for Nanostruktureret Grafen	54.138	36.000	-577	89.561	5	0
105.	Center for Internationale Domstole	42.000	28.000	-2	69.998	-2	0
Centre etableret 2015							
115.	Center for Chromosome Stability	65.000	45.000		110.000	11.906	16.958
117.	Center for Musik i Hjernen	52.207	45.946		98.153	11.795	20.776
118.	Center for Kuldioxidaktivering	60.000	25.000		85.000	7.942	7.227
119.	Center for Urbane Netværksudviklinger	65.000	40.000		105.000	9.040	16.059
121.	Center for Neuroplasticitet og Smerte	60.242	25.000		85.242	6.312	9.549
122.	Center for Intelligent Drug Delivery og Nanomekaniske Sensorer	56.000	40.000		96.000	9.379	18.133
123.	Center for Silicium Fotonik til Optisk Kommunikation	59.000	41.594		100.594	10.659	16.995
124.	Center for Hyperpolarization in Magnetic Resonance	55.000		-20	54.980	-20	0
125.	Center for Autofagi. Recirkulering og Sygdom	50.000	45.372		95.372	8.604	12.287
126.	Center for Præcisionsmedicinering af Smitsomme Komplikationer til Immundefekter	60.000	40.055		100.055	9.526	10.386
Centre etableret 2017 og 2018							
133.	Center for Proteiner i Hukommelse	62.000		53.100	115.100	14.623	51.774
134.	Center for Økonomisk Adfærd og Ulighed	57.000		39.800	96.800	12.031	43.428
135.	Center for Cellulære Signalmønstre	61.000		24.000	85.000	9.471	24.000
136.	Center for Elektromikrobiologi	56.000		44.700	100.700	7.756	43.356
137.	Center for Microbial Secondary Metabolites	58.000		46.300	104.300	13.020	50.043
138.	Center for Studiet af Privathed	50.000		33.000	83.000	7.558	32.156
139.	Center for Hybrid Quantum Networks	62.000			62.000	8.296	1.834
140.	Cosmic Dawn Center	66.173			66.173	17.176	4.076
141.	Center for Funktionel Genomanalyse og Vævsplasticitet	65.000			65.000	14.692	0
142.	Center for Macroscopic Quantum States	63.000			63.000	9.545	4.477

NOTE 14A

14A UDDELINGSFORPLIGTELSE

Foretagne uddelinger i 2023, samt totale bevillinger, 1.000 kr.

Bevil- lingsnr.		Ordinær bevilling 1. periode	Ordinær bevilling 2. periode	Ændring i 2023	Bevillinger i alt	Udbetalt i 2023	Forventet restud- betaling
Centre etableret 2020 og 2021							
143.	Center for Evolutionary Hologenomics	67.654		360	68.014	14.330	17.456
144.	Center for Eksperimentel-Filosofiske Studier af Diskrimination	62.626		360	62.986	12.335	32.776
145.	Dansk Center for Dybhavsforskning	54.612			54.612	8.361	27.700
146.	Center for Visualizing Catalytic Processes	85.826			85.826	29.788	44.131
147.	Center for Nanophotonics	62.856			62.856	11.860	29.605
148.	Center for Molecular Prediction of Inflammatory Bowel Disease	68.830			68.830	8.725	40.871
149.	Center for High Entropy Alloys Catalysis	61.407		-101	61.306	11.273	33.089
150.	Center for Interstellar Catalysis	67.382		360	67.742	11.172	28.534
151.	Copenhagen Center for Geometry and Topology	60.529			60.529	11.655	32.144
152.	Center for Complex Quantum Systems	66.576		-31.440	35.136	10.675	5.993
DNFRF Chair etableret 2020 til 2022							
153.	Jesper Svejstrup, Københavns Universitet	15.000			15.000	1.988	0
154.	Morten Ørregaard Nielsen, Aarhus Universitet	7.114			7.114	2.586	2.709
155.	Staffan Persson, Københavns Universitet	8.000			8.000	1.384	2.508
156.	Peter Jørgensen, Aarhus Universitet	7.928			7.928	2.788	2.229
157.	Vivek Shende, Syddansk Universitet	8.000			8.000	3.313	1.678
159.	Anders Johansen, Københavns Universitet	8.500			8.500	2.257	3.886
160.	Samir Bhatt, Københavns Universitet	6.820			6.820	2.176	4.388
161.	Ruth Loos, Københavns Universitet	8.000			8.000	1.581	6.083
162.	Vitor Cardoso, Københavns Universitet	9.772			9.772	3.459	5.656
163.	Gregory Clark, Syddansk Universitet	10.000			10.000	1.307	8.693
176.	Ana Cvejic, University of Copenhagen			9.352	9.352	368	8.984
177.	Vijay Tiwari, University of Southern Denmark			9.920	9.920		9.920
179.	Hanna Marjaana Tuomisto, Aarhus University			9.987	9.987	217	9.770
PionerCentre etableret i 2021 til 2023							
158.	Pionercenter for kunstig intelligens	144.000			144.000	11.830	125.056
175.	Pioner Center for Landscape Research in Sustainable Agricultural Futures	70.000			70.000	4.392	64.562
178.	Pionercenter for Accelerating P2X Materials Discovery			116.000	116.000	1.371	114.629

14A UDDELINGSFORPLIGTELSE

Foretagne uddelinger i 2023, samt totale bevillinger, 1.000 kr.

Bevil- lingsnr.		Ordinær bevilling 1. periode	Ordinær bevilling 2. periode	Ændring i 2023	Bevillinger i alt	Udbetalt i 2023	Forventet restud- betaling
Centre etableret 2022							
164.	Center for Immunology in Viral Infections			60.000	60.000	2.434	57.566
165.	Center for Polariton-driven light-matter	59.960			59.960	6.389	53.571
166.	Center for Gene Expression	68.639		360	68.999	12.605	56.394
167.	Center for Big Data in Finance	59.399			59.399	6.550	52.849
168.	Center for Volatile Interactions			60.000	60.000	5.181	54.819
169.	Center for Global Mobility Law	36.000			36.000	3.962	32.038
170.	Center for Interdisciplinary Study of Pandemic Signatures			47.000	47.000	2.781	44.219
171.	Centre for Culture and the Mind	38.982			38.982	2.183	36.799
172.	Center for Chemistry of Clouds			59.998	59.998	3.094	56.904
173.	Center for Ecological Dynamics in a Novel Biosphere	59.998			59.998	1.951	58.047
174.	Centre for Ancient Environmental Genomics			75.000	75.000	4.424	70.576
Grant and distribution, total		6.753.957	3.254.570	656.609	10.665.136	430.816	1.621.279

Antal bevillinger anført i hoved- og nøgletal omfatter bevillingen, som fonden har udbetalt til i 2023

NOTE 14B

14B UDDELINGSFORPLIGTELSESR, 1.000 KR.:

År	Udbetalt	Forventet udbetaling til ovennævnte aktiviteter	Total
1993	19.133		
1994	141.708		
1995	154.509		
1996	176.194		
1997	200.876		
1998	247.751		
1999	243.346		
2000	224.484		
2001	228.789		
2002	256.877		
2003	239.915		
2004	173.489		
2005	195.185		
2006	195.225		
2007	242.803		
2008	321.277		
2009	274.998		
2010	387.270		
2011	358.754		
2012	390.990		
2013	423.039		
2014	435.944		
2015	424.512		
2016	381.286		
2017	384.769		
2018	409.292		
2019	414.417		
2020	335.205		
2021	359.967		
2022	371.037		
2023	430.816		
2024		487.290	
2025		395.178	
2026		302.087	
2027		183.494	
2028		119.968	
2029		39.333	
2030		28.332	
2031		22.744	
2032		16.128	
2033		13.204	
2034		12.344	
2035		1.177	
	9.043.857	1.621.279	10.665.136

Udbetalingerne vist ovenfor er grupperet efter de år, hvor de forventes udbetalt.

Udbetalingerne foretages på grundlag af budgetter fra de enkelte bevillingsmodtagere. Som følge heraf kan der i de efterfølgende år blive foretaget reguleringer af de udbetalte beløb i forbindelse med modtagerens løbende budgetrevision og regnskabsafregning over for Danmarks Grundforskningsfond.

NOTER 14C-15

14C FORVENTEDE UDBETALINGER 2024 - 2028

Ud over de i note 14a og 14b omtalte uddelingsforpligtelser forventes nye bevillinger påbegyndt som resultat af ansøgningsrunder for Centers of Excellence, DNRF Chair og Pionercentre. De samlede udbetalinger (inkl. afgivne og planlagte) forventes at se ud som følgende:

År	Million DKK
2024	555
2025	526
2026	554
2027	490
2028	461
	2.586

15 EVENTUALFORPLIGTELSESR

Fondens lejemål kan opsiges med 6 måneders varsel. Forpligtelsen udgør 449.492

Fonden har indgået valutaterminskontrakter og swaps om køb og salg af nedenstående valutaer (Beleb opgjort i de pågældende valuta):

Valuta	2023	
	Køb	Salg
USD	5.537.000	190.691.517
JPY	62.000.000	1.717.666.000
CAD	0	914.000
EUR	196.229.592	5.425.153
GBP	0	6.405.000
NZD	0	431.000
AUD	0	1.490.000
DKK	0	0
SEK	0	4.917.000

Valuta	2022	
	Køb	Salg
USD	540.000	170.887.000
JPY	0	1.524.732.000
CAD	12.000	919.000
EUR	186.059.463	639.653
GBP	78.000	7.352.000
NZD	0	2.881.000
AUD	19.000	1.409.000
DKK	0	0
SEK	270.000	4.435.000

Markedsværdien af valutaterminskontrakterne og swaps pr. 31. december er indregnet sammen med de aktiver sikringen vedrører, jf. note 12 og 13.

Fonden har indgået rentefutures om køb og salg af følgende, opgjort i de pågældende valutaer:

Valuta	2023	
	Køb	Salg
EUR	0	0

Valuta	2022	
	Køb	Salg
EUR	6.800.000	0

Markedsværdien af rentefutures pr. 31. december er indregnet sammen med de aktiver, sikringen vedrører, jf. note 12

Bestyrelsen og sekretariat

Bestyrelsen

I 2023 afholdt bestyrelsen 4 bestyrelsesmøder og var repræsenteret ved 20 faglige opfølgingsmøder med bevillingshaverne. Bestyrelsen havde følgende sammensætning marts 2024:



Christian S. Jensen (Næstformand)

Professor, Aalborg Universitet

Udpeget af Uddannelses- og forskningsministeren (01.12.21-30.11.25)



Tine Brink Henriksen

Professor, Aarhus Universitet

Indstillet af Danmarks Frie Forskningsfond (01.12.21-30.11.25)



Tore Rem

Professor, University of Oslo

Indstillet af Danmarks Frie Forskningsfond (01.01.24-30.12.27)



Anna Dreber Almenberg

Professor, Stockholm School of Economics

Indstillet af Det Kongelige Danske Videnskabernes Selskab (01.01.24-31.12.27)



Sirpa Jalkanen

Professor, University of Turku

Indstillet af Danmarks Frie Forskningsfond (01.12.21-30.11.25)



Janet M. Thornton

Senior forsker og tidligere direktør for European Bioinformatics Institute (EBI)

Indstillet af Akademiet for de Tekniske Videnskaber (01.12.21-30.11.25)



Dorte Dahl-Jensen

Professor, Københavns Universitet

Indstillet af Danmarks universiteter (01.01.24-31.12.27)



Dorte Juul Jensen

Professor, Danmarks Tekniske Universitet

Indstillet af Sektorforskningens Direktørkollegium (01.01.24-31.12.27)

Sekretariat

Sekretariatet havde følgende sammensætning marts 2024:



Søren-Peter Olesen

Direktør, professor, dr. med.
spo@dg.dk



Johanne Juhl Rye

Chefkonsulent, cand. scient.
jj@dg.dk



Mikkel Bruus

Dataanalytiker, cand. scient. san.
mb@dg.dk



Steen Marcus

Vicedirektør, cand. merc.
sm@dg.dk



Lotte Ladegaard Zeuthen

Kommunikationschef, cand. mag og journalist
llz@dg.dk



Morten Andreasen

Chefkonsulent, Ph.d.
ma@dg.dk



Julie Kaae Majker

Sekretær, cand. ling. merc.
dg@dg.dk



Metha Nielsen

Økonomimedarbejder, civiløkonom
mn@dg.dk

Revision

Rigsrevisionen og en statsautoriseret revisor reviderer fondens årsregnskab. Bestyrelsen udpeger den statsautoriserede revisor for en tre-årig periode og den statsautoriserede revisor skal godkendes af Uddannelses- og Forskningsministeren. Jens Sejer Petersen (Deloitte), Statsautoriseret revisor er udpeget for perioden 1. juni 2022 til 31. maj 2025.

Redaktører

Morten Andreasen
Steen Marcus
Søren-Peter Olesen
Jens Kehlet Nørskov (in chief)



DANMARKS GRUNDFORSKNINGSFOND

Holbergsgade 14, 1
1057 København K
CVR. Nr. 17730290

T: +45 3318 1950

E: dg@dg.dk

www.dg.dk