

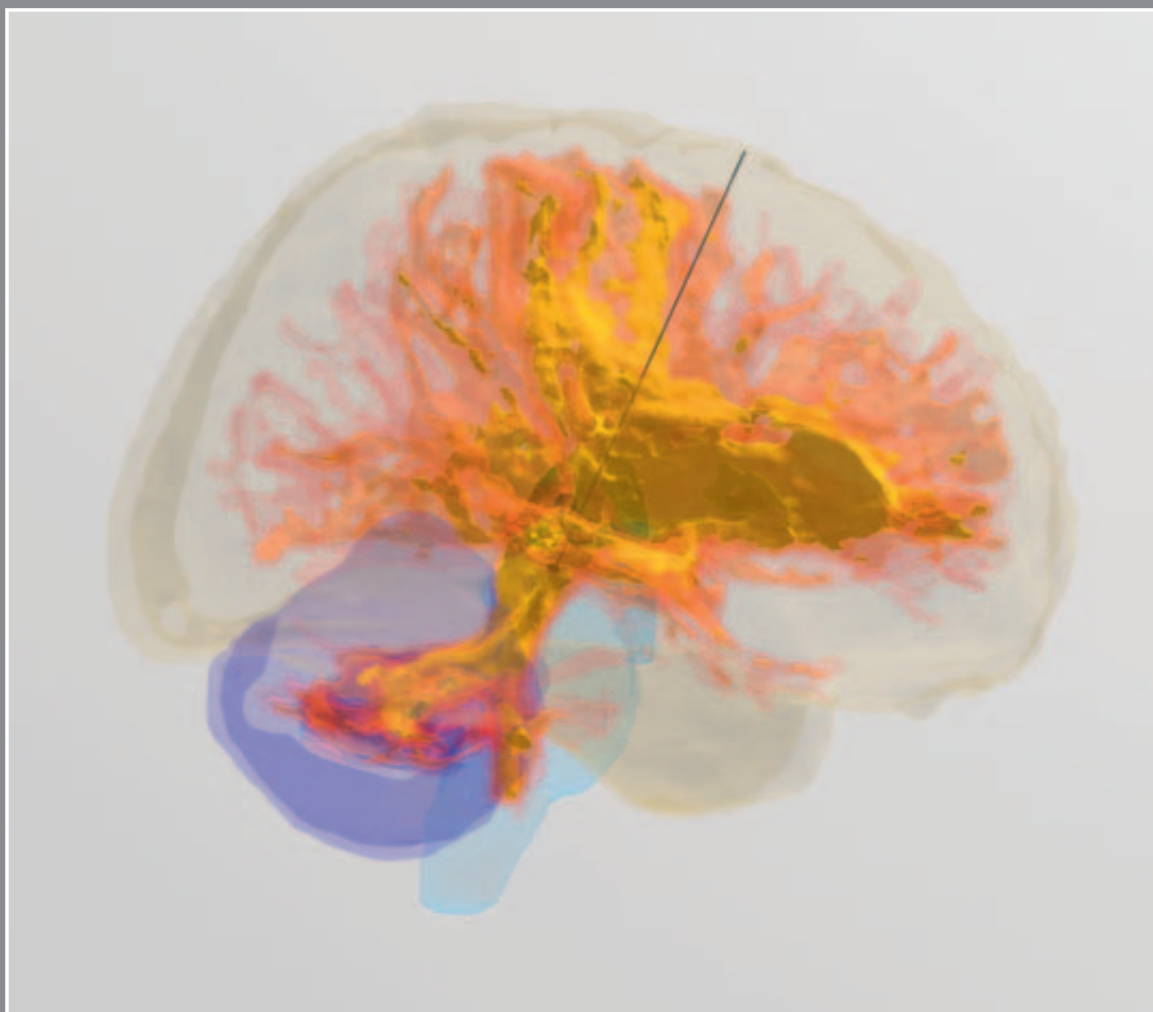
ÅRSRAPPORT FOR 2007

Beretning for året	
1. januar – 31. december 2007	3
Hoved- og nøgletal	3
Danmarks Grundforskningsfonds fremtid sikret	5
2007 i internationaliseringens tegn	6
6. ansøgningsrunde	8
Bestyrelsens erfaringskatalog	11
Danmarks Grundforskningsfonds bevillinger	18
Formue og afkast	25
Bestyrelsen	28
Revision og administration	29
Ledelsens regnskabspåtegning	30
Den uafhængige revisors påtegning	31
Anvendt regnskabspraksis	33
Resultatopgørelse 1. januar – 31. december	35
Balance	36
Noter	38

BERETNING FOR ÅRET 1. JANUAR – 31. DECEMBER 2007

Hoved- og nøgletal 2003-2007

	2007	2006	2005	2004	2003
Bevillinger og uddelinger					
Antal bevillinger v/ årets afslutn., centre, gæsteprof. & DG-prof.	51	44	47	33	33
Årets uddelinger, mio. kr.	243	195	195	173	240
Afkast af fondens kapital					
Obligationer, mio. kr.	32,5	13,8	76,5	92,5	74,7
Aktier, mio. kr.	1,0	35,7	64,7	26,9	52,2
Samlet afkast, mio. kr.	33,5	49,5	141,2	119,4	126,9
Udvikling i fondens kapital					
Kapital ultimo, mio. kr.	1.473	1.652	1.780	1.841	1.905
Finanslovsmidler (mio. kr.)					
Overført fra tidligere år	74	36	0	-	-
Afkast af Fin.fond i Finans.min.	65	65	40	-	-
Anvendt til uddelinger	39	27	4	-	-
Overført til efterfølgende år	100	74	36	-	-
Indskud i Fin.fond i Finans.min.	1.625	1.625	1.000	-	-
Adm. omkostninger (mio. kr.)					
Adm. omkostninger, inkl. afskrivn.	8,8	8,7	8,7	8,7	7,9
Andel af uddelinger, %	3,6	4,5	4,5	5,0	3,3
Omkostn. pr. bevilling, mio. kr.	0,2	0,2	0,2	0,3	0,2



Et af hjernens nydelsescentre?, illustration fra Center for Funktionelt Integreret Hjernevidenskab

Smertelindring kan opnås ved direkte stimulering af periaqueductal gray i hjernestammen, der har forbindelser til resten af hjernen, som demonstreret her med Diffusion Tensor Imaging.

(Ill. Prof M.L. Kringelbach)

DANMARKS GRUNDFORSKNINGSFONDS FREMTID SIKRET

Forord ved bestyrelsesformand Klaus Bock

Sikring af fondens fremtid har stået øverst på bestyrelsens dagsorden i 2007. Med udsigten til, at vi med udmøntningen af 6. ansøgningsrunde kom i en situation, hvor vi ville disponere den resterende kapital og dermed ikke kunne planlægge og igangsætte flere nye aktiviteter, men i stedet måtte se frem mod at have opbrugt fondskapitalen fuldstændigt i 2013, har behovet for tilførsel af ny kapital og sikring af fondens fremtidige eksistensgrundlag været aldeles presserende.

3 milliarder til Danmarks Grundforskningsfond

Det er derfor med glæde, at vi har kunnet konstatere, at der i forbindelse med finanslovsforhandlingerne for 2008 er indgået en politisk aftale mellem Regeringen, Dansk Folkeparti og Ny Alliance om at tilføre fonden 3 milliarder kroner til videreførelse af fondens aktiviteter gennem de næste mange år.

Aftalen betyder, at Danmarks Grundforskningsfond igen får et langsigtet og stabilt arbejdsgrundlag, og at fonden samtidig bevarer sin uafhængighed. Det er helt afgørende for os, at have en sådan planlægningshorisont, og vi glæder os til at fortsætte udmøntningen af store centerbevillinger til de mest fremragende forskningsmiljøer i Danmark og til at

tage kampen op mod nogle af de store udfordringer, vi i disse år står overfor i forhold til internationalisering af dansk forskning og identifikation af fremtidens topforskere. Der kan andet steds i denne beretning læses mere om, hvordan vi i 2007 har indledt samarbejde med en række udenlandske fonde og organisationer i bestræbelserne på at ruste Danmark bedre til nogle af de globaliseringsudfordringer, vi møder i disse år.

Fonden har tillid til, at det i den videre proces med fastlæggelsen af de konkrete lovgivningsmæssige rammer for fondens virke vil blive sikret, at en forventet stigning i overheadbetalingen til universiteterne ikke betyder, at fondens direkte finansiering til centrenes forskningsaktiviteter reelt udhules.

Det er bestyrelsens opfattelse, at vi med centervirkemidlet opstiller optimale rammer for dansk eliteforskning, og vi synes også, vi er godt i gang med en række internationaliseringstiltag. Med den gode nyhed om, at fonden tilføres 3 milliarder kroner, er det således med stor optimisme og mod på fremtiden, vi går ind i 2008 og fortsætter arbejdet med at etablere de bedst mulige rammer for dansk eliteforskning.



*Klaus Bock
Formand for bestyrelsen*

2007 I INTERNATIONALISERINGENS TEGN

Ved direktør Thomas Sinkjær

2007 har i høj grad været et år, der har stået i internationaliseringens tegn i Danmarks Grundforskningsfond. Med en vision om, at Danmark skal være et forskningsland, der kan gøre sig gældende i den globale konkurrence, og som kan skabe grobund for fremtidig vækst og velstand, er det helt afgørende med forskningsmiljøer i Danmark, der er så fremragende, at de kan tiltrække topforskere og forskertalenter fra både ind- og udland. Rigtig mange af fondens centre har et sådant miljø, og internationaliseringen af centrene er da også allerede i dag ganske betydelig, hvor 25 % af samtlige ph.d.er tilknyttet centrene er udlændinge og 35 % af det øvrige videnskabelige personale ligeledes kommer fra andre steder i verden. Det er godt, men fondens ambition er, at centrene bliver endnu mere internationaliserede.

Fondens talentrekrutteringsinitiativ

Derfor har fonden med henblik på at stimulere internationaliseringen af centrene og i erkendelse af, at konkurrencen om de bedste internationale hjerner er hård, iværksat et særligt talentrekrutteringsinitiativ. Initiativet har til formål at rekruttere udenlandske topforskere og talenter til Danmark og samtidig udvikle og afprøve nye og originale rekrutteringstiltag. Fondens har også på anden vis arbejdet for at øge internationaliseringen af dansk forskning i 2007, idet vi har indgået i et samarbejde med en række udenlandske fonde og organisationer om fælles etablering af centre og forskningssamarbejder.

Samarbejde med National Natural Science Foundation of China (NSFC)

Sammen med NSFC har vi iværksat et initiativ, der støtter etableringen af såkaldte virtuelle grundforskningscentre, hvor vi forventer at etablere 1-3 projekter, der fra grundforskningsfondens side hver især vil kunne opnå støtte i størrelsesordenen 10-15 mio. kr. over en 3-årig periode med mulighed for forlængelse i yderligere 3 år. Tilsvarende vil NSFC yde støtte til de kinesiske forskere, der deltager i projektet. I 2007 har cancer-forskning været tema for samarbejdet med NSFC, i 2008 rettes fokus mod nano-området. Med tiden er det tænkeligt, at samarbejdet også vil udvides til at omfatte andre forskningsområder.

Fælles etablering af Center for Geomikrobiologi med Max Planck Selskabet

I fællesskab med det tyske Max Planck Selskab har fonden oprettet Center for Geomikrobiologi ved Aarhus Universitet, der har et samlet budget på 46 millioner kroner, som fonden og Max Planck Selskabet bidrager ligeligt til, mens universitetet dækker de resterende udgifter.

Mobilitetsprogram med Centre National de la Recherche Scientifique (CNRS)

Sammen med franske CNRS har fonden igangsat et mobilitetsprogram, der retter sig mod forskere, der henholdsvis er knyttet til fondens centre og CNRS's laboratorier og -institutter.

Vi ser stort potentiale i de aftaler, vi indgår med stærke og prestigefyldte internationale fonde og organisationer som NSFC, CNRS og Max Planck Selskabet, ikke mindst fordi der er tale om samarbejde, der hurtigt fører til en understøtning af fælles forskningsprojekter og dermed aftaler, der gør en forskel for forskningsmiljøerne.

Evaluering og systematisk monitorering

Vi er overbeviste om, at centervirkemidlet, som vi bruger det, er et rigtig velegnet redskab til at skabe optimale rammer for eliteforskning. Det er et indtryk, der bekræftes af den megen interesse, vi oplever fra udlandet – ikke mindst fra organisationer, der ønsker at arbejde med en tilsvarende konstruktion, men også fra organisationer, der finder, at Danmarks Grundforskningsfond er en interessant samarbejdspartner, fordi fonden er en enkel indgang til nogle af landets allerbedste forskningsmiljøer.

Alligevel har vi i 2007 valgt at rette blikket indad og søgt at kvalificere vores viden om, hvordan vores centervirkemiddel virker og påvirker forskningsmiljøerne og de resultater, der skabes i centrene. Vi har igangsat et arbejde med på systematisk vis at opsamle viden om centrenes udvikling over tid med det formål at få en større og bedre forståelse af, hvorfor vores hovedvirkemiddel virker så fremragende, og hvordan det evt. hensigtsmæssigt kan videreudvikles.



10 års evaluering af fire centre

Indtrykket af, at centervirkemidlet udgør nogle optimale rammer for stimulering af fremragende forskning, bekræftes også af den internationale 10 års-evaluering af fire centre, der er blevet gennemført i 2007. Alle fire centre fik fremragende udtalelser med på vejen af de internationale eksperter, de blev vurderet af, og som i øvrigt fandt, at flere af centrene tilhører den absolutte topklasse på verdensplan. Det er fra såvel den løbende indsamling af data fra centrene som fra 10 årsevalueringen klart, at selv om der er tale om grundforskningscentre, så udspringer der en række mere anvendelsesorienterede resultater fra centrene i form af spin off virksomheder og patenter mv.

6. ansøgningsrunde og bestyrelsens erfaringskatalog

Endelig har vi i 2007 taget hul på endnu en ansøgningsrunde, idet der i slutningen af november 2007 var frist for indsendelse af interessetilkendegivelser til 6. ansøgningsrunde.

Der kan på de følgende sider læses mere om 6. ansøgningsrunde, ligesom vi har valgt at lade bestyrelsens erfaringskatalog indgå i årsberetningen for

2007, da vi oplever, at der fra omverdenen er en interesse i fondens praksis og erfaringer. I erfaringskataloget har vi søgt at samle nogle af de erfaringer, bestyrelsen har gjort sig i de seneste år og opstillet anbefalinger for fremtidig indsats. Endelig slutes årsberetningen som vanligt med information om fondens bevillinger, økonomi, bestyrelsens sammensætning, revision og administration.

Rigtig god læselyst.



*Thomas Sinkjær
Direktør*

6. ANSØGNINGSRUNDE

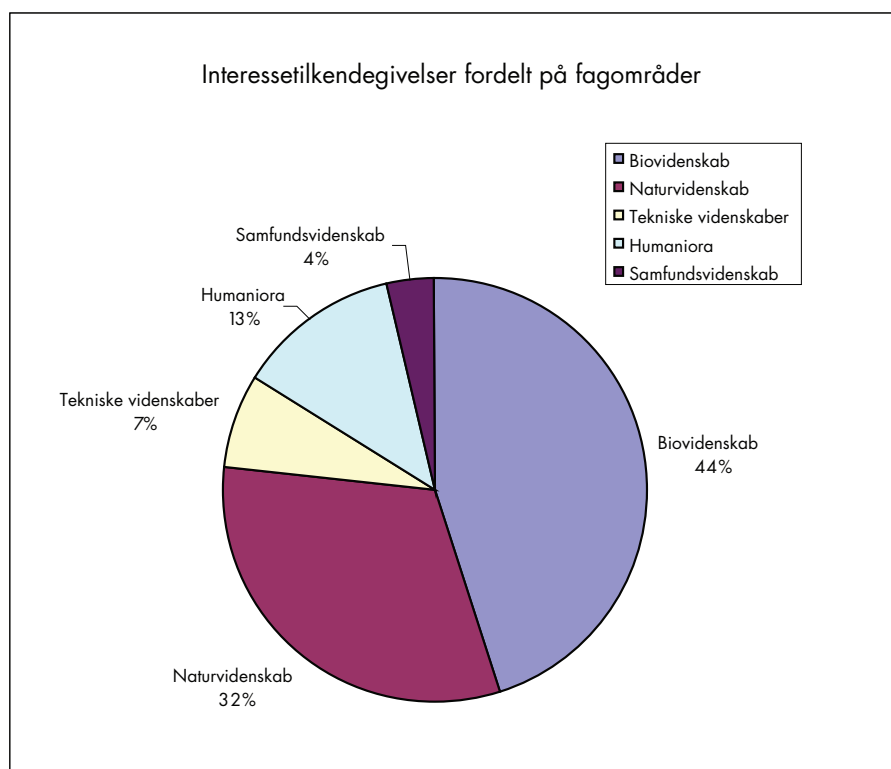
Kort før sommerferien blev fondens 6. ansøgningsrunde annonceret med en frist for indsendelse af ansøgninger den 30. november 2007. Forud herfor havde direktøren afholdt en række informationsmøder i universitetsbyerne.

I alt indkom der 142 interesselikendegivelser, hvilket er fuldstændig på niveau med det antal, der blev modtaget til 5. runde (144). Det kan oplyses, at fonden efterfølgende på sit møde i starten af januar 2008 besluttede at lade 29 ansøgere udarbejde egentlige ansøgninger, der hver især vil blive sendt til vurdering hos tre internationale bedømmere forud for bestyrelsens endelige beslutningstagen.

Som hidtil vil fonden i processen omkring identifikation af relevante udenlandske bedømmere rådføre sig med Det Frie Forskningsråd, National Science Foundation, European Science Foundation samt selv bringe kandidater i spil.

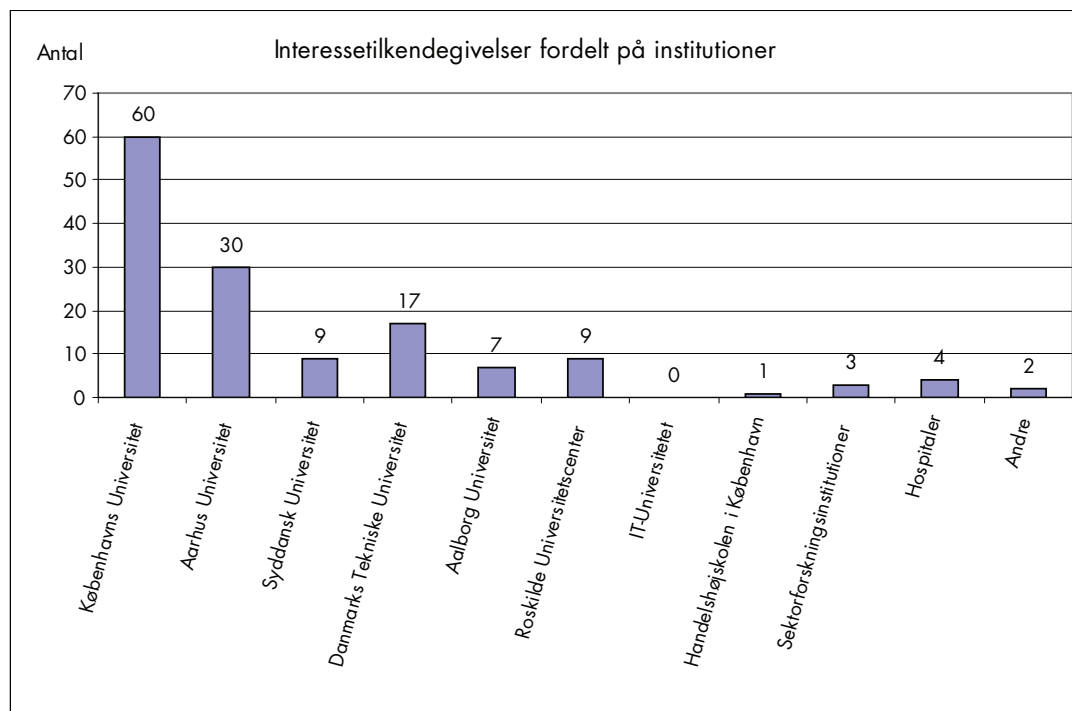
Det indgår i finanslovsaftalen for 2008, at fondens uddelingsniveau i 2009 fastsættes til et reduceret niveau på 275 millioner kroner. Reduktionen af uddelingsniveauet i 2009 har den konsekvens, at de nye centre, der etableres med 6. runde, ikke som oprindeligt planlagt vil kunne igangsættes i starten af 2009, men først med udgangen af 2009.

Interesselikendegivelsernes fordeling på fagområder:



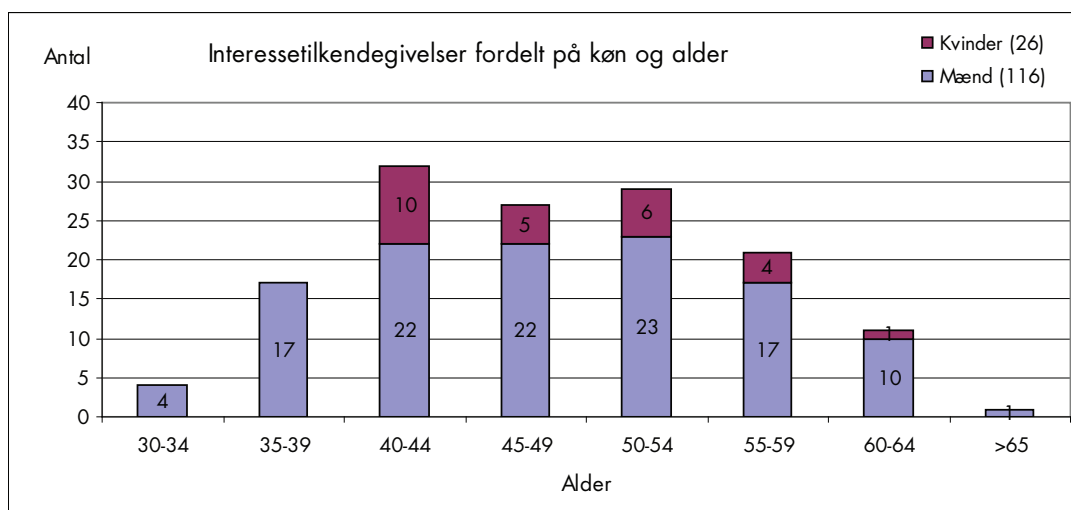
Der opereres med fem overordnede fagområder, opdelingen i fagområder skal tages med et vist forbehold, da flere ansøgninger ikke entydigt lader sig placere under et enkelt af disse områder.

Interesstillkendegivelsernes fordeling på institutioner:



Der ser umiddelbart ud til at være en stor stigning i antallet af modtagne ansøgninger fra Københavns Universitet set i forhold til den forrige ansøgningsrunde. En sammenligning med tidligere ansøgningsrunder er imidlertid som følge af fusionerne på universitetsområdet ikke helt enkel.

Interesstillkendegivelsernes fordeling på køn og alder:



Set i forhold til 5. ansøgningsrunde er der tale om en svag stigning i antallet af kvindelige ansøgninger. Samtidig synes der at være en forskydning aldersmæssigt, således at der optræder langt flere kvindelige ansøgere i aldersgruppen 40-44, mens der slet ingen helt unge kvinder er i denne omgang.



Huldremosekvindens dragt, illustration
fra Center for Tekstilforskning

Nye undersøgelser og analyser har vist, at dragten i ældre jernalder var meget farverig og sammensat af mange dragtdele i forskellige materialer.

Foto: Roberto Fortuna. Nationalmuseet

BESTYRELSENS ERFARINGSKATALOG

Nedenfor skitseres med udgangspunkt i bestyrelsens erfaringer en række anbefalinger, der overvejende relaterer sig til fondsfunktionen. Det skal erindres, at nedenstående ikke er eviggyldige sandheder, men udtryk for konklusioner draget i en bestemt historisk kontekst. Indledningsvist skal det fremhæves, at Grundforskningsfondens intension er at støtte fremragende forskning inden for alle videnskabelige områder.

Nye ansøgninger

a) *Bottom-up princip versus strategiske satsninger*
Bestyrelsen anbefaler en fastholdelse af bottom-up som overvejende princip i fondens uddelinger. Det er bestyrelsens opfattelse, at dette princip trækker størst mulig legitimitet i forskningsverdenen.

b) Bindinger

Det er bestyrelsens opfattelse, at opslag skal være så uafgrænsede som muligt i forhold til eksempelvis fagområder, alder, køn m.v.

c) Virkemidler

Det primære virkemiddel *centres of excellence* har vist sig at fungere specielt godt i forhold til de naturvidenskabelige, tekniske og sundhedsvidenskabelige miljøer, mens humaniora og samfundsvidenskab har haft sværere ved at gøre sig gældende i forhold til dette virkemiddel og de tilknyttede krav om volumen og samarbejde og organisering i større centerenheder. Det er imidlertid bestyrelsens opfattelse, at virkemidlet rummer en stor grad af fleksibilitet, og bestyrelsen er meget åben over for differentierede udmøntninger af virkemidlet.

Det er bestyrelsens overbevisning at støtte til 'det excellente' i betydningen det excellente inden for det pågældende fagområde bør fastholdes som overordnet mål uafhængigt af virkemidlet.

Det er bestyrelsens overbevisning at støtte til 'det excellente' i betydningen det excellente inden for det pågældende

fagområde bør fastholdes som overordnet mål uafhængigt af virkemidlet. Det anbefales i forlængelse heraf at holde fast i den faglige kvalitetssikring som primært krav.

Ud over centres of excellencevirkemidlet har fonden iværksat en række internationaliseringstiltag jf. nederst i dette dokument.

Bedømmelses- og udvælgelsesprocessen

a) *Prækvalificering (udvælgelse af interessetilkendegivelser til international bedømmelse)*
Fonden har arbejdet med en tofaset bedømmelsesproces, hvor bestyrelsen kun i anden fase anvender international fagkyndig bedømmelse. Det er bestyrelsens vurdering, at interessetilkendegivelser med deres beskrivelse af den forskningsmæssige idé er tilstrækkeligt grundlag for en første screening i bestyrelsen. Denne praksis er bl.a. valgt ud fra en betragtning om, at tidsforbruget for ansøger i forhold til chancen for at gå videre til anden fase skal være rimeligt.

Det kan overvejes at lade et større antal ansøgninger end hidtil udvælge til international evaluering. Antallet af ansøgninger, der udvælges til international bedømmelse, bør ses i forhold til hvor mange bevilninger, der forventes givet. Bestyrelsens vurdering er, at en succesrate på ca. 33 % er rimeligt.

b) International fagkyndig bedømmelse

Bestyrelsen har anvendt forskellige modeller for peer review gennem de seneste år. Således har der tidligere været bragt modeller i spil, hvor en gruppe af bedømmere har vurderet flere ansøgninger, mens der ved de seneste runder har været anvendt en model med individuelle bedømmelser fra tre faglige eksperter for hver ansøgning. Ingen af de afprøvede modeller er helt ideel, men der synes ikke at eksistere en optimal løsning. I ansøgningsrunder, hvor alle fagområder kan søge, er det sjældent muligt at gruppere samtlige ansøgninger. Vælger man at kombinere de to tilgange og lade

nogle bedømmere vurdere mere end en ansøgning, risikerer man at bidrage til at øge den særlige konkurrence mellem disse ansøgninger og stiller dermed ikke alle ansøgere lige. Bestyrelsen har hidtil tilstræbt, at hver ansøgning blev bedømt af tre bedømmere (uanset om de vurderes 'individuel' eller grupperet). Vel vidende at peer systemet er under pres, er det bestyrelsens anbefaling, at dette betragtes som et minimumskrav. Lige så vigtigt synes det imidlertid, at der også tilstræbes en variation i, hvorfra bedømmerne udvælges, ligesom der søges tilstræbt en variation i alder og køn blandt de anvendte bedømmere.

c) Inddragelse af yderligere elementer i udvælgelsesprocessen

Bestyrelsens fokus i udvælgelsen har jf. loven været videnskabelig excellence, dertil kommer sekundære aspekter omkring den foreslåede centerleders erfaring med forskningsledelse, miljøskabende dimensioner, planer for forskeruddannelse/forskerrekruttering, planer for styrkelse af internationalt samarbejde samt samfundsmæssig relevans. I 5. ansøgningsrunde gennemførte bestyrelsen en præsentationsrunde, der gav mulighed for en kort dialog med alle hovedansøgere forud for, at den endelige afgørelse blev truffet. Interviewrunden fungerede fint som en opdatering af de enkelte ansøgninger og ændrede ikke bestyrelsens endelige beslutning.

d) Scoringssystem

Bestyrelsen benyttede ved ansøgningsrunden i 2003/4 for første gang et scoringssystem ved såvel behandling af interessetilkendegivelser som ansøgninger. Det er bestyrelsens erfaring, at et scoringssystem kan være brugbart som et forbehandlingsredskab, der bl.a. retter fokus mod de ansøgninger, der er uenighed om vurderingen af. Et scoringssystem

kan imidlertid ikke på nogen måde erstatte drøftelser i plenum af samtlige ansøgninger.

e) Risikovillighed

Det er bestyrelsens vurdering, at fremtidige satsninger ideelt bør afspejle større risikovillighed. De sikre og lidet risikofyldte satsninger kan bidrage til god grundforskning. Men skal der nås banebrydende og overraskende opdagelser, skal der satses på nytænkning i videnskabelig tilgang og metode, hypoteseafprøvning i hidtil uprøvede tværvidenskabelige samarbejder – og ofte opgør med et givet områdes paradigmer. Her er elementer af uforudsigelighed vigtig. Vurderingen af forskningsprogrammets potentiale og ambition bør følgelig vægtes

højt. En satsning på risikobetonet forskning må således forudsætte, at der i bedømmelsen i højere grad lægges vægt på den konkrete ansøgnings potentiale samtidig med, at ansøgernes dokumenterede erfaringer og resultater vurderes. Fonden vil fremover skærpe fokus på identifikation af lovende forskergrupper med potentielt banebrydende, overraskende og uforudsete idéer.

f) Bevillingsstørrelse

Størrelsen af centerbevillingerne har været jævnt faldende fra fondens første bevillinger til den 4. uddelingsrunde som følge af begrænsningen i de midler, der har været til rådighed til uddeling.

Det er bestyrelsens opfattelse, at bevillingerne fra 2004 nåede en kritisk mindste gennemsnitsstørrelse. Med femte ansøgningsrunde har bevillingsniveauet fundet et mere hensigtsmæssigt leje.

Bestyrelsen har hidtil tilstræbt, at hver ansøgning blev bedømt af tre bedømmere. Vel vidende at peer systemet er under pres, er det bestyrelsens anbefaling, at dette betragtes som et minimumskrav.

En satsning på risikobetonet forskning må således forudsætte, at der i bedømmelsen i højere grad lægges vægt på den konkrete ansøgnings potentiale samtidig med, at ansøgernes dokumenterede erfaringer og resultater vurderes.

Midtvejs (5 års) evaluering

Fondens bevillinger er 5-10 årige, og den evaluering, der finder sted efter de første 3½ år, kan mest præcis betegnes en midtvejsevaluering. Peer reviews og sitevisits vil indgå i midtvejsevalueringerne.

Fonden gennemførte i 2005 den 3. runde af midtvejsevalueringer af centre med nedsættelse af et individuelt panel for hvert center. Da fonden i 1997 for første gang gennemførte midtvejsevalueringer, fandt dette sted ved bredt sammensatte evalueringspaneler, der gennemførte evalueringer af grupper af centre.

a) Evalueringsmodel

Fonden har gennemgående benyttet peer-reviews eller fagfælle vurdering som evalueringsmodel. I det fagspecifikke peer review bedømmes publiceringsaktivitet med vægt på kvaliteten af de tidsskrifter, forskningen offentliggøres i, samt hvilke konferencer, seminarer mv. der har været afholdt og taget initiativ til etc. Modellen er den mest traditionelle til vurdering af forskningskvalitet i mere snæver forstand og nyder høj legitimitet i forskningsverdenen. Kvalitetsbegrebet fokuserer på tre aspekter: centrenes problemvalg, metode/originalitet og resultater. I sin rene form sigter modellen således ikke på belysning af bredere spørgsmål om organisering, ledelse og samfundsmæssig relevans. Det er bestyrelsens opfattelse, at vurdering af andet end forskningens kvalitet i snæver forskningsintern forstand med fordel også kan inddrages i midtvejsevalueringer, herunder f.eks. organiseringen af centret, værtsinstitutionens opbakning etc. Desuden kan det overvejes at supplere peer-reviewet med andre evalueringsmetoder, som f.eks. indsamling og måling af 'objektive' indikatorer (af bibliometrisk eller anden art).

Det er bestyrelsens opfattelse, at vurdering af andet end forskningens kvalitet i snæver forskningsintern forstand med fordel også kan inddrages i midtvejsevalueringer, herunder f.eks. organiseringen af centret, værtsinstitutionens opbakning etc.

b) Sammensætning af evalueringspaneler

I fondens første midtvejsevaluering i 1997 valgte man at lade otte bredere sammensatte paneler evaluere de i alt 23 centre, mens man i 2002 og 2005 overvejende har benyttet sig af modellen: 1 center = 1 evalueringspanel.

Bredere sammensatte paneler er mindre sårbare for mistanke om bias og ønsker om at støtte eget fagområde i evalueringsprocessen, men har ikke samme mulighed for fagligt at komme i dybden som snævre paneler. Snævre paneler derimod har – ikke mindst pga. det komplementaritetsprincip, som typisk orienterer sammensætningen – mulighed for at dække fagligt bredt og i dybden, men er på den anden side sårbare for mistanke om bias og ønsker om at fremme eget fagområde.

c) Evalueringens omfang

Som nævnt er peer-reviews bedst egnet til at bedømme forskningens kvalitet og perspektiver i mere snæver forstand. Således som fondens midtvejsevalueringer på nuværende tidspunkt er organiseret, baseres de på en større mængde skriftligt materiale og et site-visit. Her møder panelet repræsentanter for centeret, fondens direktør og 1-2 bestyrelsesmedlemmer. Bestyrelsen har overvejet at udvide dette ved, at bedømmerne eksempelvis også møder repræsentanter fra institutionsmiljøet.

d) Kriterier for en anden bevillingsperiode

For forlængelseskontrakter gældende for 2006-2011 besluttede bestyrelsen at skærpe fokus på indlejringsaftalerne, således at der tydeligere skelnes mellem forpligtelser og hensigtserklæringer og mellem indlejring i 2. periode og efter 2. periode. Samtidig er der nu muligheder for at reducere fondens udbetalinger i det omfang, værtsinstitutionen ikke overholder sine forpligtelser.

For at kunne realisere forslaget om supplerende evalueringsmetoder, jf. tidligere, foreslog bestyrelsen i 2005, at der stilles nye ændrede krav til centrene om løbende tilvejebringelse af grunddata – der også forholder sig til den samfundsmæssige værdi – til brug

for 10 årsevalueringerne. Retningslinjerne for udarbejdelse af årsrapporterne er med virkning fra 2007 blevet revideret med henblik på løbende indhentning af data, der gør det muligt at følge de enkelte centres udvikling over tid.

e) *Konkurrence*

Midtvejsevalueringerne af centrene organiseres typisk således, at alle centre etableret samme år evalueres i en samlet proces. De gange, hvor fonden har gennemført midtvejsevalueringer har 'videreførelsesprocenten' ligget på 55-92 %. Man kan således

Man kan ikke tale om egentlig konkurrence i forbindelse med overgang fra 1. til 2. bevillingsperiode.

ikke tale om egentlig konkurrence i forbindelse med overgang fra 1. til 2. bevillingsperiode, hvilket står i modsætning til tilgangen i andre lande, f.eks. Canada, hvor

centres of excellence ved overgangen fra 1. til 2. bevillingsperiode konkurrerer med både andre centre og nye ansøgere om bevillingerne.

Bestyrelsen anbefaler en fastholdelse af en model med 10 års bevillingshorisonter som hovedprincip ud fra en vurdering af det forskningsmæssige udbytte af de langsigtede satsninger.

Den afsluttende (10 års) evaluering

I 2002/2003 gennemførte fonden for første gang en evaluering af centre, der var i slutningen af deres anden bevillingsperiode. For centrene vedkommende omfattede evalueringen, 1) en evaluering af de faglige resultater i centrene ved brug af internationale peers, 2) en vurdering af de bredere effekter af fondens støtte til forskningsaktiviteterne i centrene. Derudover omfattede evalueringen en vurdering af fondens forskningspolitiske strategi og indsats i de første 10 år. Opgaven var således at tilvejebringe information på både center-, fonds-, og forskningspolitisk niveau.

I 2006/2007 er de fire centre, der blev oprettet i 1997 blevet "slut-evalueret". Denne evaluering forholdt sig alene til evaluering af centrene aktiviteter, idet bestyrelsen ikke fandt det hensigtsmæssigt selv at være opdragsgiver til en evt. evaluering af fondens forskningspolitiske strategi og indsats. Bestyrelsen havde positive erfaringer med at invitere de fire centerledere fra evalueringsrunden 2006/2007 til at give en præsentation og efterfølgende indgå i en drøftelse med bestyrelsen om deres erfaringer med at være et DG-center.

a) *International faglig evaluering ved peers*

Der skelnes mellem faglig evaluering ved internationale bedømmere (evaluering af output fra centrene – de umiddelbare resultater) og undersøgelser af forskningsmæssige og samfundsmæssige effekter i bredere forstand og på længere sigt (undersøgelse af outcome fra centrene). Det fagspecifikke peer review var tilrettelagt på samme præmisser som ved midtvejsevalueringer, dog uden inddragelse af sitevisits.

Den faglige slutevaluering nyder høj legitimitet i forskningsverdenen. Det er tillige bestyrelsens opfattelse, at den er værdifuld for såvel fonden som for forskernes fremtidige muligheder for at skaffe forskningsfinansiering.

b) *Evalueringstidspunkt*

Evalueringen af 10 års centrene i 2002/2003 blev jf. kontrakterne gennemført ca. 1½ år før bevillingsperiodens ophør, uden at der kunne opnås yderligere finansiel støtte fra fonden, mens 2006/2007 evalueringen blev gennemført ca. et år før kontrakternes udløb, jf. en anbefaling fra den forrige bestyrelse om at udskyde slutevalueringerne til ca. 1 år før bevillingsperiodens ophør under hensyn til såvel perioden til at fremvise resultater, som betydningen for centrene *performance*, samt at der sker faglig opfølgning i hele bevillingsperioden.

c) *Undersøgelse af bredere forskningsmæssige og samfundsmæssige effekter*

Evalueringen i 2002/2003 tog primært udgangspunkt i centrene selvevalueringer og i

fondens kendskab til centrene bl.a. gennem den løbende monitorering. I tillæg hertil blev der gennemført interviews med institutledere og andre aktører fra alle involverede institutter og institutioner med henblik på at belyse betydningen for og samspillet med værtsinstitutionen og de forskningsmiljøer miljøer, hvori centrene er placeret.

Bestyrelsen vurderede i 2005, at et mere analytisk baseret overblik over de bredere effekter af fondens satsninger ville forudsætte, at f.eks. følgende undersøgelser gennemføres:

- undersøgelse af social impact af den forskning, der bedrives for fondsmidlerne
- systematisk og sammenlignende bibliometriske undersøgelser af centrene/forskningsresultaternes gennemslagskraft
- systematisk undersøgelse og viden om aspekter af ledelse og organisation i forskning på eliteniveau

Den daværende bestyrelse foreslog, at fremtidige 10 årsevalueringer bør have et bredere forskningsmæssigt fokus, herunder

I forbindelse med slutevalueringen i 2006/2007 blev der i tillæg til centrene selvevalueringer samt peer reviews foretaget enkelte bibliometriske analyser og inddraget en række kvantitative data bl.a. vedr. patenter.

øget fokus på kvantitativ evaluering, samt løbende indsamling af målbare indikatorer, i lighed med anbefalingerne under midtvejsevalueringer. I forbindelse med slutevalueringen i 2006/2007 blev der i tillæg til centrene

selvevalueringer samt peer reviews foretaget enkelte bibliometriske analyser og inddraget en række kvantitative data bl.a. vedr. patenter.

d) Præcisering af udvalgte evalueringskriterier/undersøgelsesparametre

Af de udvalgte evalueringskriterier (som angivet i vejledende retningslinjer for udarbejdelse af selvevalueringer og 'spørgsmål' til peers) har internationalisering ikke været tilstrækkeligt klart de-

fineret, hvorved udbyttet af den samlede evaluering på dette punkt blev begrænset. Det er bestyrelsens opfattelse, at vurderingen af graden af internationalisering ved fremtidige evalueringer kan forbedres ved en præcisering af indikatorer herfor.

Med baggrund i erfaringerne fra 2002/3 slutevalueringen fandt den daværende bestyrelse, at det bør overvejes, hvordan opdragsgiver og evaluator i fremtiden kan adskilles. I 2006/2007 vurderede bestyrelsen, at det er tilsynsmyndighedens opgave at foretage en evt. evaluering af fonden.

Løbende opfølgning

Med udgangspunkt i anbefalingerne fra erfaringskataloget i 2005 har bestyrelsen taget skridt til at revidere retningslinjerne for udarbejdelse af den faglige årsrapport, bl.a. med henblik på at skabe en rød tråd i processen monitorering → evaluering.

Opfølgningsmøder

Centrene udarbejder dagsorden for opfølgningsmøderne inden for den af fonden skitserede ramme, hvortil fondens administration dog ofte kommer med forslag til justeringer eller tilføjer yderligere punkter. De punkter fonden som hovedregel ønsker drøftet ved opfølgningsmøderne er: forskningen, samarbejde og ekstern finansiering, formidling, forskeruddannelse, rådgivende videnskabelig komité (evt.), økonomi, evt. administrative anliggender, centerlederens vurdering af centret som helhed, samspillet med værtsinstitutionen og fonden m.fl. herunder eventuelle spørgsmål om indlejring.

Et af de forhold, der er ændret efter 10 årsevalueringen i 2002/2003, er et øget fokus på behovet for et fungerende samspil mellem centrene og værtsinstitution. Det er således blevet praksis, at institutleder/institutledere på de berørte institutioner inviteres til at deltage i opfølgningsmøderne.

Det er bestyrelsens vurdering, at opfølgningsmøder bør tilstræbes afholdt en gang årligt. I øvrigt finder bestyrelsen, at opfølgningsmøderne har en helt sær-

lig kvalitet og sikrer, at fonden løbende og til stadighed har en tæt og umiddelbar dialog med centrene og dermed en god føling med deres fremdrift og udvikling.

Faglige årsberetninger for centrene

De faglige årsberetninger er hidtil blevet udarbejdet efter følgende punkter: årets højdepunkt(er), forskningsplanen, samarbejdsrelationerne, evt. samspil med erhvervsliv, forskeruddannelse, økonomi, udgivelser og formidlingsaktiviteter i øvrigt. Det materiale, der er modtaget fra centrene, har imidlertid været af forskellig karakter og omfang. Bestyrelsen vurderede i 2005, at der er brug for løbende tilvejebringelse af yderligere grunddata fra centrene, hvis tiltag omkring supplerende evalueringsmetoder, jf. tidligere, iværksættes. Med henblik på at kvalificere og systematisere data om centrenes udvikling er der med virkning for rapporterne for 2007 udarbejdet en bilagsdel, der skal indsendes med årsrapporterne.

Andet

Det er bestyrelsens indtryk, at de årlige centerledersymposier, hvor alle centerledere inviteres, og hvor centrene får mulighed for at præsentere sig overfor hinanden, modtages positivt. Bestyrelsen foreslår, at centrene samles i familier, f.eks. 2 år og 7-8 år efter etableringen, således at de kan præsentere aktiviteter og resultater for hinanden (og også gerne for en forskningsfaglig international og/eller en bredere interesseret kreds).

Bestyrelsen vurderer, at forskningsledelse er af central betydning. Forskningsproblemerne bliver tilta-

Bestyrelsen vurderer, at forskningsledelse er af central betydning.

gørende komplekse og stiller stærkt øgede krav til samarbejde over faggrænser. Forskningsgrupper bliver derfor i stigende grad sammensat af personer med vidt forskellig fagspecifik baggrund. Fondens har i 2007 taget initiativ til afvikling af et ledelsesudviklingsforløb for centerlederne.

Nye udfordringer – nye virkemidler til fremme af internationaliseringen af dansk forskning

Viden skabes i en international sammenhæng. De stærke danske forskningsmiljøer er internationale i den forstand, at de samarbejder og publicerer internationalt. Fondens vurderer, at Danmarks styrkepositioner på i forvejen stærke forskningsområder kan styrkes yderligere ved i endnu højere grad at tiltrække udenlandsk ekspertise i længere perioder. Ved at arbejde aktivt i internationale miljøer skabes den største mulighed for en internationalisering af forskningen. Det er derfor afgørende for den internationale videnproduktion og -deling, at der skabes attraktive rammer for forskermobilitet, der gør det muligt også at tiltrække yngre udenlandske forskere til stærke danske forskningsmiljøer samtidig med, at danske unge får forskeruddannelse i de bedste internationale forskningsmiljøer.

Det er derfor afgørende for den internationale videnproduktion og -deling, at der skabes attraktive rammer for forskermobilitet, der gør det muligt også at tiltrække yngre udenlandske forskere til stærke danske forskningsmiljøer

Bestyrelsen har med henblik på at øge internationaliseringen af dansk forskning søsat to professorinitiativer og et særligt rekrutteringsinitiativ. Det er imidlertid for tidligt at uddrage erfaringer fra disse tiltag.

Dansk deltagelse i internationalt forskningssamarbejde kræver, at vi har noget at tilbyde. Kun lande med internationalt stærke forskningsmiljøer har fremover mulighed for at indgå i bi- eller multilateralt forskningssamarbejde. Fondens vil i de kommende år fremme bestræbelserne for, at fondens centre indgår i forpligtende samarbejde med tilsvarende udenlandske forskningsmiljøer med henblik på at understøtte centervirkemidlet og løse større udfordringer, som ikke kan løses af den enkelte nation alene, og slet ikke af lande af Danmarks størrelse. Danmarks Grundforskningsfond har i 2006 og 2007 indgået bilaterale aftaler med hhv. Centre

National de la Recherche Scientifique (CNRS) og National Natural Science Foundation of China (NSFC) med henblik på at øge og stimulere samarbejdet mellem Danmark og disse to forsknings-tunge nationer. Derudover har fonden i 2007 ind-

gået en aftale med hhv. Aarhus Universitet og Max Planck om en fælles finansiering af et forsknings-center i geomikrobiologi. Det er fortsat for tidligt at uddrage erfaringer fra disse internationalise-ringsinitiativer.



Danmarks Grundforskningsfonds bestyrelse, 2007

*Øverst: Venstre mod højre: Jens Rehfeld, Kell Mortensen, Mogens Nielsen, Birte Svensson, Gunnar Öquist
Nederst: Henriette Giese, Klaus Bock, Gretty Mirdal og Torben M. Andersen*

DANMARKS GRUNDFORSKNINGSFONDS BEVILLINGER – OPGJORT VED ÅRETS AFSLUTNING

Centre påbegyndt 1993/94

Indlejring, Center for Epidemiologisk Grundforskning (DESC)

Placering: Statens Serum Institut (Aarhus Universitet og Hovedstadens Sygehusfællesskab)
Samlet bevilling: 95,8 mio. kr. + 18 mio. kr. til Fødselskohorten

Indlejring, Dansk Lithosfærecenter (DLC)

Placering: De Nationale Geologiske Undersøgelser for Danmark og Grønland (GEUS) og Københavns Universitet
Samlet bevilling: 173,5 mio. kr.

Centre påbegyndt 1997/98

Indlejring, Center for Fastfase Organisk Kombinatorisk Kemi (SPOCC)

Placering: Carlsberg Laboratorium
Samlet bevilling: 40,0 mio. kr.

Indlejring, Center for Katalyse

Placering: Aarhus Universitet
Samlet bevilling: 54,6 mio. kr.



Danmarks Grundforskningsfonds Center for Molekylær Plantefysiologi (PlaCe)

Placering: Københavns Universitet
Centerleder: Professor Birger Lindberg Møller
Samlet bevilling: 90,0 mio. kr.



Danmarks Grundforskningsfonds Center for Eksperimentel Bioinformatik (CEBI)

Placering: Syddansk Universitet, Odense
Centerleder: Professor Matthias Mann
Samlet bevilling: 70,3 mio. kr.

Centre påbegyndt i 2001



Danmarks Grundforskningsfonds Center for Metalstrukturer i 4 Dimensioner

Placering: Danmarks Tekniske Universitet
Centerleder: Forskningsprofessor Henning Friis Poulsen
Samlet bevilling: 68,1 mio. kr.



Danmarks Grundforskningsfonds Nukleinsyre Center (NAC)

Placering: Syddansk Universitet, Odense
Centerleder: Professor Jesper Wengel
Samlet bevilling: 64,6 mio. kr.



Danmarks Grundforskningsfonds Center for Biomembran Fysik (MEMPHYS)

Placering: Syddansk Universitet Odense
Centerleder: Professor Ole G. Mouritsen
Samlet bevilling: 63,3 mio. kr.



Danmarks Grundforskningsfonds Center for Kvanteoptik (Quantop)

Placering: Københavns Universitet (og Aarhus Universitet)
Centerleder: Professor Eugene S. Polzik
Samlet bevilling: 76,5 mio. kr.



Danmarks Grundforskningsfonds Center for Vand og Salt

Placering: Aarhus Universitet
Centerleder: Professor Søren Nielsen
Samlet bevilling: 72,4 mio. kr.

Indlejring, Danmarks Grundforskningsfonds Center for Kvanteprotein

Placering: Danmarks Tekniske Universitet
Samlet bevilling: 35,5 mio. kr.



Danmarks Grundforskningsfonds Center for Funktionelt Integreret Hjernevidenskab (CFIN)

Placering: Aarhus Universitet (og Aarhus Universitetshospital)
Centerleder: Professor Leif Østergaard
Samlet bevilling: 72,9 mio. kr.



Danmarks Grundforskningsfonds Wilhelm Johannsen Center for Funktionel Genomforskning

Placering: Københavns Universitet
Centerleder: Professor Niels Tommerup
Samlet bevilling: 57,5 mio. kr.

Centre påbegyndt i 2002



Danmarks Grundforskningsfonds Center for Studiet af Kulturarven fra Middelalderens Ritualer

Placering: Københavns Universitet
Centerleder: Lektor Nils Holger Petersen
Samlet bevilling: 26,6 mio. kr.



Danmarks Grundforskningsfonds Center for Sortehavsstudier

Placering: Aarhus Universitet
Centerleder: Lektor Pia Guldager Bilde
Samlet bevilling: 33,7 mio. kr.



Danmarks Grundforskningsfonds Center for Subjektivitetsforskning

Placering: Københavns Universitet
Centerleder: Professor Dan Zahavi
Samlet bevilling: 34,8 mio. kr.

Centre påbegyndt i 2005



Danmarks Grundforskningsfonds Nordiske Center for Jordens Udvikling (NordCEE)

Placering: Syddansk Universitet (og Københavns Universitet)

Centerleder: Professor Don Canfield

Samlet bevilling: 41,1 mio. kr.



Danmarks Grundforskningsfonds Center for Individuel Nanopartikel Funktionalitet (CINF)

Placering: Danmarks Tekniske Universitet

Centerleder: Professor Ib Chorkendorff

Samlet bevilling: 37,3 mio. kr.



Danmarks Grundforskningsfonds Center for Inflammation og Metabolisme (CIM)

Placering: Rigshospitalet (og Københavns Universitet)

Centerleder: Professor Bente Klarlund Pedersen

Samlet bevilling: 25,8 mio. kr.



Danmarks Grundforskningsfonds Center for Genotoksisk Stress Forskning (Genotoxic)

Placering: Kræftens Bekæmpelse

Centerleder: Seniorforsker Jiri Lukas

Samlet bevilling: 39,5 mio. kr.



Danmarks Grundforskningsfonds Center for Social Evolution (CSE)

Placering: Københavns Universitet

Centerleder: Professor Jacobus J. Boomsma

Samlet bevilling: 31,2 mio. kr.



Danmarks Grundforskningsfonds Center for mRNP Biogenese og Metabolisme

Placering: Aarhus Universitet (og Syddansk Universitet)

Centerleder: Lektor Torben Heick Jensen

Samlet bevilling: 36,9 mio. kr.



Danmarks Grundforskningsfonds Center for Uopløselige Proteinstrukturer (INSPIN)

Placering: Aarhus Universitet (og Aalborg Universitet)

Centerleder: Professor Niels Chr. Nielsen

Samlet bevilling: 37,8 mio. kr.

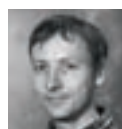


Danmarks Grundforskningsfonds Center for Oxygenmikroskopi og Billeddannelse (COMI)

Placering: Aarhus Universitet

Centerleder: Professor Peter R. Ogilby

Samlet bevilling: 21,2 mio. kr.



Danmarks Grundforskningsfonds Center for Seje Væskers Dynamik (Glas og Tid)

Placering: Roskilde Universitetscenter

Centerleder: Professor Jeppe Dyre

Samlet bevilling: 35,8 mio. kr.



Danmarks Grundforskningsfonds Center for Kosmologi (DARK)

Placering: Københavns Universitet

Centerleder: Professor Jens Hjorth

Samlet bevilling: 46,2 mio. kr.



Danmarks Grundforskningsfonds Center for Sociolingvistiske Sprogforandringsstudier (LANCHART)

Placering: Københavns Universitet
Centerleder: Professor Frans Gregersen
Samlet bevilling: 28,4 mio. kr.



Danmarks Grundforskningsfonds Center for Tekstilforskning (CTR)

Placering: Københavns Universitet
Centerleder: Ph.d. Marie-Louise Nosch
Samlet bevilling: 18,6 mio. kr.



Danmarks Grundforskningsfonds Center for Modeller af Liv

Placering: Københavns Universitet
Centerleder: Professor Kim Sneppen
Samlet bevilling: 20,6 mio. kr.



Danmarks Grundforskningsfonds Center for Hjertearytmi (DARC)

Placering: Københavns Universitet (og Rigshospitalet)
Centerleder: Professor Søren-Peter Olesen
Samlet bevilling: 28,2 mio. kr.



Danmarks Grundforskningsfonds Center for Bæredygtig og Grøn Kemi (CSG)

Placering: Danmarks Tekniske Universitet
Centerleder: Professor Claus Hviid Christensen
Samlet bevilling: 29,2 mio. kr.



Danmarks Grundforskningsfonds Center for Molecular Movies

Placering: Københavns Universitet (og Danmarks Tekniske Universitet)
Centerleder: Professor Martin Meedom Nielsen
Samlet bevilling: 29,1 mio. kr.

Danmarks Grundforskningsfonds Niels Bohr Gæsteforskerer (Niels Bohr Visiting Professorships), påbegyndt i 2006



Professor David E. Arnot, University of Edinburgh

Fagligt ansvarlig: Professor Thor Theander, Institut for Medicinsk Mikrobiologi og Immunologi, Københavns Universitet
Bevilling: 18,5 mio. kr.



Professor Dale T. Mortensen, Northwestern University

Fagligt ansvarlig: Professor Svend Hylleberg, Institut for Økonomi, Aarhus Universitet
Bevilling: 11,8 mio. kr.



Professor Nicolai Reshetikhin, University of California, Berkeley

Fagligt ansvarlig: Lektor Jørgen Ellegaard Andersen, Institut for Matematiske Fag, Aarhus Universitet
Bevilling: 19,7 mio. kr.



Professor Christopher Frith, University College London

Fagligt ansvarlig: Lektor Andreas Roepstorff, Center for Funktionelt Integrativ Neurovidenskab, Aarhus Universitet

Bevilling: 11,9 mio. kr.



Professor Catherine Martin, John Innes Centre

Fagligt ansvarlig: Professor Birger Lindberg Møller, Institut for Plantebiologi, Københavns Universitet

Bevilling: 18,9 mio. kr.



Professor Hassan Aref, Virginia Polytechnic Institute & State University

Fagligt ansvarlig: Professor Tomas Bohr, Institut for Fysik, Danmarks Tekniske Universitet

Bevilling: 10,0 mio. kr.

Danmarks Grundforskningsfonds Professorer, påbegyndt i 2007



Professor Steen Rasmussen

Placering: Syddansk Universitet, Det Naturvidenskabelige Fakultet

Bevilling: 20,0 mio. kr.



Professor Jørgen S. Nielsen

Placering: Københavns Universitet, Det Teologiske Fakultet

Bevilling: 17,5 mio. kr.



Professor John Couchman

Placering: Københavns Universitet, Det Sundhedsvidenskabelige Fakultet

Bevilling: 20,0 mio. kr.

Centre påbegyndt i 2007



Danmarks Grundforskningsfonds Center for Tidsrækkeøkonometri (CREATES)

Placering: Aarhus Universitet

Centerleder: Professor Niels Haldrup

Samlet bevilling: 36,7 mio. kr.



Danmarks Grundforskningsfonds Center for Kulhydratgenkendelse og Signalering (CARB)

Placering: Aarhus Universitet

Centerleder: Professor Jens Stougaard

Samlet bevilling: 41,6 mio. kr.



Danmarks Grundforskningsfonds Center for Komparativ Genomforskning

Placering: Københavns Universitet

Centerleder: Professor Rasmus Nielsen

Samlet bevilling: 15,5 mio. kr.



Danmarks Grundforskningsfonds Center for DNA Nanoteknologi (CDNA)

Placering: Aarhus Universitet
Centerleder: Professor Kurt Vesterager Gothelf
Samlet bevilling: 40,8 mio. kr.



Danmarks Grundforskningsfonds Center for Epigenetik

Placering: Københavns Universitet (og Syddansk Universitet)
Centerleder: Professor Kristian Helin
Samlet bevilling: 55,5 mio. kr.



Danmarks Grundforskningsfonds Center for Is og Klima

Placering: Københavns Universitet
Centerleder: Professor Dorthe Dahl-Jensen
Samlet bevilling: 55,7 mio. kr.



Danmarks Grundforskningsfonds Center for Massive Data Algoritmer (MADALGO)

Placering: Aarhus Universitet
Centerleder: Professor Lars Arge
Samlet bevilling: 30,0 mio. kr.



Danmarks Grundforskningsfonds Center for Membranpumper i Celler og Sygdom – PUMPKIN

Placering: Aarhus Universitet
Centerleder: Professor Poul Nissen
Samlet bevilling: 51,4 mio. kr.

Samfinansiering med andre fonde

National Natural Science Foundation of China (NSFC)

Samlet bevilling: 0,4 mio. kr.

Centre National de la Recherche Scientifique (CNRS)

Samlet bevilling: 0,5 mio. kr. (indgår i centerbevillinger ovenfor).



Max Planck Society, Center for Biomicrobiology

Placering: Aarhus Universitet
Leder: Professor Bo Barker Jørgensen
Samlet bevilling: 21,8 mio. kr.

Kurser for centerledere

Ledelsesudviklingsforløb

Samlet bevilling: 0,7 mio. kr.



Kosmisk støv dannes i døende stjerne, illustration fra Center for Kosmologi

En sol-lignende stjerne kaster dens yderste lag ud i rummet i dens sidste livsfase. Billedet viser stjernens smukke bortkastede ydre dele, som oplyses af stjernens varme kerne. Forskere ved Center for Kosmologi undersøger, hvordan kosmisk støv dannes i disse døende stjerner.

Credit: ESA, NASA, HEIC and The Hubble Heritage Team STScI/AURA)

FORMUE OG AFKAST

Indledning

Grundforskningsfonden fik i 2007 72 mio. kr. i indtægter. Dels opnåede fonden et afkast på 33 mio. kr. af fondens egenkapital, dels fik fonden tilført 39 mio. kr. via finansloven. Da der i 2007 blev uddelt 243 mio. kr. i form af 204 mio. kr. af fondens egne midler og 39 mio. kr. af finanslovsmidlerne, blev det samlede resultat efter udgifter på 9 mio. kr. til administration og ekstern kapitalforvaltning -180 mio. kr. Fondens formue reduceredes således i perioden med 180 mio. kr. til 1.473 mio. kr.

Finanslovsmidlerne medregnes i årets resultat med de midler, som bliver overført til fonden fra Ministeriet til dækning af faktisk afholdte udgifter til aktiviteter. Midlerne har derfor ikke nettovirkning på fondens årsresultat. Fonden skal disponere finanslovsmidlerne inden finansårets udgang, men de tilhørende faktiske aktivitetsudgifter afholdes over flere år. Siden 2005 har fonden fået tilsagn om i alt 170 mio. kr., hvoraf 70 mio. kr. er blevet udgiftsført. De resterende 100 mio. kr. vil blive anvendt i 2008 og 2009.

Uddelinger og omkostninger

Som det fremgår ovenfor, blev fondens samlede omkostninger i 2007 252 mio. kr., hvoraf 243

mio. kr. anvendtes til uddelinger. Der blev imidlertid uddelt 47 mio. kr. mindre end på forhånd budgetteret på grundlag af centrenes budgetter. Forklaringen er, dels en langsommere opstart af nye centre, dels et klart stigende ønske om at overføre midler til forbrug i efterfølgende år, overvejende begrundet i øgede vanskeligheder med at rekruttere unge forskere.

Indtægter af fondens kapital

Fondens kapital gav et afkast på 33 mio. kr. Afkastet kan opdeles i 1 mio. kr. for aktieporteføljen og 32 mio. kr. for obligationsporteføljerne.

Aktieafkastet på 1 mio. kr. kan igen opdeles i en valutagevinst på 9 mio. kr., opnået ved afdækning af dollar og yen, og et tab på 8 mio. kr. på selve aktierne. På den måde har den langsigtede risikominimeringsstrategi, hvor aktierne systematisk har været underlagt afdækningsinstrukser, i 2007 kunnet opveje tabet på selve aktierne. Opgjort uden valutaafdækning svarer aktieafkastet på -8 mio. kr. til et tidsvægtet afkast på -2,23 % mod benchmark -2,11 % (MSCI, Morgan Stanley Capital International).

Ved årets start havde fonden 2 næsten lige store aktieporteføljer,

men medio maj besluttedes det at ophæve samarbejdet med den ene porteføljemanager, hvorefter alle aktier har været forvaltet af Danske Capital. I årets løb er aktiebeholdningen reduceret fra 15,4 % til 12,8 % af fondens samlede formue. Aktieandelen reduceres løbende med 0,5 % medio hvert kvartal under henvisning til fondens begrænsede investeringshorisont og efter en af bestyrelsen vedtaget, langsigtet plan.

Obligationsbeholdningen består først og fremmest af danske obligationer, men også af en mindre portefølje af europæiske virksomhedsobligationer. Den danske obligationsportefølje gav et afkast på 2,61 % mod benchmark 2,75 % (Danske Banks benchmark for bruttobeskattede investorer med en varighed på 3). For eurokreditporteføljen blev afkastet -1,08 % mod benchmark -0,12 % (Eurokreditobligationerne følger Lehman Brothers Euro Major Corporate Index).

Som det fremgår af tabellen nedenfor, blev formuens samlede afkast inkl. valutaafdækning 2,4 % mod benchmark 2,7 %. Afkastet opgjort i forhold til lovgrundlagets prognose er 2,4 % mod 5,7 %, idet prognosen forudsætter en forrentning på 3,0 % tillagt årets inflation på 2,7 %.

Afkast af kapitalen	2007	2006	2005	2004	2003
Obligationer, mio. kr.	32,5	13,8	76,5	92,5	74,7
Aktier, mio. kr.	1,0	35,7	64,7	26,9	52,2
Samlet afkast, mio. kr.	33,5	49,5	141,2	119,4	126,9
Faktisk tidsvægtet afkast % ¹⁾	2,4	3,0	8,6	6,2	6,7
Benchmark %	2,7	2,8	8,3	7,9	7,3
Afkastforudsætning, jf. 2003-lovgrundlag % ²⁾	5,7	4,8	5,5	4,2	4,9
Faktisk tidsvægtet afkast Akkumuleret årligt gennemsnit % ³⁾	5,4	6,1	7,2	6,5	6,7
Benchmark					
Akkumuleret årligt gennemsnit %	5,8	6,6	7,8	7,6	7,3
Afkastforudsætning, jf. 2003-lovgrundlag Akku- muleret årligt gennemsnit % ⁴⁾	5,0	4,9	4,9	4,6	4,9

- 1) Det faktiske, tidsvægtede afkast af hele formuen er for et givet år et vejet gennemsnit af de enkelte portefølgers tidsvægtede afkast. Et tidsvægtet afkast opgøres som $((1 + (r_{\text{periode1}})) \times (1 + (r_{\text{periode2}})) \times \dots) - 1$, hvor r angiver afkastet i procent.
- 2) Primokapital forudsættes forrentet med et (real)afkast på 3 % tillagt den årlige inflationsrate.
- 3) $((1 + (\text{tidsvægtet afkast}_{\text{år1}})) \times (1 + (\text{tidsvægtet afkast}_{\text{år2}})) \times \dots)^{(1/\text{antal år})} - 1$, hvor det tidsvægtede afkast er opgjort i procent.
- 4) Opgjort efter samme metode som akkumuleret årligt gennemsnit for faktisk tidsvægtet afkast.

Set over en 5-årig periode ligger fondens afkast på gennemsnitlig 5,4 % midt i mellem et markedsafkast på 5,8 % og et afkast på 5,0 % i den prognose, der ligger til grund for fondens lovgrundlag. Det skal i relation til det markedsfastsatte benchmark bemærkes, at fonden fuldt ud matcher en sammenligning med benchmark for hele perioden 1998-2007, hvor der har været foretaget benchmark-sammenligninger. Såvel afkast som benchmark har set over denne 10 års periode været 5,1 % i årligt gennemsnit.

Formue
Grundforskningsfondens formue blev i 2007 som nævnt reduceret med 180 mio. kr. til 1.473 mio. kr. Der er tale om en planmæssig formuereduktion, idet det nuværende lovgrundlag forudsætter, at det årlige afkast ikke kan dække de årlige uddelinger. I lovgrundlaget for Danmarks Grundforskningsfond forudsættes fonden at kunne uddele 216 mio. kr. (2001-priser) årligt frem til udgangen af 2013, hvorefter formuen vil være opbrugt. Fondens lovgrundlag forventes revideret i

foråret 2008, idet fonden på det nugældende økonomiske grundlag ikke har midler til at annoncere nye initiativer. Der er således også den 2. marts 2008 som led i finanslovsforhandlingerne for 2008 indgået et politisk forlig mellem regeringen, Dansk Folkeparti og Ny Alliance om tilførsel af 3 mia. kr. til sikring af det fortsatte finansieringsgrundlag, og der forventes snarest fremsat et tilhørende forslag om ændring af lov om Danmarks Grundforskningsfond.

Finanslovsmidler

Siden 2005 har fonden disponeret over finanslovsmidler. Der blev i 2005 indskudt 1 mia. kr. i en Finansieringsfond, hvis årlige afkast på 4 % uddeles af fonden. Indskuddet blev i 2006 forøget med 625 mio. kr., hvorfor det årlige afkast til uddeling nu er 65 mio. kr. Det årlige støtteniveau er derfor indtil nu kalkuleret som 216 mio. kr. (2001-priser) tillagt 65 mio. kr. (løbende priser).

Af forslag til finanslov for 2008 fremgår det, at der i budgetoverslagsåret 2009 forventes tilført fonden yderligere 49,1 mio. kr. Denne særlige tilførsel i 2009 har baggrund i regeringens aftale om udmøntning af globaliseringspuljen. I samme finanslov foreslås det, at der i lyset af den aktuelle konjunktursituation fastsættes et midlertidigt loft på 275 mio. kr. over fondens samlede, faktiske udbetalinger i år 2009.

Det omtalte, indgåede politiske forlig om tilførsel af 3 mia. kr. til Danmarks Grundforskningsfond lægger op til, at fonden får overført midlerne på følgende måde: 1,6 mia. kr. overføres fra den Finansieringsfond, der hidtil har givet grundlag for tilførsel af de årlige finanslovsmidler på 65 mio. kr. 1 mia. kroner finansieres ved salg eller omlægning af statslige aktiver, og endelig tilføres der 2 x 0,2 mia. kr. ved ekstraordinære udlodninger fra Investeringsfondene for Østlandene (IØ) og Investeringsfondene for Udviklingslandene (IFU).

Da forliget samtidigt indebærer, at den årlige finanslovsbevilling på 65 mio. kr. vil bortfalde, ser det aftalte niveau for fondens fremtidige støtte på 300 mio. kr. ud til at indebære et fald i fondens uddelingsniveau.

Fonden har jf. Finansministeriets budgetvejledning udbetalt et overhead på 20 % til de universiteter, der har været vært for Danmarks Grundforskningsfonds centre. Dette overhead forventes jf. en særlig politiske aftale, som forligspartierne – Socialdemokraterne, Dansk Folkeparti, Det Radikale Venstre, Det Konservative Folkeparti og Venstre – den 26. februar 2008 har indgået, øget til 35 % fra 2008. Det er ligeledes en del af aftalen, at der i efteråret 2008 skal fastsættes en endelig overheadtakst, der skal gælde fra og med 2009. Så ud over et fald i det samlede uddelingsniveau vil der ske en markant udhuling af den direkte finansiering til grundforskningscentrene, såfremt den særlige politiske aftale vedr. overhead gennemføres i sin nuværende form.

BESTYRELSEN

Bestyrelsen havde følgende sammensætning i 2007:

Klaus Bock (formand)

Professor

Udpeget af ministeren for Videnskab, Teknologi og Udvikling (01.01.04-31.12.09)

Torben M. Andersen (næstformand)

Professor ved Institut for Økonomi, Aarhus Universitet

Indstillet af Rektorkollegiet (04.12.03-31.12.07)

Henriette Giese

Professor ved Institut for Økologi, Københavns Universitet

Indstillet af Akademiet for de Tekniske Videnskaber (01.11.05-31.10.09)

Gretty Mirdal

Forskningsprofessor, Institut for Psykologi, Københavns Universitet

Indstillet af Det Kongelige Danske Videnskaberne Selskab (04.12.03-31.12.07)

Kell Mortensen

Professor, Institut for Grundvidenskab, Biofysik, Københavns Universitet

Indstillet af Sektorforskningens Direktørkollegium (04.12.03-31.12.07)

Mogens Nielsen

Professor, Institut for Datalogi, Aarhus Universitet

Indstillet af Det Frie Forskningsråd (07.09.06-31.10.11)

Jens Rehfeld

Professor, Klinisk Biokemisk Afdeling, Rigshospitalet

Indstillet af Det Frie Forskningsråd (01.11.05-31.10.09)

Birte Svensson

Professor, Biokemi og Ernæring, BioCentrum-DTU, Danmarks Tekniske Universitet

Indstillet af Det Strategiske Forskningsråd (01.11.05-31.10.09)

Gunnar Öquist

Professor, Generalsekretær for Kungl. Vetenskapsakademien, Stockholm

Udpeget af ministeren for Videnskab, Teknologi og Udvikling (01.11.05-31.10.09)

De 3 medlemmer, hvis periode udløb den 31. december 2007, blev med virkning fra den 1. januar 2008 erstattet af:

Kirsten Hastrup

Professor, Institut for Antropologi, Københavns Universitet

Indstillet af Det Kongelige Danske Videnskaberne Selskab (01.01.08-31.12.11)

Bo Ernø Honoré

Professor, Department of Economics, Princeton University

Indstillet af Rektorkollegiet (01.01.08-31.12.11)

Jörn Thiede

Professor, Direktør Alfred-Wegener-Institut für Polar- und Meeresforschung, Bremerhaven

Indstillet af Sektorforskningens Direktørkollegium (01.01.08-31.12.11)

Bestyrelsen holdt i 2007 6 ordinære møder.

REVISION OG ADMINISTRATION

Rigsrevisionen er ifølge lov og fundats om Danmarks Grundforskningsfond fondens ene revisor. Fondens anden revisor vælges af bestyrelsen og godkendes af ministeren for Videnskab, Teknologi og Udvikling. Statsautoriseret revisor Poul Erik Olsen er med ministerens godkendelse valgt for en tre-årig periode fra den 1. maj 2007.

Fondens administration bestod ved årsskiftet af følgende stab:

Thomas Sinkjær
Direktør, professor, dr. med. et lic. techn.

Mogens Klostergaard Jensen
Vicedirektør, cand. mag, cand. scient. pol.

Vibeke Schrøder
Forskningskonsulent, cand. scient.

Laura Hammershøj
Forskningskonsulent, cand. scient. soc.

Klaus Robert Svendsen
Forskningskonsulent, cand. scient. adm.

Geske de Witte Vestergaard
Forskningskonsulent, cand. mag.

Metha Nielsen
Økonomimedarbejder, civiløkonom

Connie Hansen
Sekretær, korrespondent

LEDELSENS REGNSKABSPÅTEGNING

Bestyrelse og direktion har dags dato behandlet og vedtaget årsrapporten.

Årsrapporten er aflagt i overensstemmelse med lov om Danmarks Grundforskningsfond samt bestemmelserne i årsregnskabsloven med de tilpasninger, der er en følge af Danmarks Grundforskningsfonds særlige karakter. Vi anser den valgte regnskabspraksis for hensigtsmæssig, således at årsrapporten giver et retvisende billede.

København, den 7. april 2008

Thomas Sinkjær
direktør

I bestyrelsen:

Klaus Bock
formand

Gunnar Öquist
næstformand

Henriette Giese

Kirsten Hastrup

Bo Ernø Honoré

Mogens Nielsen

Jens Rehfeld

Birte Svensson

Jörn Thiede

DEN UAFHÆNGIGE REVISORS PÅTEGNING

Til ministeren for Videnskab,
Teknologi og Udvikling

Vi har revideret årsrapporten for Danmarks Grundforskningsfond for regnskabsåret 1. januar – 31. december 2007, omfattende ledelsesberetning (bortset fra side 8-17), ledespåtegning, anvendt regnskabspraksis, resultatopgørelse, balance og noter. Årsrapporten aflægges efter årsregnskabsloven med nødvendige tilpasninger, der er en følge af Danmarks Grundforskningsfonds særlige karakter.

Ledelsens ansvar for årsrapporten

Ledelsen har ansvaret for at udarbejde og aflægge en årsrapport, der giver et retvisende billede i overensstemmelse med årsregnskabsloven med nødvendige tilpasninger, der er en følge af Danmarks Grundforskningsfonds særlige karakter. Dette ansvar omfatter udformning, implementering og opretholdelse af interne kontroller, der er relevante for at udarbejde og aflægge en årsrapport, der giver et retvisende billede uden væsentlig fejlinformation, uanset om fejlinformationen skyldes besvigelser eller fejl samt valg og anvendelse af en hensigtsmæssig regnskabspraksis og udøvelse af regnskabsmæssige skøn, som er rimelige efter omstændighederne. Herudover er det ledelsens ansvar, at de dispositioner, der er omfattet af årsrapporten, er i overensstemmelse med meddelte bevillinger, love og andre forskrifter samt med indgåede aftaler og sædvanlig praksis.

Revisors ansvar og den udførte revision

Vores ansvar er at udtrykke en konklusion om årsrapporten på grundlag af vores revision. Vi har udført vores revision i overensstemmelse med danske revisionsstandarder og god offentlig revisionsskik. Disse standarder kræver, at vi lever op til etiske krav samt planlægger og udfører revisionen med henblik på at opnå høj grad af sikkerhed for, at årsrapporten ikke indeholder væsentlig fejlinformation.

En revision omfatter handlinger for at opnå revisionsbevis for de beløb og oplysninger, der er anført i årsrapporten. De valgte handlinger afhænger af

revisors vurdering, herunder vurderingen af risikoen for væsentlig fejlinformation i årsrapporten, uanset om fejlinformationen skyldes besvigelser eller fejl. Ved risikovurderingen overvejer revisor interne kontroller, der er relevante for fondens udarbejdelse og aflæggelse af en årsrapport, der giver et retvisende billede, med henblik på at udforme revisionshandling, der er passende efter omstændighederne, men ikke med det formål at udtrykke en konklusion om effektiviteten af fondens interne kontrol. En revision omfatter endvidere stillingtagen til, om den af ledelsen anvendte regnskabspraksis er passende, om de af ledelsen udøvede regnskabsmæssige skøn er rimelige samt en vurdering af den samlede præsentation af årsrapporten. Revisionen omfatter desuden en vurdering af, om de dispositioner, der er omfattet af årsrapporten, er i overensstemmelse med meddelte bevillinger, love og andre forskrifter samt med indgåede aftaler og sædvanlig praksis.

Det er vores opfattelse, at det opnåede revisionsbevis er tilstrækkeligt og egnet som grundlag for vores konklusion.

Revisionen har ikke givet anledning til forbehold.

Konklusion

Det er vores opfattelse, at årsrapporten giver et retvisende billede af Danmarks Grundforskningsfonds aktiver, passiver og finansielle stilling pr. 31. december 2007 samt af resultatet af Danmarks Grundforskningsfonds aktiviteter for regnskabsåret 1. januar – 31. december 2007 i overensstemmelse med årsregnskabsloven med nødvendige tilpasninger, der er en følge af Danmarks Grundforskningsfonds særlige karakter. Det er ligeledes vores opfattelse, at de dispositioner, der er omfattet af årsrapporten, er i overensstemmelse med meddelte bevillinger, love og andre forskrifter samt indgåede aftaler og sædvanlig praksis.

Erklæring om udført forvaltningsrevision

I forbindelse med den finansielle revision af Danmarks Grundforskningsfonds årsrapport for 2007 har vi foretaget en vurdering af, hvorvidt der for udvalgte områder er taget skyldige økonomiske hensyn ved forvaltningen af Danmarks Grundforskningsfond, og at oplysningerne i årsrapporten om mål og resultater er dokumenterede og dækkende for Danmarks Grundforskningsfonds virksomhed i 2007.

Ledelsens ansvar

Danmarks Grundforskningsfonds ledelse har ansvaret for, at der etableres retningslinjer og procedurer, der sikrer, at der tages skyldige økonomiske hensyn ved institutionens forvaltning, og at oplysningerne i årsrapporten om mål og resultater er dokumenterede og dækkende for Danmarks Grundforskningsfonds virksomhed i 2007.

Revisors ansvar og den udførte forvaltningsrevision

I overensstemmelse med god offentlig revisionskik, jf. bekendtgørelse af lov om revision af statens regnskaber m.v., har vi for udvalgte forvaltningsområder undersøgt, om Danmarks Grundforskningsfond har etableret forretningsgange, der i videst muligt omfang sikrer en økonomisk hensigtsmæssig forvaltning. Vi har endvidere stikprøvevist gennemgået oplysningerne i årsrapporten om mål og resultater for Danmarks Grundforskningsfond. Vores arbejde er udført med henblik på at opnå begrænset sikker-

hed for, at forvaltningen på de udvalgte områder er varetaget på en økonomisk hensigtsmæssig måde, og at oplysningerne i rapporteringen om opfyldelse af resultatmålene er dokumenterede og dækkende for Danmarks Grundforskningsfonds virksomhed i 2007.

Konklusion

Ved den udførte forvaltningsrevision er vi ikke blevet bekendt med forhold, der giver os anledning til at konkludere, at forvaltningen i 2007 på de områder, vi har undersøgt, ikke er varetaget på en økonomisk hensigtsmæssig måde, eller at oplysningerne i rapporteringen om mål og resultater ikke er dokumenterede og dækkende for Danmarks Grundforskningsfonds virksomhed i 2007.

København, den 7. april 2008

KPMG C. Jespersen Rigsrevisionen

Statsautoriseret

Revisionsinteressentskab

Poul Erik Olsen	Henrik Otbo	Henning Madsen
Statsaut. revisor	Rigsrevisor	Kontorchef

ANVENDT REGNSKABSPRAKSIS

Regnskabet er aflagt i overensstemmelse med regnskabsbestemmelserne i lov om Danmarks Grundforskningsfond samt fondens fundats. Den anvendte regnskabspraksis svarer til årsregnskabslovens bestemmelser for store C-virksomheder med de tilpasninger, der følger af fondens særlige karakter.

Den anvendte regnskabspraksis er uændret i forhold til sidste år.

I henhold til årsregnskabslovens regler for store C-virksomheder skal der udarbejdes en pengestrømsopgørelse. Fondens aktiviteter medfører blandt andet, at pengestrømme ikke på en meningsfuld måde kan opdeles på drifts-, investerings- og finansieringsaktivitet. Pengestrømsopgørelse er derfor i henhold til årsregnskabslovens § 11, stk. 3 udeladt.

Resultatopgørelsen

Renteindtægter

Renteindtægter af obligationer og bankindeståender er periodiseret, således at de vedrører regnskabsåret.

Udbytter

Modtagne udbytter af aktier indgår i resultatopgørelsen på udlodningstidspunktet.

Realiserede kursgevinster og -tab på værdipapirer samt kursreguleringer

Såvel realiserede kursgevinster og -tab som kursreguleringer på værdipapirer (obligationer og aktier) indgår i resultatopgørelsen.

Andre indtægter

På Finansloven er indskudt midler i en Finansieringsfond i Finansministeriet, hvis årlige afkast stilles til rådighed for fonden til øgede uddelinger.

Afkastet indtægtsføres i takt med, at midlerne overføres til fonden.

Uddelinger

Uddelinger udgiftsføres i det regnskabsår, hvori de udbetales. Udbetalinger finder sted i takt med forskningsplanernes gennemførelse, jf. note 16b.

Eksterne omkostninger vedrørende fondens faglige aktiviteter

Omfatter omkostninger i forbindelse med fondens faglige aktiviteter, herunder omkostninger til behandling af ansøgninger samt evaluering af givne bevillinger.

Balancen

Anlægsaktiver

Indretning af lejede lokaler er optaget i balancen til anskaffelsessum med fradrag af akkumulerede afskrivninger. Afskrivning foretages lineært over den forventede brugstid, der er sat til 5 år.

Kontormateriel og inventar er optaget til anskaffelsespris med fradrag af akkumulerede afskrivninger. Afskrivning foretages lineært over aktivernes forventede brugstid, som for edb-hard- og -software udgør 3 år og for øvrigt kontormateriel og inventar 5 år.

Aktiver med en anskaffelsespris under 15.000 kr. pr. enhed udgiftsføres i anskaffelsesåret.

Værdipapirer

Børsnoterede værdipapirer (obligationer og aktier) måles til kursværdien ultimo året.

Obligationer, der på regnskabstidspunktet er udtrukket, nedskrives til kurs pari.

Andre kapitalandele og værdipapirer måles til værdien på anskaffelsestidspunktet eller dagsværdi såfremt denne er lavere.

Uddelingsforpligtelser

Fonden foretager primært uddelinger i form af flerårige rammebevillinger, der udbetales over en årække i takt med forskningsprojekternes gennemførelse, dog normalt ikke ud over 5 år.

Uddelingsforpligtelserne vil kunne rummes inden for kapitalen samt den budgetterede indtjening og hensættes ikke i balancen. I stedet oplyses uddelingsforpligtelsen med angivelse af den forventede restudbetaling i note 16a og 16b.

Skat

Fonden er ikke skattepligtig.

Valutaomregning

Transaktioner i fremmed valuta omregnes til danske kroner efter transaktionsdagens kurs.

Realiserede og urealiserede gevinster og tab medtages i resultatopgørelsen under kapitalafkast.

Bankindeståender og værdipapirer i fremmed valuta omregnes til danske kroner efter balancedagens valutakurs. Realiserede og urealiserede valutakursavancer og -tab medtages i resultatopgørelsen under kapitalafkast.

Afledte finansielle instrumenter

Afledte finansielle instrumenter er instrumenter, hvis værdi påvirkes af ændringer i en specifik underliggende variabel. Danmarks Grundforskningsfond benytter alene afledte finansielle instrumenter til afdekning af risiko på porteføljen for værdipapirer.

Afledte finansielle instrumenter anvendt til sikring behandles på samme måde som de regnskabsposter, der sikres. Derved opnås symmetrisk resultatføring af gevinster og tab på henholdsvis det sikrede og sikringsinstrumentet.

Præmie modtaget eller afgivet samt terminstillæg og -fradrag indgår i resultatopgørelsen over instrumentets løbetid.

RESULTATOPGØRELSE 1. JANUAR – 31. DECEMBER

	Note	<u>2007</u>	<u>2006</u>
Kapitalafkast			
Realiserede afkast, obligationer		55.777.930	23.965.107
Urealiserede afkast, obligationer		-23.811.759	-10.556.166
Realiserede afkast, aktier		15.114.975	16.766.245
Urealiserede afkast, aktier		-14.211.519	18.748.571
Renter af bankindeståender		<u>587.886</u>	<u>529.131</u>
Kapitalafkast i alt		<u>33.457.513</u>	<u>49.452.888</u>
Andre indtægter, netto	1	<u>38.673.875</u>	<u>27.459.527</u>
Omkostninger			
Uddelinger	16	-242.803.319	-195.224.803
Depot- og bankgebyrer m.v.	2	-451.266	-832.039
Lønninger m.v.	3	-5.664.975	-5.242.995
Kontorholdsomkostninger	4	-415.303	-476.161
Lokaleomkostninger	5	-828.137	-740.960
Revisor- og advokathonorar m.v.	6	-577.150	-566.266
Eksterne omkostninger vedrørende fondens faglige aktiviteter	7	-561.118	-797.049
Øvrige omkostninger	8	<u>-667.509</u>	<u>-728.077</u>
Omkostninger i alt		<u>-251.968.777</u>	<u>-204.608.350</u>
Resultat før afskrivninger		-179.837.389	-127.695.935
Afskrivninger	9	<u>-124.616</u>	<u>-174.243</u>
Årets resultat		<u><u>-179.962.005</u></u>	<u><u>-127.870.178</u></u>

BALANCE 31. DECEMBER

	Note	2007	2006
AKTIVER			
Anlægsaktiver			
Materielle anlægsaktiver	10		
Indretning af lejede lokaler		90.373	130.785
Kontormateriel og inventar		31.681	115.885
		<u>122.054</u>	<u>246.670</u>
Finansielle anlægsaktiver	11		
Andre kapitalandele og værdipapirer		778.888	1.165.726
Deposita		184.792	172.845
		<u>963.680</u>	<u>1.338.571</u>
Anlægsaktiver i alt		<u>1.085.734</u>	<u>1.585.241</u>
Omsætningsaktiver			
Tilgodehavender			
Periodiserede renter		28.061.205	17.585.555
Andre tilgodehavender		409.872	2.795.194
Periodeafgrænsningsposter		23.054	23.565
		<u>28.494.131</u>	<u>20.404.314</u>
Likvide beholdninger			
Værdipapirer, obligationer	12	1.251.094.932	1.374.290.963
Værdipapirer, aktier	13	186.598.408	255.238.827
Bankindeståender	14	6.537.901	2.337.287
		<u>1.444.231.241</u>	<u>1.631.867.077</u>
Omsætningsaktiver i alt		<u>1.472.725.372</u>	<u>1.652.271.391</u>
AKTIVER I ALT		<u>1.473.811.106</u>	<u>1.653.856.632</u>

BALANCE 31. DECEMBER

	Note	<u>2007</u>	<u>2006</u>
PASSIVER			
Egenkapital	15	1.472.627.765	1.652.589.770
Gældsforpligtelser			
Kortfristede gældsforpligtelser			
Kreditorer og skyldige omkostninger		<u>1.183.341</u>	<u>1.266.862</u>
Gældsforpligtelser i alt		<u>1.183.341</u>	<u>1.266.862</u>
PASSIVER I ALT		<u>1.473.811.106</u>	<u>1.653.856.632</u>
Uddelingsforpligtelser	16		
Eventualforpligtelser	17		

NOTER

	2007	2006
1 Andre indtægter, netto		
Finanslovsmidler 2005, jf. nedenfor	8.648.421	26.919.579
Finanslovsmidler 2006, jf. nedenfor	30.412.292	0
Regulering af kursværdi, andre kapitalandele og værdipapirer, jf. note 11	-386.838	539.948
	<u>38.673.875</u>	<u>27.459.527</u>
Indtægtsførsel af finanslovsmidler		
Finanslovsmidler 2005	40.000.000	40.000.000
Indtægtsført 2005, bev. nr. 65-68, jf. note 16a	-4.432.000	-4.432.000
Indtægtsført 2006, bev. nr. 65-68 og 69-74, jf. note 16a	-26.919.579	-26.919.579
Indtægtsført 2007, bev. nr. 65-68, 69-74 og 75-77, jf. note 16a	-8.648.421	0
Til indtægtsførsel efterfølgende år	<u>0</u>	<u>8.648.421</u>
Finanslovsmidler 2006	65.000.000	65.000.000
Indtægtsført 2007, bev. nr. 65-68, 69-74 og 75-77, jf. note 16a	- 30.412.292	0
Til indtægtsførsel efterfølgende år	<u>34.587.708</u>	<u>65.000.000</u>
Finanslovsmidler 2007	<u>65.000.000</u>	<u>0</u>
Til indtægtsførsel efterfølgende år	<u>65.000.000</u>	<u>0</u>
I alt til senere indtægtsførsel	<u>99.587.708</u>	<u>73.648.421</u>
<p>Finanslovsmidler indtægtsføres i takt med, at midlerne overføres til fonden til dækning af udgifter til de faktisk gennemførte aktiviteter. Af finanslovsmidlerne for 2005 skal 736.969 kr. rettelig henføres til 2006.</p>		
2 Depot- og bankgebyrer m.v.		
Obligationer	429.382	441.058
Aktier	<u>6.529</u>	<u>371.254</u>
Gebyrer vedr. kapitalafkast	435.911	812.312
Bank	7.621	13.455
Øvrige	<u>7.734</u>	<u>6.272</u>
Depot- og bankgebyrer i alt	<u>451.266</u>	<u>832.039</u>

	<u>2007</u>	<u>2006</u>
3 Lønninger m.v.		
Direktør og bestyrelse	1.809.990	1.753.969
Gager og lønninger, øvrige medarbejdere	2.849.446	2.712.131
Pensionsbidrag	729.493	636.062
Feriepenge	244.425	114.229
ATP-bidrag m.v.	<u>31.621</u>	<u>26.604</u>
Gager m.v. til fondens personale i alt	<u>5.664.975</u>	<u>5.242.995</u>
Gennemsnitligt antal medarbejdere i regnskabsåret	<u>8</u>	<u>8</u>
4 Kontorholdsomkostninger		
Kontorartikler	55.901	59.840
Porto og fragt	55.984	63.270
Telefon og datakommunikation	122.992	115.231
Småanskaffelser	53.641	129.133
Tidsskrifter, bøger m.v.	25.622	33.866
Serviceabonnementer m.v.	<u>101.163</u>	<u>74.821</u>
Kontorholdsomkostninger i alt	<u>415.303</u>	<u>476.161</u>
5 Lokaleomkostninger		
Husleje	542.376	506.036
El og varme	78.575	77.849
Rengøring	127.954	141.203
Øvrige lokaleomkostninger	<u>79.232</u>	<u>15.872</u>
Lokaleomkostninger i alt	<u>828.137</u>	<u>740.960</u>
6 Revisor- og advokathonorar m.v.		
Afsat revisionshonorar til KPMG	137.500	145.000
Rigsrevisionen	115.000	112.000
Honorar vedrørende diverse rådgivning	63.694	73.125
Advokathonorar	15.000	0
Andre rådgiverhonorarer	<u>245.956</u>	<u>236.141</u>
Revisor- og advokathonorar m.v. i alt	<u>577.150</u>	<u>566.266</u>

	<u>2007</u>	<u>2006</u>
7 Eksterne omkostninger vedrørende fondens faglige aktiviteter		
Omkostninger til referee-bedømmelse	31.087	343.131
Fremstilling af publikationer	82.557	47.719
Faglig præsentation, møder m.v.	268.913	232.271
Kontingent European Science Foundation	<u>178.561</u>	<u>173.928</u>
Eksterne omkostninger vedrørende fondens faglige aktiviteter i alt	<u><u>561.118</u></u>	<u><u>797.049</u></u>
8 Øvrige omkostninger		
Rejse- og opholdsomkostninger	450.112	260.921
Annoncer	65.483	294.616
Repræsentation og gaver	4.593	24.743
Kurser	29.662	28.033
Forsikringer	67.354	56.911
Omkostninger vedrørende personale og bestyrelse	<u>50.305</u>	<u>62.853</u>
Øvrige omkostninger i alt	<u><u>667.509</u></u>	<u><u>728.077</u></u>
9 Afskrivninger		
Indretning af lejede lokaler, jf. note 10	40.412	40.412
Kontormateriel og inventar, jf. note 10	<u>84.204</u>	<u>133.831</u>
Afskrivninger i alt	<u><u>124.616</u></u>	<u><u>174.243</u></u>

10 Materielle anlægsaktiver

	Indretning af lejede lokaler	Kontormateriel og inventar	I alt
Anskaffelsessum 1. januar 2007	1.379.433	1.069.114	2.448.547
Tilgang	0	0	0
Afgang	0	-65.123	-65.123
Anskaffelsessum 31. december 2007	1.379.433	1.003.991	2.383.424
Afskrivninger 1. januar 2007	-1.248.648	-953.229	-2.201.877
Årets afskrivninger	-40.412	-84.204	-124.616
Årets tilbageførte afskrivninger ved afgang	0	65.123	65.123
Akkumulerede afskrivninger 31. december 2007	-1.289.060	-972.310	- 2.261.370
Bogført værdi, ultimo	90.373	31.681	122.054

11 Finansielle anlægsaktiver

	Andre kapital- andele og værdipapirer	Deposita	I alt
Anskaffelsessum 1. januar 2007	1.773.954	172.845	1.946.799
Tilgang	0	11.947	11.947
Afgang	0	0	0
Anskaffelsessum 31. december 2007	1.773.954	184.792	1.958.746
Afskrivninger 1. januar 2007	-608.228	0	-608.228
Årets værdiregulering	-386.838	0	-386.838
Årets tilbageførte afskrivninger ved afgang	0	0	0
Akkumulerede afskrivninger 31. december 2007	- 995.066	0	- 995.066
Bogført værdi, ultimo	778.888	184.792	963.680

Andre kapitalandele og værdipapirer omfatter 0,027 % af aktiekapitalen i et børsnoteret forsknings- og udviklingselskab, tidligere modtaget som vederlag for immaterielle rettigheder. Kapitalandelen er værdiansat til børsværdien pr. 31. december.

12 Værdipapirer, obligationer

Typer af obligationer

	<u>2007</u>	<u>2006</u>
Statsobligationer, fast forrentede	0	339.393.870
Realkreditobligationer	1.170.058.007	949.124.400
Euro Investment Grade Kreditobligationer	<u>81.036.925</u>	<u>85.772.693</u>
	<u>1.251.094.932</u>	<u>1.374.290.963</u>

Statsobligationer, fast forrentede og realkreditobligationer:

Korrigeret varighed 31. december 2007: 3,56 (31. december 2006: 3,48)

Euro Investment Grade Kreditobligationer:

Korrigeret varighed 31. december 2007: 4,44 (31. december 2006: 4,45).

Gennemsnitlig rating 31. december 2007: A2/A3 (31. december 2006: A3/Baa1).

(Moody's Investors Service' Long-Term Credit Rating).

13 Værdipapirer, aktier

Aktiebeholdningens sammensætning på valutaer

	<u>2007</u>	<u>2006</u>
Danske Invest Verdensindeks	186.078.715	117.286.388
SEB institutional Nordamerika	0	79.334.846
SEB invest afd. 7, Danmark	0	21.416.607
SEB institutional Alpha	0	17.847.830
SEB institutional Japan	0	16.069.735
Valutaterminer JPY	403.789	858.560
Valutaterminer USD	<u>115.904</u>	<u>2.424.861</u>
	<u>186.598.408</u>	<u>255.238.827</u>

14 Likvide beholdninger

Kassebeholdning	617	6.877
Løbende bankkonti	424.278	633.070
Porteføljekonti	<u>6.113.006</u>	<u>1.697.340</u>
Likvide beholdninger i alt	<u>6.537.901</u>	<u>2.337.287</u>

15 Egenkapital

Egenkapital 1. januar	1.652.589.770	1.780.459.948
Årets resultat	<u>-179.962.005</u>	<u>-127.870.178</u>
Egenkapital 31. december i alt	<u><u>1.472.627.765</u></u>	<u><u>1.652.589.770</u></u>

16a Uddelingsforpligtelser

Foretagne uddelinger i 2007 samt totale bevillinger

Bevil- lings- nr.	tkr.	Ordinær uddeling periode 1	Ordinær uddeling periode 2	Indlejring/ud- strækning	Bevillinger i alt	Udbetalt i år 2007	Forventet rest- udbetaling
Centre påbegyndt 1993/94							
1.	Søren Kierkegaard Forskningscenteret	27.739	55.404	6.250	89.393		
2.	Center for Epidemiologisk Grundforskning	41.932	42.302	11.527	95.761	2.086	2.383
3.	Center for Arbejdsmarkeds- og Sociale Analyser	25.127		1.293	26.420		
4.	Teoretisk Astrofysik Center	47.340	37.961	2.085	87.386		
5.	Center for Atomfysik	53.999	42.888	3.011	99.898		
6.	Center for Materialefysik på Atomart Niveau	39.595	48.335	1.804	89.734		
7.	Center for Teoretisk Datalogi	32.608	15.925		48.533		
8.	Internationalt Center for Numerisk Hydrodynamik	43.950		4.586	48.536		
9.	Dansk Center for Telemåling	50.742			50.742		
10.	Dansk Lithosfærecenter	71.874	77.853	23.800	173.527	2.951	
11.	Center for Eksperimentel Parasitologi	48.013	40.487	12.729	101.229		
12.	Center for Biologisk Sekvensanalyse	25.271	35.000		60.271		
13.	Center for Biomolekylær Genkendelse	35.080			35.080		
14.	Center for Muskelforskning	72.326	83.397	1.680	157.403		
15.	Center for Sans-Motorisk Interaktion	25.000	42.958	21.371	89.329	-99	
16.	Center for Lydkommunikation	22.713	23.520	1.655	47.888		
17.	Center for Krystallografiske Undersøgelser	25.451	29.062	1.065	55.578	-383	
18.	Center for Enzymforskning	22.472		809	23.281		
19.	Center for Genregulation og Plasticitet	37.571		2.442	40.013		
20.	Center for Semiotisk Forskning	12.741		5.000	17.741		
21.	Poliscenteret	7.991	10.078	636	18.705		
22.	Nationalmuseets Marinarkæologiske Forskningscenter	40.364	50.047		90.411		
23.	Center for Forskning i Økonomisk Politik	17.921	14.654	5.020	37.595		
Transport		827.820	649.871	106.763	1.584.454	4.555	2.383

Bevil- lings- nr.	tkr.	Ordinær uddeling periode 1	Ordinær uddeling periode 2	Indlejring/ud- strækning	Bevillinger i alt	Udbetalt i år 2007	Forventet rest- udbetaling
Transport		827.820	649.871	106.763	1.584.454	4.555	2.383
Andre aktiviteter							
24.	Center for Registerforskning	11.573	15.000		26.573		
25.	Filial i Århus af Danmarks Statistik	7.090	3.122		10.212		
26.	Forskningsmaskinen i Danmarks Statistik	1.357			1.357		
27.	ERAS (Dansk Data Arkiv)	6.401			6.401		
28.	Forskerskole Århus	74.913		20.162	95.075		
29.	Forskerskole Aalborg	39.572			39.572		
30.	Fødselskohorten	17.990			17.990		
Centre påbegyndt 1997/98							
31.	Center for Fast Fase Organisk Kombinatorisk Kemi	20.527	18.928	577	40.032	2.331	577
32.	Center for Katalyse	24.986	25.422	4.158	54.566	3.857	2.959
33.	Center for Plante-Mikrobe Symbioser	22.799		1.320	24.119		
34.	Demografisk Forskningscenter	34.987			34.987		
35.	Center for Jordens Klima og Biokemiske Kredsløb	49.718		9.569	59.287		
36.	Netværk for Matematisk Fysik og Stokastik	23.519	6.937	5.863	36.319		
37.	Center for Molekylær Plantefysiologi	40.000	45.597	4.403	90.000	8.524	4.496
38.	Center for Eksperimentel Bioinformatik	34.602	25.138	10.536	70.276	7.334	
39.	Center for Menneske-Maskine Interaktion	25.027			25.027		
Centre påbegyndt 2001							
40.	Center for Metalstrukturer i 4 Dimensioner	36.572	31.515		68.087	8.487	19.249
41.	Nukleinsyrecenteret	34.307	30.321		64.628	6.590	21.063
42.	Center for Anvendt Mikroøkonometri	24.787		1.936	26.723	866	
43.	Center for Biomembran Fysik	35.137	28.168		63.305	5.649	21.062
44.	Center for Kvanteoptik	29.800	38.828	7.892	76.520	7.335	37.254
Transport		1.423.484	918.847	173.179	2.515.510	55.528	109.043

Bevil- lings- nr.	tkr.	Ordinær uddeling periode 1	Ordinær uddeling periode 2	Indlejring/ud- strækning	Bevillinger i alt	Udbetalt i år 2007	Forventet rest- udbetaling
Transport		1.423.484	918.847	173.179	2.515.510	55.528	109.043
45.	Center for Vand og Salt	32.503	39.913		72.416	9.198	26.958
46.	Center for Kvanteprotein	30.468		5.076	35.544	1.795	2.267
47.	Center for Funktionelt Integreret Hjernevidenskab	33.765	39.100		72.865	7.084	29.799
48.	Center for Funktionel Genomforskning	30.226	27.270		57.496	5.014	20.322
Centre påbegyndt 2002							
49.	Center for Studiet af Kulturarven fra Middelalderens Ritualer	15.209	11.380		26.589	3.440	8.099
50.	Center for Sortehavsstudier	17.292	16.360		33.652	4.527	12.160
51.	Center for Subjektivitetsforskning	17.416	13.162	4.271	34.849	3.156	14.489
Initiativer påbegyndt 2003							
52.	Nationale Platform for Infrastruktur til Systembiologi	18.000			18.000		
Centre påbegyndt 2005							
53.	Nordisk Center for Jordens Udvikling	41.139			41.139	5.179	28.035
54.	Center for Individuel Nanopartikel Funktionalitet	37.263			37.263	6.099	16.671
55.	Center for Inflammation og Metabolisme	25.783			25.783	4.841	13.203
56.	Center for Genotoksisk Stress Forskning	39.533			39.533	6.968	15.530
57.	Center for Social Evolution	31.180			31.180	5.791	15.404
58.	Center for mRNA Biogenese og Metabolisme	36.857			36.857	7.789	22.848
59.	Center for Uopløselige Proteinstrukturer	37.751			37.751	7.223	20.458
60.	Center for Oxygenmikroskopi og Billeddannelse	21.222			21.222	4.188	9.927
61.	Center for Seje Væskers Dynamik	35.783			35.783	5.311	24.874
Transport		1.924.874	1.066.032	182.526	3.173.432	143.131	390.087

Bevil- lings- nr.	tkr.	Ordinær uddeling periode 1	Ordinær uddeling periode 2	Indlejring/ud- strækning	Bevillinger i alt	Udbetalt i år 2007	Forventet rest- udbetaling
Transport		1.924.874	1.066.032	182.526	3.173.432	143.131	390.087
62.	Center for Kosmologi	46.199			46.199	7.830	28.276
63.	Center for Sociolingvistiske Sprogforandringsstudier	28.373			28.373	7.780	11.474
64.	Center for Tekstiltforskning	18.588			18.588	4.841	7.044
65.	Center for Modeller af liv	20.588			20.588	2.452	13.815
66.	Center for Hjertearytmi	28.159			28.159	5.165	16.271
67.	Center for Bæredygtig og Grøn Kemi	29.161			29.161	6.307	14.943
68.	Center for Molecular Movies	29.137			29.137	5.532	18.069
Niels Bohr Gæsteprofessorer, påbegyndt 2006							
69.	David Arnot, Kbh. Universitet	18.539			18.539	3.522	13.857
70.	Dale T. Mortensen, Aarhus Univ.	11.762			11.762	1.891	8.247
71.	Nikolai Reshetikhin, Aarhus Univ.	19.709			19.709	4.159	13.363
72.	Chris Frith, Aarhus Univ.	11.900			11.900	1.351	10.549
73.	Cathie Martin, Kbh.s Universitet	18.930			18.930	2.971	15.314
74.	Hassan Aref, D. Tekniske Univ.	10.044			10.044	1.639	7.158
DG-Professorer, påbegyndt 2007							
75.	Steen Rasmussen, Syddansk Univ.	20.000			20.000	1.198	18.802
76.	Jørgen S. Nielsen, Kbh.s Univ.	17.500			17.500	994	16.506
77.	John Couchman, Kbh.s Univ.	20.000			20.000	1.880	18.120
Centre påbegyndt i 2007							
78.	Center for Tidsrækkeøkonometri	36.739			36.739	3.822	32.917
79.	Center for Kulhydratgenkendelse og -Signalering	41.580			41.580	3.643	37.937
80.	Center for Komparativ Genomforskning	15.500			15.500	6.363	9.137
81.	Center for DNA Nanoteknologi	40.849			40.849	7.418	33.431
82.	Center for Epigenetik	55.484			55.484	3.754	51.730
83.	Center for Is og Klima	55.657			55.657	7.063	48.594
84.	Center for Massive Data Algoritmer	30.000			30.000	2.345	27.655
85.	Center for Membranpumper i Celler og Sygdom	51.424			51.424	5.004	46.420
Transport		2.600.696	1.066.032	182.526	3.849.254	242.055	909.716

Bevil- lings- nr.	tkr.	Ordinær uddeling periode 1	Ordinær uddeling periode 2	Indlejring/ud- strækning	Bevillinger i alt	Udbetalt i år 2007	Forventet rest- udbetaling
Transport		2.600.696	1.066.032	182.526	3.849.254	242.055	909.716
Samfinansiering med andre fonde							
86.	National Natural Science Foundation of China	400			400	215	185
87.	Max Planck Society, Center for Geomicrobiology	21.750			21.750	260	21.490
Kurser for centerledere							
88.	Ledelsesudviklingsforløb	700			700	273	427
		<u>2.623.546</u>	<u>1.066.032</u>	<u>182.526</u>	<u>3.872.104</u>	<u>242.803</u>	<u>931.818</u>

Antal bevillinger i hoved- og nøgletal omfatter de "Centres of Excellence", Niels Bohr Gæsteprofessorer og DG-Professorer, der er anført side 18-24.

I opstillingen er uddelingerne opdelt i første periode, evt. anden periode og evt. indlejnings-/udstrækningsperiode.

For bevillingerne

– nr. 1-64 er der til udbetalingen knyttet et kontraktligt forbehold om, at fonden forudsættes at opnå det fornødne økonomiske afkast.

– nr. 65-68 er der knyttet et forbehold om, at udbetalingerne forudsætter vedtagelse af finanslove med de tilhørende, nødvendige midler. Der er ud af 2007-finanslovsmidlerne på 65 mio. kr. givet tilsagn om 35,0 mio. kr.

– nr. 69-74 er der knyttet et forbehold om, at udbetalingerne forudsætter vedtagelse af finanslove med de tilhørende, nødvendige midler. Der er ud af 2007-finanslovsmidlerne på 65 mio. kr. givet tilsagn om 26,8 mio. kr.

– nr. 75-77 er der knyttet et forbehold om, at udbetalingerne forudsætter vedtagelse af finanslove med de tilhørende, nødvendige midler. Der er ud af 2007-finanslovsmidlerne på 65 mio. kr. givet tilsagn om 3,2 mio. kr.

16b Uddelingsforpligtelser

Uddelingerne er/forventes udbetalt i følgende år:

Tkr.	Udbetalt	Forventet udbe- taling til oven- nævnte aktiviteter	Total
1993	19.133		
1994	141.708		
1995	154.509		
1996	176.194		
1997	200.876		
1998	247.751		
1999	243.346		
2000	224.484		
2001	228.789		
2002	256.878		
2003	239.916		
2004	173.489		
2005	195.185		
2006	195.225		
2007	242.803		
2008		310.725	
2009		275.000	
2010		203.088	
2011		113.940	
2012		<u>29.065</u>	
	<u>2.940.286</u>	<u>931.818*)</u>	<u>3.872.104</u>

*) Jf. den side 27 omtalte særlige politiske aftale om stigning i overheadtaksten fra og med 2008 må det forventes, at beløbet bliver højere.

Uddelingerne er grupperet på de år, hvor disse forventes udbetalt. Der kan ske ændringer i forhold til de forudsatte udbetalingstidspunkter, ligesom der kan ske ændringer i størrelsen af de anførte uddelinger.

Udbetalingerne foretages på grundlag af budgetter fra de enkelte bevillingsmodtagere. Som følge heraf kan der i de efterfølgende år blive foretaget reguleringer af de udbetalte beløb i forbindelse med modtagerens løbende budgetrevision og regnskabsaflæggelse over for Danmarks Grundforskningsfond.

16c Uddelingsforpligtelser

Ud over de afgivne tilsagn frem til 2012 vil der som led i den igangværende 6. ansøgningsrunde blive uddelt midler til nye centre med start senest 1. januar 2010. Ligeledes skal et antal centre i 2010 have tildelt en 2. bevillingsperiode. Hvis det midlertidige loft for fondens uddelinger på 275 mio. kr. i 2009, der er indgået politisk forlig om, gennemføres på det hidtil kendte grundlag med årlige finanslovsbevillinger på 65 mio. kr. og 49 mio. kr., der tilføres fonden i 2009 som led i Regeringens aftale om udmøntning af globaliseringspuljen, vil fondens samlede udbetalinger de kommende år udgøre 2.080 mio. kr. som vist nedenfor. Imidlertid lægges der (jf. side 27) med det tidligere omtalte politiske forlig om en videreførelse af fonden på et lavere uddelingsniveau op til en reduktion i de nedenfor nævnte tal, ligesom den (ligeledes omtalt side 27) særlige politiske aftale om stigning i overheadtaksten i sig selv vil indebære forskydninger:

	I alt mio. kr.
2008	315
2009	275
2010	410
2011	405
2012	360
2013	315
I alt	2.080

17 Eventualforpligtelser

Fondens lejemål kan opsiges med 6 måneders varsel. Forpligtelsen udgør 284.424 kr.

Fonden har indgået valutaterminskontrakter om køb og salg af følgende:

	2007	
	Køb	Salg
USD	0	13.750.000
JPY	0	328.500.000
2006		
	Køb	Salg
USD	900.000	19.350.000
JPY	0	449.000.000

Markedsværdien af valutaterminskontrakterne pr. 31. december er opført i note 13.



