

# Venstre styrer mod burkakompromis

Venstres gruppeledelse arbejder på at få gruppens opbakning til en accept af DF's forslag om at forbyde maskering og heldækkende beklædning i det offentlige rum» - i daglig tale 'burkaforbudet'.

Kompromiset indebærer dog samtidig en rød linje, der markerer, at Venstre ikke vil gå længere end hertil - og afviser dermed at indgå i diskussioner om eksempelvis et forbud mod tørklæder i det offentlige rum ved en senere lejlighed. Det erfarer Politiken fra centrale kilder.

Gruppens ledelse arbejder i øjeblikket intens på at skabe enighed om kursen i folketingsgruppen, der i månedsvis har været åbenlyst splittet i spørgsmålet om et forbud mod burkaer.

Overvejelserne er ikke tilendebragt i det store regeringsparti, som har sat burkaforbuddet på som ekstraordinært punkt på et gruppe møde fredag. Ambitionen er at få landet sagen, så den ikke spoger under weekendens landsmøde i Vejle.

Forslaget om et burkaforbud, som Dansk Folkeparti stiller, og som partierne

derfor er tvunget til at tage stilling til, har ikke bare splittet Venstres folketingsgruppe, men også de tre regeringspartier. Konservative går ind for et forbud, mens Liberal Alliance er imod.

Standpunkter, som Venstres koalitions partnere ugen igennem har stået fast på, mens uenighederne i Venstre har domineret mediebilledet.

Derfor er tvunget til at tage stilling til, har ikke bare splittet Venstres folketingsgruppe, men også de tre regeringspartier. Konservative går ind for et forbud, mens Liberal Alliance er imod.

Standpunkter, som Venstres koalitions partnere ugen igennem har stået fast på, mens uenighederne i Venstre har domineret mediebilledet.

## Diskussion siden august

Flere af Venstres folketingsmedlemmer har offentligt bekendt kulør.

Især indfødsretsordfører Jan E. Jørgensen (V) har markeret sig som modstander af et forbud. Han har fået opbakning fra blandt andre undervisningsordfører Anni Matthiesen (V), mens retsordfører Preben Bang Henriksen (V) modsat har været fortalende for et forbud. Det samme har forsvarsminister Claus Hjort Frederiksen (V). Men en model, hvor medlemmerne får lov at stemme efter egen overbevisning, er ikke på tale, siger gruppeformand Søren Gade (V).

»Det kan ikke tænkes. Vi finder en fælles platform. Det er ikke et større problem, end at vi kan finde et rum, hvor vi alle-

sammen kan være«, siger han. Venstre stemte sidste år nej til et lignende forslag, men partiets kurs har været til åben offentlig diskussion, siden udlændingeordfører Marcus Knuth i sommer med en afgørelse fra Den Europæiske Menneskerettighedsdomstol i ryggen advokerede offentligt for, at partiet skulle ændre kurs. Ad to omgange har domstolen fundet et neutralt maskeringsforbud foreneligt med menneskerettighederne.

Burkaforbuddet var et stort diskussionspunkt under Venstres sommergruppe møde i august.

Siger Venstre ja til Dansk Folkepartis forslag, vil pænen pege direkte på Liberal Alliance, hvis regerings- og gruppeledelse skal tage stilling til, om partiet skal rette ind i loyalitet med regerings samarbejdet. Eller om de vil stemme efter deres overbevisning, der for de flestes vedkommende er, at staten ikke skal blande sig i, hvordan man som individ går klædt.

Der vil i det tilfælde være tale om en situation, der har været et diskussionspunkt, siden Liberal Alliance gik i regering. Partiet har forsigtigt signaleret, at Li-

beral Alliance ikke nødvendigvis i alle spørgsmål behøver at stemme sammen med den regering, det er medlem af. En tilgang, der absolut ikke deles af Venstres ledelse. Liberal Alliance har ifølge Politikens oplysninger sat den diskussion på som et punkt på gruppe mødet torsdag. Socialdemokratiet har hidtil afvist at tage direkte stilling til Dansk Folkepartis beslutningsforslag. Det store oppositionsparti afventer regeringens stillingtagen, men en burka er ifølge for-

**«**  
**»**

Vi finder en fælles platform. Det er ikke et større problem, end at vi kan finde et rum, hvor vi allesammen kan være Søren Gade, gruppeformand

mand Mette Frederiksen »noget af det mest kvindeundertrykkende, der findes«.

I denne uge bekendtgjorde folketings medlem og tidligere minister Mette Gjørskov (S) dog, at hun er modstander af et forbud. »Det er simpelthen at gå for langt

at bestemme, hvad for noget tøj mennesker skal have på. Derfor vil jeg til hver en tid stemme imod et forbud mod at bære religiøse påklædninger«, sagde hun til Ritzau.

## Sanktioner åbne

Da DF sidste år fremsatte et lignende beslutningsforslag, stemte Socialdemokratiet i lighed med V-LA-K-regeringen imod.

Denne gang har DF undladt at inkludere eventuelle sanktionsmuligheder i forslaget ordlyd netop i et forsøg på at få flere med om bord. Udlændingeordfører Martin Henriksen (DF) har dog ikke lagt skjul på, at DF er åbne for både fængsels- eller bødestraf, eventuelt kombineret med et kursus i danske værdier. Men de endelige sanktionsmuligheder skal først diskuteres og forhandles på plads, hvis et flertal af partierne ender med at stemme ja til forslaget.

En rapport fra 2009 anslår, at der er mellem 100 og 200 kvinder i Danmark, der bærer niqab eller den heldækkende klædedragt burka, hvor der er et net for øjnene.

cecilie.lund@pol.dk

## BURKA



KRISTIAN KLARSKOV



CECILIE LUND KRISTIANSEN

# Grønland vokser i takt med klimaforandringerne, afslører fotografier fra Anden Verdenskrig

Et forskerhold med et dansk kæresterpar i spidsen har i en kælder fundet arkivbilleder taget fra luften under Anden Verdenskrig. Fotografierne afslører, at den grønlandske kystlinje er under forandring og vokser i takt med den globale opvarmning.

## VIDEN



LASSE FOGHSGAARD, VIDENSKABSREDAKTØR

Man ved godt, at der vil komme havvandsstigninger, i takt med at indlandsisen smelter i Grønland. Og man ved også godt, at Grønland rejser sig, i takt med at trykket fra isen letter. Men hvad sker der egentlig med den grønlandske kystlinje, i takt med at temperaturen stiger i Arktis (det isfrie land, der ligger mellem indlandsisen og havet)?

»Der er ikke nogen geografer eller klimaforskere, der for alvor har undersøgt den grønlandske kyststrækning i forbindelse med de aktuelle klimaforandringer. Groft sagt kan man sige, at klimaforskerne enten arbejder inde på indlandsisen eller ude på havet. Men selve kystlinjen har været overset set fra et videnskabeligt synspunkt. Det har vi nu lavet om på«, siger postdoc Mette Bendixen fra Center for Permafrost på Københavns Universitet, der sammen med sin kollega og kæreste, Lars Lønsmann Iversen, har stået i spidsen for en undersøgelse, hvor de har studeret, hvad der er sket med den grønlandske kystlinje de seneste 75 år.

Konklusionen er overraskende. For modsat hvad man ser ske ved andre kystlinjer i det iskolde Arktis, hvor havet gnaver sig ind i kysten, får skrænter til at styrte sammen, og land bliver eroderet bort, sker der noget helt andet og uventet ved den grønlandske kyst. Floddeltaer spirer frem i hundredvis, fordi den øgede mængde smeltet vand fra den grønlandske iskappe trækker store mængder sand, grus og sten med sig og ender deres rejse ved kysten i form af sedimentaflejringer.

Det vil sige, at der over en periode på 75 år i takt med temperaturstigningen og den øgede isafsmeltning er skabt nyt land langs Grønlands kyster, og floddeltaerne er blevet endnu større.

»Vi kan med vores nye overraskende resultater konstatere, at Grønland ikke kun vokser i højden, men også i bredden i form af kilometerlange floddeltaer, der strækker sig endnu længere ud i havets, siger biolog og statistiker Lars Lønsmann Iversen om de aktuelle resultater, som

netop er blevet offentliggjort i et af verdens førende tidsskrifter, Nature.

## Et skatkammer i en kælder

Kæresterparret er ikke kommet frem til resultaterne ved at tage på en iskold ekspedition til Grønland hånd i hånd. Opklaringsarbejdet startede tværtimod i kælderen hos Kort- og Matrikelstyrelsen, hvor man ved et tilfælde har opdaget en stor samling af fotografier af Grønlands kyster, som er taget fra luften i 1943, under Anden Verdenskrig.

I 1943 havde det amerikanske flyvevåben nemlig travlt med at kortlægge, tyskerne var i gang med at etablere vejrstationer langs Grønlands østkyst. Tyskerne opstillede vejrstationer i Grønland, fordi de var afhængige af pålidelige vejrudsigt til lands, til vands og i luften i forbindelse med deres ubådsmissioner og de kampe, som udspillede sig over Nordatlanten og Europa. Det var så i amerikanernes interesse at kortlægge vejrstationernes placeringer, så de kunne sabotere dem.

Derfor tog den amerikanske hær en masse billeder fra luften over Grønland med deres kameraer. Enten gennem vinduet eller gennem maskingeværhullet i bunden af flyvemaskinen. Efter krigen blev fotografierne overdraget til Danmark og endte i kælderen under Kort- og Matrikelstyrelsen.

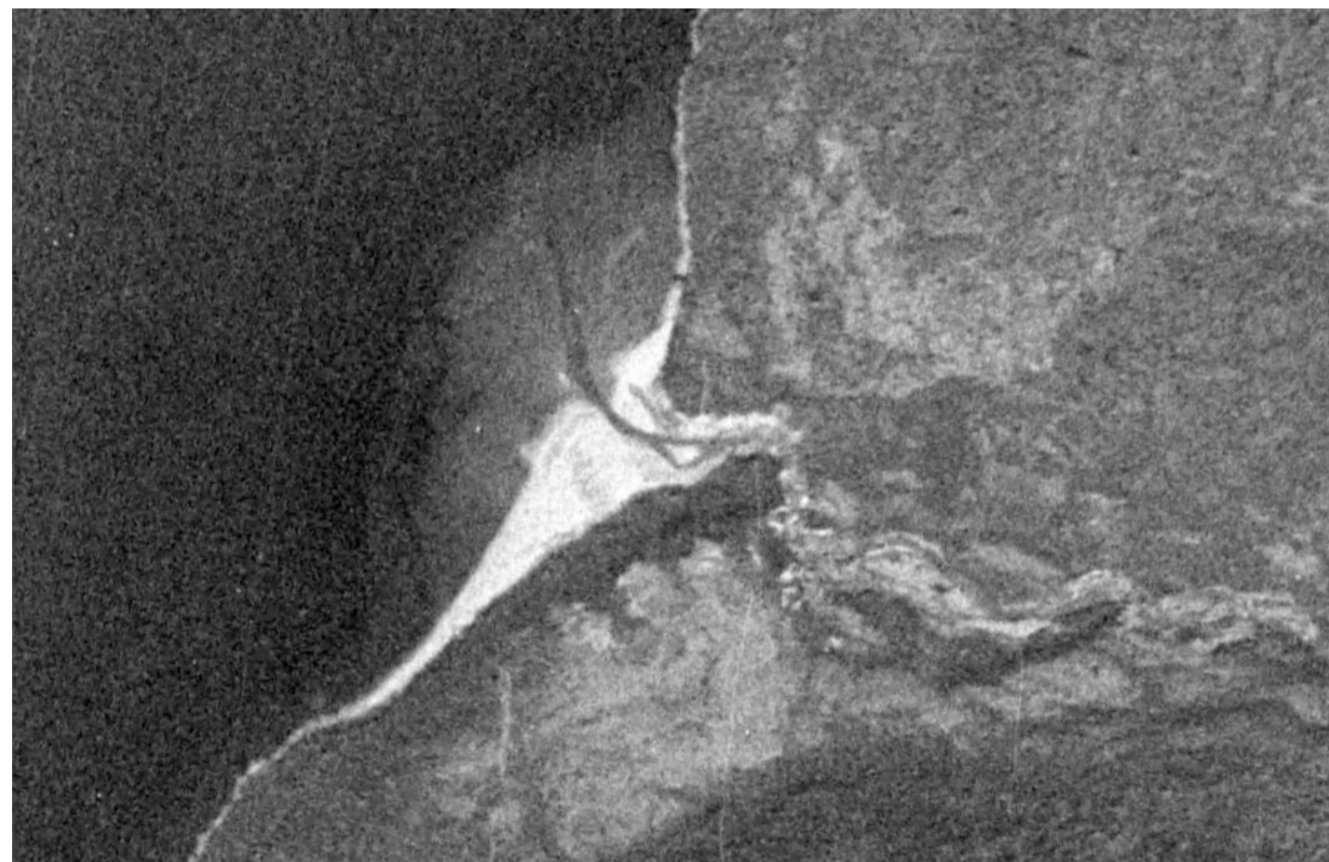
»Til vores held. For de gamle fotografier er et skatkammer til at forstå, hvad der er sket med den grønlandske kystlinje gennem 75 år«, siger Mette Bendixen, som fortæller, hvordan hun og hendes kollega Anders Anker Bjørk har brugt mange dage i det underjordiske billedarkiv, hvor de har åbnet store brune mapper bundet til med lædersnor; hver mappe indeholdt 20-100 sort-hvid-fotografier.

»Hvert fotografi var med sirlig håndskrift udstyret med et id-nummer, flyets flyveretning, og hvornår billedet var blevet taget, for eksempel: 29. august, klokken 14.41, år 1943. Det var noget af et detektivarbejde at finde de billeder, som ville give mening rent videnskabeligt i studiet af den grønlandske kystlinje«, siger Mette Bendixen.

Da de gamle fotografier var i hus, blev de skannet i høj opløsning på en fotografisk skanner hos Kort- og Matrikelstyrelsen.

## Sammenlignede kystlinjerne

Hjemme igen på Center for Permafrost har forskerne så sammenlignet kystlinjens udseende tilbage i 1943 med fotografier af de samme lokationer i nyere tid. Dels fra en periode i 1980'erne, dels via sa-



**VOKSEVÆRK.** Forskere har studeret billeder af Grønlands kyster taget under Anden Verdenskrig, i 1985 og i dag, og har afsløret, at de grønlandske floddeltaer har vokseværk. På de to billeder kan man se, hvordan deltaet i den snævre Tasermiutfjord er vokset 200 meter ud i vandet fra 1985 (sort-hvid) til 2013 (i farver). Foto: Styrelsen for Dataforsyning og Effektivisering og Google Earth

tellitbilleder fra Google Earth, der præsenterer, hvordan kystlinjen ser ud i dag.

»På den måde kan vi se, at floddeltaernes størrelser langs den grønlandske østkyst var relativt stabile i perioden fra 1943 til 1980'erne, ligesom temperaturen var det.

Men så sker der for alvor noget med floddeltaerne fra 1980'erne og frem til i dag, hvor den årlige gennemsnitstemperatur nogle steder i Grønland er steget med mere end 4 grader: I denne sidste periode har de 121 floddeltaer fået gevaldigt vokseværk og skabt nyt land ud i havet.

Ad den vej har vi som de første i verden fundet en ny konsekvens af klimaforandringerne i Grønland: Landets areal vokser, i takt med at floddeltaerne knopskyder«, siger Mette Bendixen.

## Konsekvenser i Grønland

I Grønland er der tradition for at bo ude langs kysterne, og grønlanderne mærker allerede nu konsekvenserne af floddeltaernes vokseværk.

»Der er havne, der er sandet til, på grund af at deltaerne vokser. Det betyder, at man må flytte havne og etablere nye, så

## FAKTA

### Kystovervågning

Forskere fra Center for Permafrost på Københavns Universitet har under deres arbejde undersøgt 3.000 km kystlinje for at finde alle de deltaer, der er i den sydlige halvdel af Grønland.

De har studeret mere end 500 billeder - både nye og gamle.

Da billederne var skudt fra forskellige vinkler, brugte forskerne cirka et halvt år på at oprette billederne, så de efterfølgende kunne sammenlignes og analyseres.

man atter har fri adgang til havet. Det er for eksempel sket i Kangerlussuaq i Vestgrønland og er til stor irritation for fiskerne og fiskeindustrien«, siger Lars Lønsmann Iversen.

Tilsandingen kan også få en konsekvens for turismen.

»De store cruiseskibe er også afhængige af gode havneforhold, og de tilsandede havne kan udfordre dem. Så væksten af Grønlands deltaer kan også få betydning for turismen«, siger Mette Bendixen.

Men den store aflejring af sand, grus og sten langs Grønlands kyster kan vise sig at blive et nyt eksporteventyr for Grønland.

»Sand er jo ved at blive en mangelvare på verdensplan og indgår for eksempel i cementproduktionen. Så det sand, som smeltet vand fører ud til Grønlands kyster, hvor det bliver til nyt land, kan muligvis blive guld værd for Grønland som eksportvare«, siger Lars Lønsmann Iversen på kontoret på Øster Voldgade i København, hvor kæresterparret og deres kolleger har haft mange og lange diskussioner om den deltadannelse, der får Grønland til at tage en ny form.

»Når vores forskning spidser til og bliver rigtig interessant, kan vi ikke lade være med at fortsætte diskussionen over middagsbordet eller aftenkaffen. Det kan af og til godt blive lidt for meget«, griner Mette Bendixen.

For et par uger siden var Mette Bendixen i Grønland for at studere klimaforandringerne og deltaernes vokseværk med egne øjne.

»Når man er der, får man en bedre fornemmelse af dynamikken i landskabet. Man kan observere, at permafrosten i Grønland tør, og når solen har bagt på en isrig klippevæg, kan man pludselig blive vidne til, at den falder sammen med et kæmpe brag. Noget af materialet ender så i floderne og flyder ud i deltaerne. Det er nogle store naturkræfter, der er i spil«, siger Mette Bendixen.

Lars Lønsmann Iversen var ikke med i Grønland. Han blev hjemme og passede på deres treårige søn, Bille. lasse.foghsgaard@pol.dk